



ESPECIAL

Entrevista al
presidente de
Cooperativas
Agro-alimentarias,
Fernando Marcén.
Págs. 4 y 5

AGRICULTURA

Cosecha de
cereales de
invierno 2012,
escasa y de
calidad mediocre.
Pág. 8, 9 y 10

GANADERÍA

Los recortes del
Gobierno afectan
a las ayudas
ganaderas. Pág. 12

SUMINISTROS

Satisfacción por
la respuesta del
Ministerio de
Hacienda a las
consultas sobre
la devolución del
Gasóleo B.
Pág. 13

COOPERATIVAS

Las cooperativas
exportaron un 27%
de su facturación
en 2011. Pág. 17

Cooperativas Agro-alimentarias celebró su Asamblea Anual



El acto contó con la presencia del presidente de Cooperativas Agro-alimentarias, Fernando Marcén, y del consejero de Agricultura, Modesto Lobón



Cooperativas Agro-alimentarias de Aragón celebró su Asamblea General Ordinaria, un acto en el que se presentaron las principales actividades sectoriales y de servicios que ha llevado a cabo la entidad durante 2011.

El pasado 24 de mayo se celebró la Asamblea General Ordinaria de Cooperativas Agro-alimentarias de Aragón.

En ella se expusieron las principales actividades sectoriales y de servicios que ha llevado a cabo la entidad en el ejercicio 2011. Se analizaron las problemáticas de los sectores representados en CAA y las acciones y trabajos realizados para su solución.

Entre los sectores ganaderos y de piensos, sigue planeando (acentuada por las últimas novedades de la campaña cerealista) la fuerte escalada de precios de los cereales y la soja, lo que puede inducir grandes pérdidas al sector ganadero en los próximos meses. Una de las conclusiones es que esta situación se da no sólo por el alto

precio de los cereales, sino por el bajo precio de la comida en España, que está por debajo de la media europea. No se trata de aumentar los beneficios del ganadero, sino de mantener la rentabilidad de su explotación permitiéndole que repercuta el alza de las materias primas en el precio final. Seguimos sin tener autorización a la utilización de proteínas animales con cruzamiento inter-específico.

En la ganadería extensiva se trabaja en la concentración de la oferta y en el refuerzo de las organizaciones que ya han alcanzado cierto nivel. Se trata de "pagar por hacer" y además poder constatar la veracidad y utilidad de lo que se hace. 2011 ha sido para el vino un año en el que ha bajado la oferta mundial y ha su-

bido la demanda, con buenos precios y con descenso de las cantidades almacenadas. Para la fruta éste ha sido un "annus horribilis", coincidiendo la maduración de las producciones de los países mediterráneos y por tanto produciendo sobre-ofertas, la crisis del pepino, que afectó a todas nuestras producciones vegetales y los ataques a camiones españoles en la frontera francesa.

En forrajes, cereales y arroz, la pasada fue una campaña tranquila y que cubrió expectativas.

El aceite de oliva sigue estando pesado y poco remunerado para los agricultores. Se insiste en la reforma del mecanismo que desencadena la intervención.

sigue en la pág. 3

**CAA remodela su página
Web. Pág. 21**



Editorial

Palabras en Marte

Desde hace casi un mes y durante los dos próximos años, un robot está recorriendo Marte y recogiendo muestras que nos dirán si alguna vez hubo vida, la composición de su suelo, la temperatura interna del planeta y otras respuestas que allí busca la ciencia del espacio.

Los programas de la NASA están de capa caída, por lo alto del coste de sus misiones y por la penuria financiera de EEUU que se traduce, como aquí, en recortes en todo tipo de gastos. Por ello tienen que encontrar algo que anime a los posibles donantes privados a contribuir económicamente en el desarrollo de próximas misiones y eso lo han intentado a través de una acción un tanto teatral, como ha sido hacer que se oiga la voz humana en el planeta rojo. Para ello han transmitido desde la Tierra y han devuelto el mensaje a la Tierra, toda una hazaña en el mundo de las comunicaciones.

El mensaje era un discurso de Charles Bolden, administrador de la NASA, acompañado por una canción de will.i.am (juego de palabras con el nombre William, Guillermo, que se traduce como "Guillermito soy yo").

Con esta acción pretendían llegar a la cartera de sus futuros posibles patrocinadores. No sé si lo habrán logrado, espero que sí, pero lo que sí que sé es que no en todos los países ha producido la misma reacción. En España, tan dados a sacarle punta a todo, se decía que para qué tanto alarde si no había nadie para oírlo. Pero se equivocan los que así piensan, aunque los oyentes que buscaban estaban en la Tierra, claro.

Se han enviado durante los años previos a la crisis mensajes absurdos, bastante más que el que estamos comentando, por parte de pretendidos expertos que han confundido la globalización de los mercados con el "pelotazo global" y que se sustentaban promoviendo un comercio barato y de importación. Con lo que desmantelamos nuestra industria.

Hoy compramos muchas más cosas que hace unos años y fabricamos muchas menos, por lo que sale más dinero que el que entra, por lo que tenemos menos puestos de trabajo y por lo que consumimos menos. Que nadie crea que comprando productos extranjeros baratos mejorará su situación y encontrarán trabajo sus hijos.

Las cooperativas agroalimentarias llevamos diciendo esto hace muchos años, y nadie nos ha oído. Ha sido, como el de la NASA, un discurso que nadie ha oído. Han sido palabras en Marte. Pero si algo tenemos los agricultores y los ganaderos es tenacidad y por eso seguiremos diciendo que hay que apoyar a la agricultura y a la economía social y por cierto, lo podemos decir mientras cantamos con will.i.am una de las estrofas de "Alcanzar las estrellas" que se cantó en Marte:

Sin mirar atrás,
sin darme por vencido,
sin desfallecer,
voy a seguir corriendo.

ARAGON.COOP

Edita: Cooperativas Agro-alimentarias de Aragón. Mercazaragoza
Carretera de Cogullada 65 Centro de Negocios, calle C, edificio 7
50014 Zaragoza
Teléfono: 976474205
Fax: 976474226
www.aragon.coop
Correo electrónico:
agro-alimentarias@aragon.coop

Presidente: Fernando Marcén
Director: Felipe Gómez

Consejo Editorial: Fernando Marcén,
Felipe Gómez, Yolanda Parrilla, Pablo Bobadilla

Colaboradores: Lucía Fajárnés,
Maque García, M^a Paz Camaño,
Charo Millán, Ana Garín, Rocío Joven,
Adolfo Aragüés, Pilar Noguera, José
López-Duplá

Asesor: Carlos Gutiérrez

Diseño, maquetación y publicidad:
Actualidad Media
C/San Félix 7, 50003 Zaragoza
Tel. 902 104 191
publicaciones@aragondigital.es

Imprenta: Zeroa Multimedia S.A.

Déposito legal: Z-508-2012

Colaboración



Carmen Marcuello Servós

GESES-Universidad de Zaragoza

2012, Año Internacional de las Cooperativas

La crisis actual nos está mostrando, una vez más, la dureza y profundidad que pueden alcanzar las crisis económicas. En este momento sigue habiendo dudas acerca de lo que costará remontar los efectos de ésta, cuándo y cuál será el escenario posterior. Sin embargo, también hay actores que llaman la atención de otro tipo de crisis latentes, más silenciosas o silenciadas, como los cambios que se están produciendo en lo medioambiental o el incremento de la inequidad entre diferentes países del planeta y la necesidad de cambios en nuestros modos de producción y consumo. En estos tiempos y de forma muy oportuna, Naciones Unidas ha declarado el año 2012 Año Internacional del Cooperativismo y en la propia resolución titulada "Cooperativas en el Desarrollo Social" se insiste en alentar a *"todos los Estados Miembros, así como a las Naciones Unidas y a todos los demás interesados pertinentes, a que aprovechen el Año Internacional de las Cooperativas para promover las cooperativas y aumentar la conciencia sobre su contribución al desarrollo económico y social"*. Y continúa la resolución llamando la atención para que se promueva *"el crecimiento de las cooperativas como empresas comerciales y sociales que puedan contribuir al desarrollo sostenible, la erradicación de la pobreza y la creación de medios de vida en diversos sectores económicos en las zonas urbanas y rurales y prestar apoyo a la creación de cooperativas en esferas nuevas y que comienzan a perfilarse"*.

Estas palabras de Naciones Unidas están ampliamente aceptadas por otras instituciones internacionales y por estudios a nivel mundial. Así la Comisión Europea considera que las cooperativas, junto con el resto de las organizaciones de la Economía Social, son un pilar de utilidad social, que juegan un papel relevante y decisivo en un sistema de economía plural, junto a un sector público y al sector privado lucrativo de la economía capitalista. A lo que se añade que como organizaciones económicas están promoviendo y haciendo posible que las necesidades reales de las personas sean su motor y su objetivo principal. Podemos afirmar que las cooperativas se sustentan en valores, tan necesarios en estos tiempos, como la democracia interna, cooperación, reciprocidad, justicia distributiva y orientan la satisfacción de necesidades sociales sin buscar la retribución a las inversiones meramente "capitalista". Y no solamente se trata de valores sino también de resultados reales de forma que, tanto en tiempos de crisis como en tiempos de bonanza, las cooperativas y el conjunto de las organizaciones de la Economía Social se caracterizan por (i). priorizar el mantenimiento del empleo, (ii). dedicarse a actividades y sectores con amplio impacto en la creación de puestos de trabajo, (iii). por explorar nuevas actividades económicas vinculadas a nuevas necesidades sociales fruto de su conocimiento privilegiado de la realidad social y (iv). por apoyar la consolidación de familias de empresas a través de grupos cooperativos.

Estos resultados permiten afirmar que las sociedades cooperativas son capaces de aunar sostenibilidad y rentabilidad y que como indica el Informe Toia estas organizaciones deberían tener un papel primordial en toda la economía de la Unión Europea por su capacidad demostrada de crear empleos de calidad, reforzar la cohesión social y territorial y facilitar el ejercicio de la ciudadanía activa. Con todo ello, hay que insistir en la reclamación que realiza Naciones Unidas: los diferentes niveles de las administraciones públicas tienen el deber de apoyar la creación y desarrollo de las sociedades cooperativas a través de los diferentes instrumentos de política industrial y económica.

Las cooperativas hacen balance en su Asamblea General



El acto sirvió para reunir a una nutrida representación del sector cooperativista

Viene de la portada

El proyecto de seguros, que comenzó hace dos años, presenta buenos resultados y está aportando grandes ventajas económicas a socios y cooperativas. En suministros se ha trabajado de forma intensa en semillas y en carburantes, con resultados positivos en ambos, como pueden certificarlos los que han intervenido en ambos temas. En Calidad se sigue trabajando en la implantación de protocolos que están siendo cada vez más demandados por cooperativas y empresas mercantiles. Se han solucionado numerosos problemas legales desde nuestra asesoría jurídica y se ha desarrollado un intenso trabajo en torno a la actualización de estatutos. Se ha prestado asesoría energética a 36 cooperativas y realizado 6 auditorías energéticas. Asimismo se colabora en el proyecto "Europruning" en colaboración

con la Universidad de Zaragoza. Se ha dado cobertura de servicios de contabilidad, fiscalidad, asesoría laboral, cierres contables etc. a numerosas cooperativas así como se han realizado cursos para un total de 953 alumnos. Asimismo, fueron presentadas y aprobadas por unanimidad las cuentas anuales, el Plan de Actuación para el ejercicio 2012, y su presupuesto, que igualmente fue aprobado por la unanimidad de los socios. También se celebraron elecciones, siendo elegidos dos consejeros y un interventor por cada provincia aragonesa, además de un suplente para ambos cargos. En la provincia de Huesca, los elegidos como consejeros fueron Andrés Cambra Cambra (S. Coop. Ltda. Agrícola de Barbastro) y José Víctor Nogués Barraguer (Los Monegros S. Coop. Ltda de Sariñena), y será suplente Héctor Bernad Garcés (S. Coop. Del Campo San Marcos de

Binaced). El interventor en la provincia altoaragonesa será Juan Antonio Plana Capdevila (Coop. Frutícola San Bartolomé de Altorricón) quedando Quintín Solano Chia (SAT 580 Secadero Cereales Santiago) de suplente.

En la provincia de Teruel, resultaron elegidos como consejeros Carlos Hernández Castillo (S. Coop. Esperanza del Jiloca de Calamocha) y Miguel Ángel Vaquero Abizanda (Coop. Ntra. Sra. de los Pueyos de Alcañiz), siendo suplente de dicho cargo Miguel Ángel Espallargas Guallar (S. Coop. De Labradores de Alcorisa). El interventor será Ángel Meseguer Arrufat (SAT 3117 Bajo Aragón Turolense de Alcañiz) y José Antonio Caverro Loscos (San Miguel S. Coop. de Calanda) suplente. Finalmente, en la provincia de Zaragoza, serán consejeros Jesús Beltrán Murillo (S. Coop. Agraria San Miguel de Tauste) y Pedro Naudin Gracia (Arento, Grupo Cooperativo Agroalimentario de Aragón S. Coop.), con Víctor M. Martínez Díez (S. Coop. Agraria San Sebastián de La Almunia) como suplente. Luis Jesús Aznar Viñes (San Juan Bautista S. Coop. Ltda) será el interventor y Macario Quilez Blasco (Carnes Oviaragón SCL) su suplente. Asimismo, cesaron en sus cargos: Javier Lasarte Alonso que desem-

peñaba su cargo desde el 31 de marzo de 2004, Ricardo Gistau Latre que desempeñaba su cargo desde el 18 de abril de 2008, Miguel Ángel Espallargas Guallar que desempeñaba su cargo desde el 31 de marzo de 2004, y Ramón Ferrer Ferrer que desempeñaba su cargo desde el 31 de Marzo de 2004. A todos ellos, Cooperativas Agro-alimentarias de Aragón, agradece su dedicación y aportaciones al mundo cooperativo.

En resumen, la asamblea fue un agradable momento de encuentro que finalizó con la intervención de nuestro presidente, Fernando Marcén, y del consejero de Agricultura, Modesto Lobón, quien agradeció nuestra invitación a participar en el acto y apoyó explícitamente la intervención de nuestro presidente.

La Asamblea concluyó con una agradable comida que dio la oportunidad a los asistentes de conversar y relacionarse.●

♦ Pilar Nogueras y Felipe Gómez. Cooperativas Agro-alimentarias de Aragón. periodico@aragon.coop

CONSEJO RECTOR

Tras la sesión de Consejo Rector de fecha 19 de julio de 2012 el Consejo Rector de Cooperativas Agroalimentarias queda como sigue:

Cargo	Nombre y apellidos	Cooperativa y provincia
PRESIDENTE	Fernando Marcén Bosque	S. Cooperativa Agraria San Licer (Zuera) Zaragoza
VICEPRESIDENTE 1º	José Víctor Nogués Barraguer	Los Monegros S. Coop. Ltda. (Sariñena) Huesca
VICEPRESIDENTE 2º	Delfín Albesa Barberán	SAT Arco Iris (Valderrobres) Teruel
SECRETARIO	Jesús Beltrán Murillo	S. Coop. Agraria San Miguel (Tauste) Zaragoza
VOCAL 1º	Salvador Campos Palomar	Cereales Teruel S. Coop. Teruel
VOCAL 2º	Pedro José Naudin Gracia	ARENTO Grupo Cooperativo Agroalimentario de Aragón, S. Coop. Zaragoza
VOCAL 3º	José Antonio Cebollero Arguís	S. Coop. Interprovincial Agraria Sta. Orosia (Jaca) Huesca
VOCAL 4º	Andrés Cambra Cambra	S. Coop. Agrícola (Barbastro) Huesca
VOCAL 5º	José M. Alcubierre Puértolas	Cooperativa Comarcal del Campo Virgen de la Corona (Almudévar) Huesca
VOCAL 6º	Carlos Hernández Castillo	S. Coop. Esperanza del Jiloca CEJI (Calamocha) Teruel
VOCAL 7º	Miguel Ángel Vaquero Abizanda	S. Coop. Del Campo Ntra. Sra. de los Pueyos (Alcañiz) Teruel
VOCAL 8º	José Miguel Gallizo Villa	S. Coop. Agraria Virgen de la Oliva (Ejea) Zaragoza
INTERVENTOR 1º	Luis Jesús Aznar Viñes	San Juan Bautista S. Coop. Ltda. (Fuendejalón) Zaragoza
INTERVENTOR 2º	Ángel Meseguer Arrufat	SAT Bajo Aragón Turolense (Alcañiz) Teruel
INTERVENTOR 3º	Juan Antonio Plana Capdevila	Coop. Frutícola San Bartolomé SCL (Altorricón) Huesca



Nos habéis unido > vosotros

Somos la otra banca.

www.bantierra.es



Bantierra
Banca | Cooperación | Personas

Entrevista a Fernando Marcén

Fernando Marcén: “La producción de alimentos sigue siendo la principal actividad en nuestros pueblos y es algo de lo que la sociedad debería estar orgullosa”

Fernando Marcén Bosque fue reelegido presidente de la CAE el 23 de mayo de 2012. Accedió por vez primera a la Presidencia de la Confederación en 2008, a raíz de la muerte en desgraciado accidente de Joaquín Pérez de Obanos, a quien todos cariñosamente recordamos. Y hoy, con los dos vicepresidentes, Josep Pere Colat de la Federación de Cataluña y José Vicente Torrent (Federación Valenciana), junto con Matías Sánchez (Extremadura) y Jerónima Bonafé (Illes Balears) forman el Comité de Presidencia de CAE.

PREGUNTA.— Pocas personas de su edad tienen una experiencia en el sector tan amplia y variada. ¿Qué le ha enseñado que merezca la pena?

RESPUESTA.— Creo que debo reconocer que la mayor parte de lo que puedo saber sobre el sector me lo ha dado él mismo. Nunca dejas de aprender ni de recibir información o ideas de todos los que componen la familia agroalimentaria. Todo ha merecido la pena, pero sin duda la capacidad de reconocer el interés personal o colectivo de las personas es lo que más valoro.

P.— La Presidencia de Cooperativas Agro-alimentarias de España es un puesto importante y de responsabilidad al frente del cual lleva usted casi cuatro años. ¿Cuáles han sido los peores y los mejores momentos?

R.— Los peores se dan cuando ves que un sector productivo entra en una crisis grave y no puedes conseguir cambios de manera inmediata. Eso consume mucho y duele. No sabes qué decirles y te ves muy débil. Por otro lado están los logros, lo que te hace sentir bien y sobre todo útil, aunque se suelen olvidar pronto y silenciar más rápido todavía. Tan importantes son los que conseguimos para su aplicación como las medidas negativas que evitamos que prosperen y que son más frecuentes de lo que parecen.

P.— En el ejercicio de su doble Presidencia, mantiene frecuentes reuniones con el ministro y con el consejero de Agricultura. ¿Cómo es esta relación?

R.— La relación con los máximos responsables políticos de la administración tanto nacional como autonómica siempre es correcta y está cargada de buenas intenciones y de diálogo más o menos

fluida, pero respetuoso y constructivo. El objetivo general del sector también suele ser en la mayoría de las ocasiones coincidente, pero existe siempre un desencuentro a la hora de priorizar de una forma más definida las estrategias hacia los proyectos colectivos. Esto es un caso bastante generalizado en España y en muchos sectores productivos. Algo que nos deja en desventaja con el resto de Europa donde suele suceder todo lo contrario. En estos momentos de crisis generalizada parece que van surgiendo ideas e iniciativas que podrían cambiar esta tendencia y desde luego las vamos a apoyar. Nuestro trabajo continuo debe basarse siempre en la esperanza de avanzar y de lograr cosas, más grandes o pequeñas, pero poco a poco ir ganando terreno.

P.— Estamos en una coyuntura decisiva, con dos normativas que pueden dar un giro a nuestra agricultura: la Ley de Integración, Concentración de la Oferta e Integración Cooperativa y la Ley de la Cadena Alimentaria. ¿Qué van a suponer?

R.— Bueno, podría hacerse una entrevista monotemática solamente con esto pero, resumiendo, son dos leyes esperadas y demandadas desde hace mucho tiempo. La primera, la Ley de Concentración de la Oferta, trata de promover la creación de empresas, con el protagonismo de las cooperativas, que tengan un peso importante en el mercado con el objetivo de defender mejor los precios y las condiciones de venta. Empresas para comprar mejor lo que necesitamos, para producir y que puedan vender mejor lo que producimos.

“Siempre he pensado que lo que avanza con acuerdos y con la solidez que dan los pactos es más duradero, tiene más futuro y funcionará mejor”

Estarán formadas por las cooperativas de base que se agruparán entre sí, pero sin perder éstas su personalidad ni sus funciones de servicios en los pueblos y núcleos donde operan.

La segunda pretende, grosso modo, ordenar las relaciones comerciales entre la industria y la



Fernando Marcén cumple cuatro años al frente de Cooperativas Agro-alimentarias de España

distribución. Entre los productores y la industria. Pretende evitar situaciones poco recomendables para la buena salud de las relaciones comerciales transparentes y duraderas.

Las dos entrarán en el Parlamento en breve tiempo y es de esperar que puedan mejorarse en el debate político. Si sufrieran recortes y vetos, aunque fuese de forma parcial, sería una pena. Ya llegan muy justas y muy “pactadas” y cualquier modificación las haría quedar prácticamente inservibles para los fines con los que se proponen. En ambas se han invertido muchísimas horas de reuniones, con la participación de los representantes del sector, de la Administración y desde luego, de Cooperativas Agro-alimentarias de España.

P.— Tiene usted fama de ser una persona que promueve el consenso. ¿Está de acuerdo?

R.— Siempre he pensado que lo que avanza con acuerdos y con la solidez que dan los pactos donde se respetan y se tienen en cuenta los intereses de las diferentes opciones es más duradero, tiene más futuro y va a funcionar mejor. Pero quiero dejar claro que no podemos olvidar que existe un porcentaje de actores en nuestro sector que sólo se mueven por el interés personal e individual. Que

no son capaces nunca de hacer un esfuerzo de diálogo, de generosidad o de buena voluntad por el bien del conjunto, donde sin duda también estaría el suyo, pero no lo ven así. Con ellos no se puede dialogar ni perder el tiempo. Nosotros a lo nuestro, que ellos ya están a lo suyo.

P.— Hacer que todos estén de acuerdo en algo implica renunciar a por lo menos una parte de lo que uno quiere y eso no es fácil de digerir. ¿Al final merece la pena?

R.— Con los años vas asumiendo que nadie estamos en posesión de toda verdad ni tenemos toda la razón. Es evidente que en toda negociación hay que saber hasta dónde se puede llegar y hasta dónde se puede ceder. Si queremos que haya un resultado que, aunque no sea la situación perfecta, mejore las circunstancias, todos tenemos que estar dispuestos a dejar algo en el camino. Aunque solamente se haya dado un paso, habrá merecido la pena.

P.— Se identifica la globalización con prosperidad y crecimiento económico. ¿Suscribe usted esta afirmación o la matizaría?

P.— Pienso que primero tenemos que saber a qué se refieren cuando hablan de prosperar y crecer. De momento, los que sí que han prosperado han sido los

que la han promocionado y controlado. En este tema es muy difícil generalizar pero pienso que se presenta como un gran avance para casi todo, incluido progreso, y yo no estoy de acuerdo. Confunden crecimiento con engorde. El crecimiento es ordenado y proporcional.

El intercambio de culturas, las relaciones personales y de los pueblos es bueno y necesario. Hoy en el planeta casi todo está cerca, y las personas somos los artífices de esa cercanía. Pero eso puede usarse para ser mejores en muchas cosas o para otros fines.

Lo que sí es una realidad es que la globalización económica y sin control ha producido millonarios y semi-esclavos a la vez en unas partes del mundo, mientras en otras, como nuestro país nos hemos quedado sin saber qué producir o qué vender. Todo esto en veinte años y sin darnos cuenta. Nos dedicamos a mover todo por el mundo, con frecuencia de forma inexplicable, sólo porque es la forma actual de negocio y sin pensar que tiene consecuencias muy graves. Probablemente debería de haberse ordenado el proceso de globalización y poner límite y coto a muchas acciones que sólo están generando inestabilidad y un futuro

Entrevista a Fernando Marcén



Marcén considera que España tiene unas condiciones únicas para el desarrollo de la actividad agrícola

may preocupante.

P.- Suelen compararse las cooperativas de España con las del resto de Europa y no salimos muy bien parados. ¿Está usted de acuerdo?

R.- Cuando las comparaciones son frías y no se acompañan de una explicación y de un mínimo de análisis de un porqué o de un cómo, suelen decir muy poco. Con frecuencia se dan las cifras globales, sin más, de lo que hay en España y en el resto UE y eso hay que hacerlo con cuidado. La dimensión de la mayor parte de las cooperativas europeas y su presencia y peso en el mercado suele ser envidiable. Eso es cierto. Pero hay que pensar en las condiciones que se daban cuando dieron sus primeros pasos hacia el lugar que ocupan. Es necesario tener en cuenta que en todos los países UE la climatología es más estable y favorece las previsiones y su cumplimiento. Las explotaciones de los socios son mucho más equilibradas que en nuestro país y eso favorece las decisiones en las asambleas. La orografía del terreno y las condiciones de comunicación, carreteras, etc, también han sido durante años más favorables. Si añadimos que en España seguíamos formando cooperativas casi a diario cuando en Europa ya estaban en procesos de integración tenemos los resultados que tenemos. Pero a mí me molesta que algunos se dediquen a hablar de esto cuando jamás han movido un dedo para mejorar nuestra situación y, aún diría más, salen ganando si continúa así.

"Confunden crecimiento con engorde. El crecimiento es ordenado y proporcional"

P.- En alguna ocasión ha definido al agricultor como "una persona que trabaja para hacer alimentos para los demás". ¿Cuál sería la definición si ese agricultor fuera, además, cooperativista?

R.- Quiero aclarar primero que el ser cooperativista es una opción que se elige en total libertad y que hay agricultores que por circunstancias determinadas no necesitan de la cooperación de los demás o simplemente no creen en ello. La mayor parte de los profesionales en España necesitan de otros compañeros para mantener su actividad. Abaratan costos, consiguen mejores servicios y defienden mejor sus intereses y los del resto, porque indirectamente obligan, al estar organizados, a que el precio pueda ser mejor. Podría decir que viene a ser como pertenecer a una organización profesional. Es algo necesario y que beneficia a todos. A los que están y a los que no. Simplemente creo que es un punto más de profesionalidad.

Por lo menos para los que el tamaño de su explotación sea un problema, la cooperativa es una ventaja que equilibra. P.- La gran mayoría de los agricultores coinciden en que la sociedad española no mira a su sector agrícola. ¿Cómo se puede cambiar este pensamiento?

R.- Tenemos un problema, a mi entender, cultural. Los cambios que se han producido en nuestro país en las últimas décadas nos han llevado a perder una parte de nuestra identidad. Confundidos en

que todo lo que llegaba era bueno y romper con todo el pasado también. Ni lo uno, ni lo otro. Los cambios eran necesarios pero el error de romper con el medio rural vivo, productivo y con derecho a decidir por sí mismo nos ha costado caro. La producción de alimentos sigue siendo la principal actividad en nuestros pueblos y es algo de lo que la sociedad en general debería estar orgullosa. Lo del turismo está bien pero los alimentos se producen con tierra, agua, sol, cabezas de ganado, etc. algo que en las ciudades no existe. El sector agroalimentario es fundamental para nuestra economía. Es una actividad real, que genera riqueza de verdad, que produce de verdad, que da empleo y que exporta. Avergonzarse de esto, como al parecer le sucede con demasiada frecuencia a analistas o incluso políticos, sólo demuestra ignorancia o una anemia de realidad que creo que no tiene cura. Si algo bueno tiene que tener la crisis que vivimos es que nos va a ayudar a todos a pensar más, reflexionar con sensatez y replanteamos errores de identidad que a la sociedad española le han costado caros.

P.- Ha dicho en foros públicos y privados que la agricultura española es de las mejores del mundo. ¿En qué basa su afirmación?

R.- Lo que suelo decir es que no creo que haya país en el mundo donde confluyan, como en el nuestro, una variedad de producciones que casi ningún otro país tiene, con un sabor excepcional que viene dado por la dureza de nuestro clima y que además, se presentan a los consumidores con unos controles y exigencias sanitarias que algunos podrán igualar

pero no superar. Estamos a la cabeza en alimentos y creo que también en cómo tratarlos en una cocina. Tenemos suerte. No saben por ahí lo que se pierden.

P.- ¿Es consciente la sociedad del desafío alimentario al que se enfrenta? ¿Pueden las cooperativas aportar algo especial para superarlo?

R.- No lo es porque afortunadamente hace muchos años que se olvidaron las hambrunas en nuestra Europa más próxima y además los responsables políticos no colaboran con nosotros en advertir lo que vemos. De momento son otros lugares del mundo los que padecen situaciones de hambruna o problemas puntuales de desabastecimiento, pero tal como están evolucionando las producciones mundiales, afectadas por el cambio del clima, la demanda mundial claramente al alza y las reservas que cada vez son menores, debería de tomarse en serio.

Las cooperativas deberíamos de ser agentes de la red de seguridad que para prevenir posibles problemas debería crearse pero pienso que no se hará. No se hará porque sería en el ámbito de la nueva PAC donde cabría esto y al parecer los

"Para ser cooperativista es necesario pensar en conjunto y en el interés común y, desde luego, la generosidad es imprescindible"

responsables europeos no piensan como nosotros. Según ellos, no habrá ningún problema. Habrá reservas suficientes en el mundo y los mercados "libres" regularán todo a la perfección. Amén.

P.- Es llamativa la ausencia de mujeres en los Consejos Rectores de las Cooperativas. ¿Cree que esto representa un problema?

R.- Según cómo se mire. En las cooperativas hay socias, aunque en menor medida que socios y por lógica debería haber mujeres en los consejos. En la mayoría de nuestras comarcas las mujeres no han tenido una participación muy activa en las explotaciones y por lo tanto es lógico que tampoco estén en los Consejos pero lo preocupante, y mucho, ésos que no están allá donde han intervenido tanto o más que los hombres. Algo, y pronto, tenemos que hacer para que esto cambie. Creo que en esos casos es un problema. Ésta es una de las cuestiones que nunca sé muy bien cómo responder. No le encuentro una explicación y pienso que es una asignatura pendiente cuyo examen suspendemos todos los días.

P.- Volvamos a algunas preguntas

personales. Cuéntenos una anécdota que le haya enseñado algo o que simplemente sea graciosa.

R.- De las pocas veces que en Madrid decidí ir a comer pronto, cuando estaba terminando, recibí la llamada de un alto cargo del Ministerio para que fuese a comer con él. Teníamos cosas pendientes, eran importantes y él salía de viaje esa tarde. No podía decirle que no porque además eran días de mucha tensión y la comida amansa también a las fieras. Comí dos veces. Desde luego no cené. Desde entonces procuro quedarme con hambre. Por si acaso.

P.- Para ser cooperativista ¿qué es más necesario: la generosidad, la eficacia y la eficiencia económica, saber ver otras realidades...?

R.- La eficacia y la eficiencia económica debe ser algo obligado en la propia política de funcionamiento de la cooperativa, aunque siempre hay formas distintas de verla. Yo personalmente apuesto siempre más por mirar a largo y por la adecuación de las estructuras porque pienso que garantizan más el futuro.

Para ser cooperativista es necesario estar dispuesto a pensar en conjunto, en colectivo, en interés común y desde luego la generosidad es imprescindible, y en las cooperativas siempre es rentable. Aportas y recibes.

No todos están dispuestos, ni están preparados.

P.- La profesión de agricultor, ¿contribuye a la felicidad de las personas que la ejercen?

R.- Eso depende del planteamiento de vida de cada cual. Para mí es una profesión difícil pero apasionante. Si lo tienes claro se puede ser feliz en la profesión con bastante facilidad a pesar de los problemas, pero también conozco a compañeros que seguramente no están en su sitio. Siempre los veo amargados, pero sucede en todos los oficios.

P.- ¿Le gustaría que alguno de sus hijos o su hijo le siguieran en la agricultura?

R.- Quiero que sean ellos los que decidan. No me gustaría influir. Todavía son muy jóvenes y no me lo he planteado pero si alguno de ellos decide ser agricultor supongo que me alegraría.

P.- Si volviera a nacer ¿sería de nuevo agricultor?

R.- No me atrevo a contestar. No lo sé. De momento no me arrepiento lo más mínimo de haber elegido esta profesión aunque en estos momentos hay semanas que la ejerzo a distancia y lo paso mal. Esto engancha y cuando veo un tractor, aunque esté en la otra punta de España, se me van los ojos detrás.

♦ Felipe Gómez. Cooperativas Agro-alimentarias de Aragón. fgomez@aragon.coop

La Comisión Europea presenta un Plan de Acción para el Aceite de Oliva



El aceite de oliva se beneficia de una imagen positiva tanto en términos de nutrición como de salud, por lo que se encuentra en una posición privilegiada para acciones de promoción

Ante la grave situación de crisis que atraviesa el sector del Aceite de Oliva, la Comisión Europea ha elaborado un Plan de Acción para el sector, dando así cumplimiento al compromiso alcanzado por el comisario de Agricultura, Dacian Cioloș. La estructura de la cadena de valor no está permitiendo que los productores obtengan el valor adecuado por su producción y el descenso de los precios ha tenido un impacto significativo en sus ingresos. Para lograr un mayor equilibrio del mercado, es necesario fortalecer la competitividad del sector y aprovechar los puntos fuertes como la calidad del producto y la imagen de marca. El Plan aborda cuestiones importantes y demandadas por Cooperativas Agro-alimentarias como son la reestructuración del sector, la calidad y su control, la promoción o la concentración de la oferta y, en este sentido, las cooperativas celebran que la Unión Europea tome el liderazgo en dichos aspectos. Además de la Estructuración de la cadena, el Consejo Oleícola Internacional (COI) y la competencia con terceros países. El documento elaborado por la Comisión Europea plantea medidas y propuestas para distintos ámbitos y áreas del sector que se resumen a continuación.

CALIDAD Y CONTROLES. Parece necesario mejorar la vigilancia del cumplimiento de los criterios químicos, organolépticos y de autenticidad de los aceites (aceites desodorizados, mezcla de aceites vírgenes comestibles con otros aceites vegetales...). Los grandes países importadores tradicionales están desarrollando su propia producción,

apareciendo métodos de control no reconocidos ni por el CODEX ni por el COI, y han dado lugar a resultados discutibles, particularmente en lo que se refiere a las características organolépticas de los aceites comunitarios exportados. Frente a esta situación, determinados actores del sector ven con buenos ojos un endurecimiento de los parámetros de calidad y autenticidad, así como la búsqueda de un mejor funcionamiento del panel de cata. Las acciones a emprender de forma inmediata se deben ajustar a las disposiciones técnicas que son competencia de la Comisión (DG AGRI) para reforzar los controles de calidad, proteger al consumidor y mejorar el etiquetado. A nivel de controles; refuerzo de los controles y las sanciones, así como la normalización de las comunicaciones obligatorias de los Estados Miembros sobre la naturaleza de las irregularidades constatadas y las sanciones aplicadas. Mejora del procedimiento de toma de muestras y contra-análisis. Aplicación homogénea de la normativa en toda la UE (retrasos, funcionamiento de los controles). A nivel de la protección de la calidad y de la autenticidad de los aceites vírgenes comestibles; inclusión en un programa de investigación de métodos que permitan la detección de las mezclas fraudulentas. Petición al COI para que acelere los trabajos relativos a mejorar la detección de otros aceites vegetales en los aceites de oliva, excluir los aceites desodoriza-

El Plan aborda la reestructuración del sector, la calidad y su control, la promoción y la concentración de la oferta

dos, la detección de aceites extraños al aceite de oliva, combatir las mezclas fraudulentas y determinar la frescura. A nivel del etiquetado y de las normas de comercialización; obligar a la mención en el etiquetado de las condiciones de conservación, mejorando la etiqueta (el tamaño de letra) y el mejor posicionamiento de la información (campo visual). El problema de la fecha de consumo preferente debería ser objeto de un estudio complementario. A medio plazo, el endurecimiento de determinados parámetros químicos así como la mejora del panel, deberán ser objeto de análisis en profundidad a fin de elaborar un informe sólido para transmitirlo al COI con el objetivo de una revisión de la norma comercial del aceite de oliva.

do, la detección de aceites extraños al aceite de oliva, combatir las mezclas fraudulentas y determinar la frescura.

A nivel del etiquetado y de las normas de comercialización; obligar a la mención en el etiquetado de las condiciones de conservación, mejorando la etiqueta (el tamaño de letra) y el mejor posicionamiento de la información (campo visual). El problema de la fecha de consumo preferente debería ser objeto de un estudio

complementario. A medio plazo, el endurecimiento de determinados parámetros químicos así como la mejora del panel,

deberán ser objeto de análisis en profundidad a fin de elaborar un informe sólido para transmitirlo al COI con el objetivo de una revisión de la norma comercial del aceite de oliva.

REESTRUCTURACIÓN DEL SECTOR. Las nuevas disposiciones de la reforma de la PAC permiten también apoyar al sector oleícola vía el segundo pilar, en particular, en el desarrollo de una zona geográfica precisa o de una temática específica. La Comisión espera que los Estados Miembros a los que correspondan incluyan en sus programas de desarrollo rural un sub-programa temático oleícola que contribuya al desarrollo de las prioridades que respondan a las necesidades específicas de la reestructuración del sector. En pagos agro-medioambientales y climáticos a los agricultores o agrupaciones de agricultores para la realización de objetivos medioam-

bientales. En apoyo a las inversiones para mejorar los resultados de explotación, que pueden abarcar la transformación, la comercialización y/o el desarrollo de productos agrícolas.

ESTRUCTURA DEL SECTOR (DE LA CADENA). El excedente de producción de la UE refuerza el desequilibrio de las relaciones de poder en el seno de la cadena alimentaria consecuencia fundamentalmente de la diferencia de tamaño económico entre productores /primeros transformadores y los siguientes agentes de la cadena. Este desequilibrio se ve agravado por la crisis económica que provoca que los productores/primeros transformadores, en ausencia de acceso al crédito, hayan contribuido en la aceleración de esta caída de los precios, en la liquidación de sus ventas de producción. Las prácticas comerciales de gran distribución dan lugar a una presión continua y creciente sobre los precios que recibe el productor, mientras que

de asociaciones de productores. Utilizar las ayudas previstas en el segundo pilar para facilitar que las agrupaciones de productores adapten su producción, para garantizar una comercialización conjunta de los productos en el mercado y para desarrollar sus competencias en materia de comercialización. Existen también, en el marco del desarrollo rural, ayudas para inversiones físicas que tengan por objeto aumentar el valor de la producción mediante la transformación, la comercialización (envasado y puesta en el mercado) y el control de calidad.

PROMOCIÓN. En la actualidad, la oferta supera la demanda en la UE. No obstante, se constata la existencia de una demanda fuerte a nivel mundial. El aceite de oliva se beneficia de una imagen positiva tanto en términos de nutrición como de salud. Por lo tanto, este producto se encuentra en una posición privilegiada para acciones de promoción con una rentabilidad alta sobre la inversión. Todavía hay margen para aumentar su consumo tanto en los países no productores de la UE como en la exportación.

Se pide al COI que acelere los trabajos relativos a mejorar la detección de otros aceites vegetales en los aceites de oliva

de productores (OP) para reforzar el poder de negociación de los productores en el seno de la cadena alimentaria. Para llegar a esta situación, conviene hacer uso de las disposiciones vigentes así como de las nuevas medidas previstas en la reforma de la PAC para fortalecer las organizaciones de productores y estimular la formación

Se constata una presencia dinámica del sector en los programas de promoción de la UE en la actualidad.

Las Acciones a emprender de información y de promoción de los productos oleícolas deben perseguir diferentes objetivos simultáneamente, como mejorar la imagen del producto, estimular el consumo y conquis-

tar nuevos mercados. En el seno de la PAC existen varias medidas de promoción tanto en el contexto de la Organización Común de Mercados como en el marco del Desarrollo Rural. La futura política de promoción de la UE resultará más atractiva y más eficaz. Estará abierta a más beneficiarios. Sus directrices se centran en:

1. Ampliar el alcance de las medidas de información y de promoción a nuevos beneficiarios más allá de

las organizaciones profesionales. Esto podría conducir a un mayor número de programas de promoción y a acciones de mejor calidad.

2. La referencia a la nacionalidad de origen en las acciones de información y de promoción: esta indicación adicional, permaneciendo secundaria con referencia al origen europeo, podría proporcionar una ventaja en algunos mercados.

3. El diseño de las actividades de promoción dentro de una estrategia a largo plazo, que resulta ser más eficaz. La garantía de una continuidad de los programas en el tiempo es muy importante.

4. La búsqueda de una mayor coherencia y complementariedad de las acciones de promoción de la PAC, así como una mejor sinergia entre los programas financiados por la UE y los del COI. En particular, una mayor difusión de la información y calendarios relativos a las acciones de promoción podría incrementar la eficacia global de los mismos.

En este contexto reformado, el sector dispondrá de una herramienta más eficaz para el desarrollo de programas de promoción en los mercados de exportación más prometedores (EE.UU., Brasil, Canadá, Australia y Japón), con atención

particular a la apertura nuevos mercados (China, Rusia, India) y a los países no productores de aceituna de la UE.

CONSEJO OLEÍCOLA INTERNACIONAL (COI). Agrupa a 17 miembros, incluida la UE, y desempeña múltiples funciones, en particular, la regulación y

normalización del comercio oleícola internacional, la defensa de la calidad del aceite de oliva así como la promoción y la información

a los consumidores.

En el seno del COI existe un acuerdo de 2005 en vigor que expira el 31 de diciembre de 2014, siempre que los miembros del COI no decidan prolongarlo, renovarlo o reconducirlo (artículo 47).

El 95% de la producción mundial de aceite de oliva procede de países miembros del COI.

Las acciones a llevar a cabo en esta materia se centrarían en realizar un examen con los demás miembros del Consejo del COI de la conveniencia de ampliar el acuerdo de 2005 no sólo a todos los países productores, sino también a los países consumidores, para fortalecer el liderazgo de esta organización. En el caso de que las negociaciones requirieran más



Existen ayudas para inversiones físicas para aumentar el valor de la producción mediante la comercialización (envasado y puesta en el mercado)



Actores del sector ven con buenos ojos un endurecimiento de los parámetros de calidad y autenticidad

tiempo para llegar a tal acuerdo, se podría considerar una prórroga de dos años del acuerdo vigente.

Para la UE, las normas del COI son el punto de referencia en el comercio internacional. Conviene mejorar el apoyo a esta organización y fomentar el debate para mejorar la calidad en el seno de este foro.

COMPETENCIA CON TERCEROS PAÍSES. Desde la década de 1990, se observa el desarrollo del cultivo del olivo fuera de la cuenca mediterránea, su cuna histórica. Algunos de estos nuevos países productores son también los grandes consumidores del aceite comunitario y ejercen, a través de sus sectores oleícolas, un papel importante en la aparición de nuevos parámetros de calidad, que se apartan de los del COI. Estos

parámetros responden más bien a las necesidades de sus propios mercados.

Como ya hace en la actualidad, la UE debería seguir oponiéndose a cualquier desviación de la norma del CODEX en el marco de las normas de la OMC, así como a toda disposición que pueden tener el efecto de una barrera técnica al comercio.

En sus relaciones bilaterales en cooperación con los Estados Miembros, la UE debe seguir elevando los temas polémicos y buscar las mejores soluciones.

Este Plan se ha presentado como un documento abierto a recoger las observaciones de los diferentes Estados miembros, y se debe concretar más determinadas acciones y dar cabida a otras herramientas también necesarias. El texto hace referencia a un problema estructural del sector en España, como consecuencia del exceso de producción, una afirmación que Cooperativas Agro-alimentarias no comparte en modo alguno, pues la demanda sigue creciendo paralelamente a la oferta, a pesar de haber sido ésta coyunturalmente elevada en las últimas campañas. Desde Cooperativas Agro-alimentarias se opina que la propuesta debe incluir medidas para afrontar el principal problema del sector en estos momentos, es decir, los bajos precios que, por cuarto año consecutivo, se mantienen por

debajo de niveles de rentabilidad. Tanto es así que en 2011 el aceite de oliva fue el producto más devaluado en el conjunto de la Unión Europea, según la propia oficina de estadística Eurostat, acumulando una depreciación del 52% desde 2002.

Es necesario que el Plan europeo recoja herramientas encaminadas a mejorar la gestión de mercados, tales como la actualización y optimización del mecanismo de almacenamiento privado, y permita excepciones a las normas de competencia de modo que el sector pueda autorregularse en situaciones de crisis graves a través de las interprofesionales. Asimismo, es necesario que incluya políticas decididas para fomentar la integración del sector productor al objeto de lograr el tan necesario equilibrio de la cadena agroalimentaria.

Desde Cooperativas Agro-alimentarias de Aragón se celebra la iniciativa y se considera que todavía puede existir margen de maniobra para mejorar el documento definitivo con estas y otras medidas, instando al Ministerio de Agricultura, Alimentación y Medio Ambiente (MAGRAMA) a trabajar intensivamente para lograr un Plan de Acción que realmente aporte soluciones de futuro al sector oleícola español. •

♦ Ana Garín, Cooperativas Agro-alimentarias Aragón.
periodico@aragon.coop

ARAGON.COOP

Para anunciarse

publicidad@actualidadmedia.es

Tfno. 902 10 41 91

Cosecha de cereales de invierno 2012, escasa y de calidad mediocre



La cosecha de cereal ha sido una de las peores en los últimos 20 años

Como todos los años, Cooperativas Agro-alimentarias de Aragón ha llevado a cabo durante el pasado mes de julio una previsión de cosecha de cereales de invierno. Esta información, que se viene obteniendo desde hace varios lustros, permite elaborar estadísticas, establecer tendencias y dotar de información a sus cooperativas asociadas. La información aragonesa se incorpora a la del resto de Comunidades Autónomas, y así se confecciona todos los años la estimación nacional por parte de la Confederación de Cooperativas. Los datos nacionales son los que en última instancia se facilitan en las instancias comunitarias para su estudio y debate.

En nuestro caso, adquiere una gran relevancia el apoyo económico y técnico que ofrece el Departamento de Agricultura, a través de su Secretaría General Técnica, dado que la dotación económica para esta actividad, si bien viene menguando en los últimos tiempos, permite realizar un trabajo técnico más completo y en mejores condiciones que las que se tenían con anterioridad. La metodología utilizada por la Federación para realizar la estimación de la cosecha de cereales de invierno se basa tradicionalmente en dos líneas de actuación independientes pero complementarias:

1.- Encuestas telefónicas individuales de rendimientos por hectárea a 21 cooperativas agrarias repartidas por las mayores zonas productoras de cereales de las tres provincias aragonesas. La suma de la producción de estas cooperativas viene a integrar en torno al 25%-30% de la producción total de cereales de la Comunidad Autónoma y, al estar repartidas por todas las zonas cerealistas de relevancia, el grado de fiabilidad de los resul-

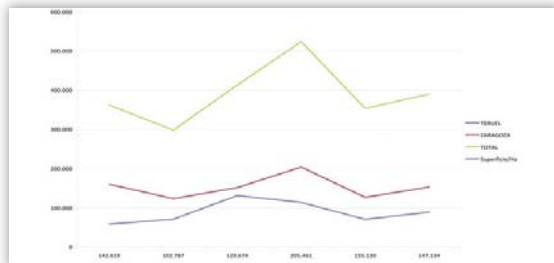
tados obtenidos a través de sus datos es muy alto. El Departamento de Agricultura de la DGA a su vez facilita los datos de superficies declarados en las solicitudes de la PAC, una vez finalizado el periodo de modificaciones de las mismas. Esta información se desagrega por municipios, comarcas y provincias, y a los datos de superficies se aplican los rendimientos productivos que han aportado las cooperativas encuestadas. Por un sistema estadístico de agregación de resultados se obtienen los resultados finales de la encuesta.

2.- Por parte del Departamento Técnico de la Federación se realizan diversos viajes por las

principales zonas cerealistas aragonesas para comprobar el estado vegetativo de los cultivos. Estas visitas tienen el doble objetivo de comprobar el estado general de la cosecha, así como la calidad de la misma y, a la vez, servir de elemento comparativo para corroborar los datos facilitados por las cooperativas.

COSECHA DE CEREALES 2012 EN ARAGÓN. CAMINANDO EN EL DESIERTO. Se constataría en términos globales una cosecha muy mala con prácticamente una sola excepción, que serían las comarcas pirenaicas. La cosecha de cereales de invierno 2012 ha sido, después de la del año 2005, la peor de los últimos 20 años. Además de los graves problemas en el secano motivados por una prolongada sequía, el regadío también ha obtenido unos rendimientos de cereal de invierno bajos en relación a lo que sería normal por diversos motivos: siembras realizadas en fechas muy ajustadas motivadas por las expectativas negativas de reservas hídricas en los embalses, estrés hídrico en localidades puntuales, calor agudo en épocas críticas del desarrollo de los cereales... toda una conjunción de circunstancias que han hecho que ni siquiera el regadío cumpliera con unas expectativas razonables de cosecha en mu-

	2008	2009	2010	2011	2012	MEDIA
Producción/Tm						
HUESCA	142.619	102.787	129.674	205.461	155.130	147.134
TERUEL	58.737	71.478	131.779	114.330	71.089	89.482
ZARAGOZA	160.890	123.877	152.158	204.745	127.301	153.794
TOTAL	362.246	298.142	413.611	524.536	353.520	390.411
Superficie/Ha						
HUESCA	33.429	25.187	32.107	46.934	55.453	38.622
TERUEL	29.916	27.946	31.590	35.722	41.620	33.359
ZARAGOZA	40.140	32.814	35.197	51.053	56.558	43.152
TOTAL	103.485	85.947	98.894	133.709	153.631	115.133
Rendimiento/TmxHa						
HUESCA	4,27	4,08	4,04	4,38	2,80	3,81
TERUEL	1,96	2,56	4,17	3,20	1,71	2,68
ZARAGOZA	4,01	3,78	4,32	4,01	2,25	3,56
TOTAL	3,50	3,47	4,18	3,92	2,30	3,39



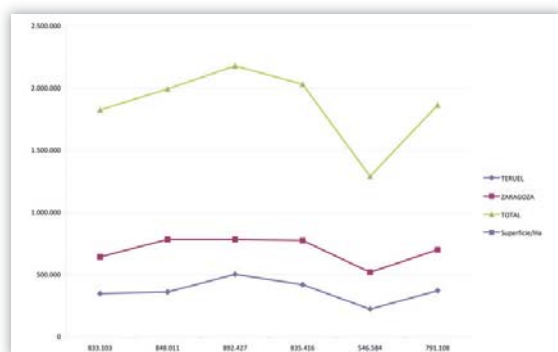
Producción de trigo blando en Aragón 2008-2012

chas zonas productoras. Con carácter general hay que resaltar que en términos absolutos se mantienen las superficies dedicadas a las siembras de cereal de invierno en secano y regadío, si bien con tendencias divergentes según especies. Destaca en particular el caso del trigo duro, que continúa su tendencia a la reducción de superficies desde que acabaron los apoyos específicos a este cultivo. En las zonas más secativas (por debajo de 2 tm/ha de regionalización productiva), dados los bajos rendimientos reales obtenidos en las últimas campañas, se antoja definitivo para sostener un mínimo nivel de siembras el mantenimiento del Plan Nacional de Fomento de Rotación en secano, que exige la siembra de al menos un 25% de cultivo alternativo para poder percibir las ayudas recogidas en dicho plan. También es destacable el caso de los cereales alternativos (triticale, espelta, etc), que siguen incrementando su superficie fuertemente, todavía más que en los años anteriores en los que ya lo hizo de manera acusada, aunque en términos absolutos sigan considerándose unos cereales secundarios.

TRIGO BLANDO: CONTINÚA LA EXPANSIÓN. El trigo blando viene siendo en los últimos años "la estrella" de los cereales de invierno en Aragón,

dado el fortísimo crecimiento de su superficie. El año 2012 no ha sido una excepción, y si bien no ha alcanzado el ritmo de incremento que se produjo en 2011, el aumento de casi un 15% de su superficie es más que reseñable. Hay que destacar que mientras el secano recoge un fuerte impulso en las siembras, en el regadío se constata una pequeña corrección a la baja en las superficies. De forma inversa a la tendencia en superficies, los rendimientos por hectárea han sido, al igual que en el resto de los cereales, malísimos. Por ejemplo, respecto a la cosecha 2011, se ha recogido un 33% menos de producción. Este dato es muy significativo, dado que el trigo blando es el cereal de invierno que tiene una mayor proporción del cultivo implantado en el regadío, y por lo tanto es la especie menos susceptible de tener grandes fluctuaciones motivadas por circunstancias climatológicas como la sequía. Sin embargo, el cúmulo de situaciones negativas que se han sucedido en la campaña (bajas reservas hídricas, siembras en precario, riegos a destiempo, calores en épocas sensibles para el cultivo...) han ocasionado que incluso el regadío no haya obtenido, en general, unos rendimientos que se pudieran calificar siquiera como normales. Estas mismas causas han originado que la calidad en general de la producción obtenida haya sido bastante deficiente, si bien la situación de los mercados nacio-

	2008	2009	2010	2011	2012	MEDIA
Producción/Tm						
HUESCA	833.103	848.011	892.427	835.416	546.584	791.108
TERUEL	348.737	361.488	502.945	420.311	223.735	371.443
ZARAGOZA	643.910	784.940	784.940	776.953	519.821	702.113
TOTAL	1.825.750	1.994.439	2.180.312	2.032.680	1.290.140	1.864.664
Superficie/Ha						
HUESCA	262.369	234.790	237.916	236.462	236.928	241.693
TERUEL	182.484	173.695	169.167	170.280	171.778	173.481
ZARAGOZA	339.335	328.404	309.590	318.867	323.303	323.900
TOTAL	784.188	736.889	716.673	725.609	732.009	739.074
Rendimiento/TmxHa						
HUESCA	3,18	3,61	3,75	3,53	2,31	3,27
TERUEL	1,91	2,08	2,97	2,47	1,30	2,14
ZARAGOZA	1,90	2,39	2,54	2,44	1,61	2,17
TOTAL	2,33	2,71	3,04	2,80	1,76	2,52



Producción de cereales de invierno en Aragón 2008-2012

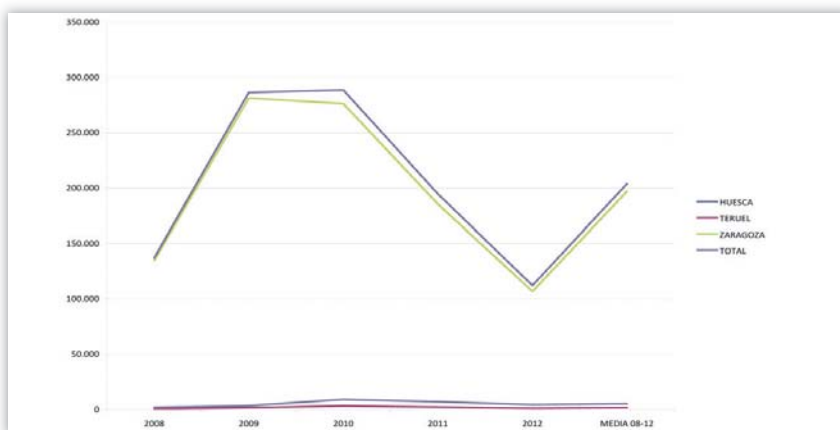
nales e internacionales de los cereales en la presente campaña provoque que hasta el trigo de una calidad más deficiente tenga un mercado que lo remunere.

Los motivos de la continuada expansión de las siembras de trigo blando son diversos y además se mantienen en el tiempo. En primer lugar, la experiencia de las campañas comerciales anteriores, en las que el trigo blando fue el protagonista de las fuertes subidas de los precios de los cereales a nivel mundial. Otro factor a tener en cuenta es la implantación de cereal de invierno en los regadíos en los últimos tiempos, con gran protagonismo del trigo blando, como práctica inteligente por parte de los agricultores para diversificar sus cultivos ante posibles problemas de suministro de agua para riego. Esta circunstancia ya viene siendo un problema crónico al inicio de estos últimos años hidrológicos, por lo que por un simple mecanismo de precaución, los agricultores de un inicio no arriesgan con cultivos con un mayor consumo de agua. Por último, se sigue manteniendo la caída de las siembras de trigo duro en la provincia de Zaragoza, de tal forma que esas superficies que se abandonan de

ese cultivo son ocupadas por otros cereales como el trigo blando o la cebada.

TRIGO DURO: SIGUE LA CUESTA ABAJO. Echando la mirada atrás, lejos van quedando ya aquellos años en los que la superficie de trigo duro superaba las 200.000 Has., muy mayoritariamente en la provincia de Zaragoza. La siembra 2012 prácticamente alcanza el 50% de la cifra de hectáreas que se sembraron en los años de máximo apogeo del cultivo. Las sucesivas reformas de la Política Agraria Común, en la que cada vez más se han ido reduciendo las ayudas específicas a los cultivos para pasar a pagos desconectados de la producción, han ido llevando a una reducción acusada de las siembras de este cereal. Las superficies abandonadas de trigo duro se han dedicado a otros cereales (sobre todo cebada, avena y trigo blando), cultivos alternativos con apoyo específico (vezas, yeros) o incluso se han dejado en barbecho. Además, el trigo duro tenía (y tiene) una gran implantación en zonas de bajo rendimiento, por lo que al quedarse sin apoyos la rentabilidad del cultivo queda en entredicho y en mu-

	2008	2009	2010	2011	2012	MEDIA
Producción/Tm						
HUESCA	1.934	3.395	9.047	6.965	4.267	5.122
TERUEL	595	1.622	3.273	2.221	1.087	1.760
ZARAGOZA	134.635	281.388	276.325	185.517	106.897	196.952
TOTAL	137.165	286.405	288.645	194.703	112.251	203.834
Superficie/Ha						
HUESCA	699	1.218	3.624	2.977	2.695	2.243
TERUEL	633	912	1.572	1.548	1.431	1.219
ZARAGOZA	169.991	167.562	150.806	128.899	118.055	147.063
TOTAL	171.323	169.692	156.002	133.424	122.181	150.524
Rendimiento/TmxHa						
HUESCA	2,77	2,79	2,50	2,34	1,58	2,28
TERUEL	0,94	1,78	2,08	1,43	0,76	1,44
ZARAGOZA	0,79	1,68	1,83	1,44	0,91	1,34
TOTAL	0,80	1,69	1,85	1,46	0,92	1,35



Producción de trigo duro en Aragón 2008-2012

La máxima seguridad te la da tu cooperativa. Confía en una mano amiga.



PLAN DE SEGUROS AGRARIOS 2012

A la hora de elegir un buen Seguro Agrario que te ofrezca tranquilidad, garantías y la protección más completa para tu negocio, confía en los que más saben y mejor te conocen.

Confía en una mano amiga:
tu Cooperativa.

**cooperativas
agro-alimentarias**
Aragón
www.agro-alimentarias.coop

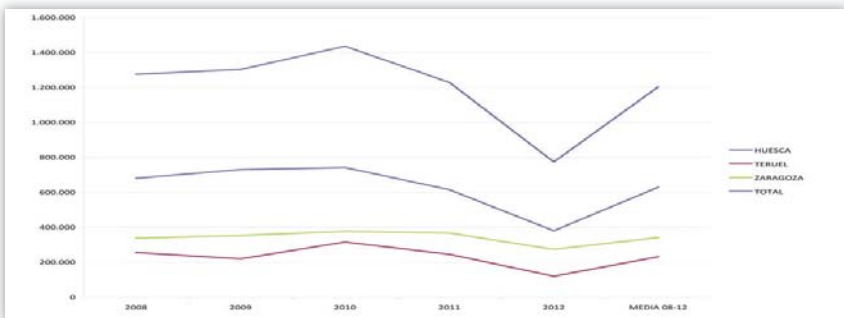
Informate y contrata tu seguro en tu Cooperativa Agraria

**correduría de seguros
ARCOIRIS**

Teléfono de contacto:
Zaragoza: 978 47 42 05 - Valderrobres: 978 85 04 79
Alcañiz: 978 83 48 31



	2008	2009	2010	2011	2012	MEDIA
Producción/Tm						
HUESCA	681.124	730.811	742.643	615.697	380.446	630.144
TERUEL	255.940	219.735	316.150	245.946	120.299	231.614
ZARAGOZA	338.324	352.902	377.334	367.624	273.883	342.013
TOTAL	1.275.389	1.303.447	1.436.126	1.229.266	774.628	1.203.771
Superficie/Ha						
HUESCA	225.383	204.402	197.846	183.953	176.368	197.590
TERUEL	124.541	109.726	107.971	106.054	97.349	109.128
ZARAGOZA	120.301	112.493	112.065	126.881	133.627	121.073
TOTAL	470.225	426.621	417.882	416.888	407.344	427.792
Rendimiento/TmxHa						
HUESCA	3,02	3,58	3,75	3,35	2,16	3,19
TERUEL	2,06	2,00	2,93	2,32	1,24	2,12
ZARAGOZA	2,81	3,14	3,37	2,90	2,05	2,82
TOTAL	2,71	3,06	3,44	2,95	1,90	2,81



Producción de cebada en Aragón 2008-2012

chos casos lleva al abandono. Para colmo, en los últimos años el resto de los cereales de invierno han obtenido un incremento de precios muy superior al del trigo duro. Por tanto, se ha gestado un "tridente" de circunstancias negativas (desaparición de ayudas, bajos rendimientos, bajos precios en comparación a otros cereales) que forman un "cocktail" explosivo en contra de las expectativas de siembra de este cereal. Es una auténtica lástima lo que está sucediendo con éste, dada la fuerte implantación de una industria semolera aragonesa de alto componente cooperativo. CEBADA: EL MENOS MALO. Siendo que la cosecha 2012 de

cebada ha sido, al igual que en el resto de los cereales, un desastre, éste ha sido el producto con un comportamiento menos malo (y eso que ha sido muy, pero que muy malo). Con una reducción del 37% sobre la cosecha 2011, ha sido el cereal de "los tres grandes" que ha tenido una menor reducción de cosecha respecto al año anterior. Es cierto que en términos totales de cosecha el trigo blando ha tenido una reducción ligeramente más pequeña, pero hay que tener en cuenta que mientras el trigo incrementó su superficie en casi el 15% la cebada la redujo en algo más de un 2%, de lo que se deduce que la caída de rendimien-

tos ha sido menor en la cebada que en el trigo. Insistiendo que en ambos casos la caída de producción ha sido desastrosa. Al igual que en los cultivos de trigo, la problemática climatológica que ha acompañado al desarrollo del cultivo ha motivado una casi generalizada falta de calidad de la producción obtenida. Por fortuna, las elevadas cotizaciones de los cereales en los mercados, y la situación (real o inducida) de carestía de cereales a nivel nacional y mundial hace que este déficit de calidad no se vea penalizado excesivamente en los mercados. Sin lugar a dudas, en otro año con otras circunstancias de mercado se

podría dar una situación dramática de una cosecha escasísima con una muy difícil salida por los déficits de calidad de la misma. La cebada es un cultivo que con los años se ha ido expandiendo por el regadío y algunos secanos de Aragón. Es un cultivo de escaso consumo de agua, algo primordial en nuestros días, de una escasa complejidad agronómica, y cuyas cotizaciones en los mercados llevan un tiempo elevadas, lo que le otorga una buena rentabilidad. Además, la excelente adaptación de algunas variedades de cebada con características malteras en diversas comarcas aragonesas ha potenciado la implantación del cultivo. Mantiene unas siembras elevadas en la Comunidad Autónoma, si bien en Huesca y en Teruel se ha producido una pequeña reducción de su superficie en secano en beneficio del trigo blando. En Zaragoza sigue creciendo el cultivo, a costa, sobre todo, de las superficies de trigo duro.

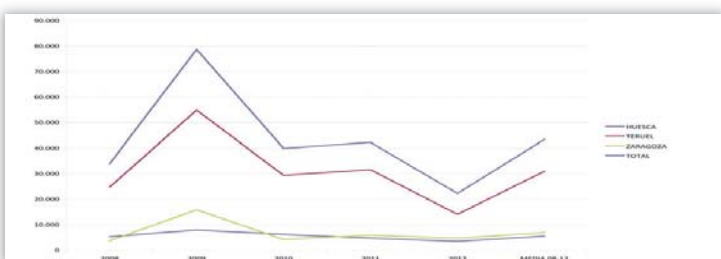
AVENA: DEL MAL, EL MENOS. La avena es un cultivo cerealista minoritario en Aragón, pero de gran implantación en los secanos de algunas comarcas de Teruel y Zaragoza. En particular, el Bajo Aragón turo-lense acapara una parte muy mayoritaria de las siembras de este cereal. En los años de difícil climatología, la avena, rústica como ningún otro cultivo, suele tener un mejor comportamiento productivo respecto a otros cereales, y 2012 no ha sido la excepción. Menos sensible a padecer estrés hídrico suele soportar mejor las situaciones de sequía prolongada como ha ocurrido en la campaña de siembras 2011-2012. Esto no significa que la cosecha de avena haya sido buena; al

contrario, ha sido también muy mala, pero menos mala en términos relativos si la comparamos con el resto de los cereales.

CENTENO: PASITO A PASITO. Sin hacer mucho ruido, y muy poco a poco, el centeno se va asentando como un cultivo en cierta expansión en algunas comarcas de Aragón. Sigue siendo un cultivo muy minoritario, más aún que la avena, y sobre todo si lo comparamos con los grandes cultivos extensivos que se implantan en nuestra Comunidad, pero el crecimiento de su superficie merece una mención especial. En apenas una década ha triplicado su superficie, y en determinadas zonas es un cultivo que entra como cualquier otro cereal mayoritario (trigo o cebada) en la estructura de las explotaciones agrícolas. Además, en los últimos tiempos su comportamiento agronómico ha sido notable, por lo que unos rendimientos razonables unidos a unas cotizaciones en línea con las de otros cereales, supone que de un año a otro la superficie siga incrementándose. En 2012 la cosecha ha sido mala, no podían esperarse milagros en un año tan complicado climatológicamente, pero dado que este cultivo se ubica en algunas de las comarcas que, al menos, han podido cosechar y han obtenido una media cosecha, el centeno no ha sido una excepción. Se ha cosechado, los rendimientos han estado en línea con otros cultivos mayoritarios, y las cotizaciones en los mercados son satisfactorias. Con estas premisas, nada hace suponer que la tendencia al alza de este cultivo no haya de mantenerse. •

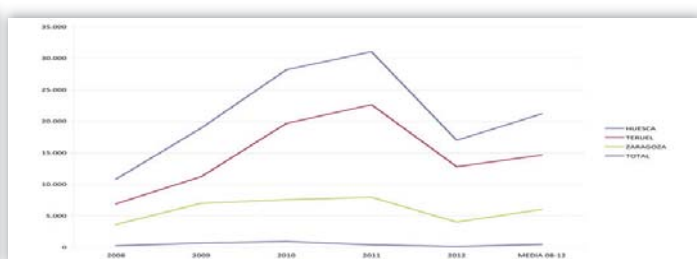
♦ Adolfo Aragüés, Cooperativas Agro-alimentarias Aragón. periodico@aragon.coop

	2008	2009	2010	2011	2012	MEDIA
Producción/Tm						
HUESCA	5.345	7.959	6.238	4.766	3.519	5.565
TERUEL	24.826	54.926	29.454	31.621	14.099	30.985
ZARAGOZA	3.764	15.852	4.263	5.926	4.719	6.905
TOTAL	33.935	78.737	39.954	42.313	22.337	43.455
Superficie/Ha						
HUESCA	2.491	3.224	2.418	1.900	1.769	2.360
TERUEL	20.578	25.381	18.871	16.594	17.733	19.831
ZARAGOZA	5.143	8.762	5.687	6.095	7.458	6.629
TOTAL	28.212	37.367	26.976	24.589	26.960	28.821
Rendimiento/TmxHa						
HUESCA	2,15	2,47	2,58	2,51	1,99	2,36
TERUEL	1,21	2,16	1,56	1,91	0,80	1,56
ZARAGOZA	0,73	1,81	0,75	0,97	0,63	1,04
TOTAL	1,20	2,11	1,48	1,72	0,83	1,51



Producción de avena en Aragón 2008-2012

	2008	2009	2010	2011	2012	MEDIA
Producción/Tm						
HUESCA	282	705	938	438	159	504
TERUEL	6.916	11.227	19.682	22.647	12.815	14.657
ZARAGOZA	3.635	7.004	7.568	7.967	4.023	6.039
TOTAL	10.832	18.935	28.188	31.052	16.997	21.201
Superficie/Ha						
HUESCA	409	313	525	208	269	345
TERUEL	5.723	8.257	7.673	8.684	10.088	8.085
ZARAGOZA	2.586	5.020	3.994	3.111	3.559	3.654
TOTAL	8.718	13.590	12.192	12.003	13.916	12.084
Rendimiento/TmxHa						
HUESCA	0,69	2,25	1,79	2,10	0,59	1,46
TERUEL	1,21	1,36	2,57	2,61	1,27	1,81
ZARAGOZA	1,41	1,40	1,89	2,56	1,13	1,65
TOTAL	1,24	1,39	2,31	2,59	1,22	1,75



Producción de centeno en Aragón 2008-2012

Notable descenso en la cosecha de manzana y pera en la Unión Europea

Desde Cooperativas Agro-alimentarias de Aragón se ha realizado la estimación de cosecha de fruta de pepita que se integra en un informe único a nivel Nacional.

Todos estos datos, unidos a los presentados por otros países de la Unión Europea y por Estados Unidos, fueron presentados el 3 de agosto en Toulouse, Francia, por The World Apple and Pear Association (WAPA), en el informe realizado a petición del Grupo de Trabajo de Fruta del COPA-COGECA, (Comité de las Organizaciones Profesionales Agrarias y Comité General del Cooperativismo Agrario en la Unión Europea).

De acuerdo con el informe emitido por The World Apple and Pear Association, se prevé un importante descenso en la producción de manzana y pera en la Unión Europea para la campaña 2012. En concreto, se estima que sus cosechas sufrirán un descenso aproximado del 9% y 22% sobre la anterior campaña, respectivamente.

La predicción realizada por los principales productores de manzana de Europa estima que la producción total será de 9.739.000 toneladas, un 8,6% menos sobre la cosecha obtenida en 2011, y un 6,5% menos si esta cifra se compara con el promedio obtenido en los tres últimos años. Por países, solamente se espera un incremento de producción en algunos de Europa del este (Hungria, 39%; Eslovaquia, 18%; República



Las estimaciones realizadas a nivel europeo calculan que la producción de pera caerá este año un 22%

Checa 16%; Polonia, 12%), siguiendo el resto una tendencia descendente, que puede llegar en algunos casos hasta reducciones del 32% en Francia, 30% en Eslovenia o un 24% en nuestro país.

Por otro lado, si hablamos de las principales variedades, la producción de Golden Delicious descenderá en torno al 15%, hasta quedarse en 2.212.000 toneladas; la de

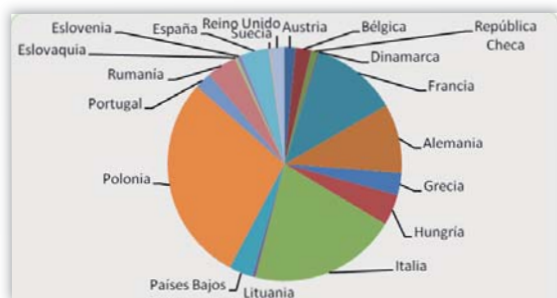
Gala descenderá un 6% hasta las 1.070.000 toneladas; la Jonagold descenderá en torno al 27%, con 468.000 toneladas; y por último la Red Delicious descenderá alrededor del 18%, con una producción final de 555.000 toneladas métricas.

Si atendemos a la estimación realizada por los 18 principales productores de pera en la Unión Europea, este año cabe esperar un marcado descenso

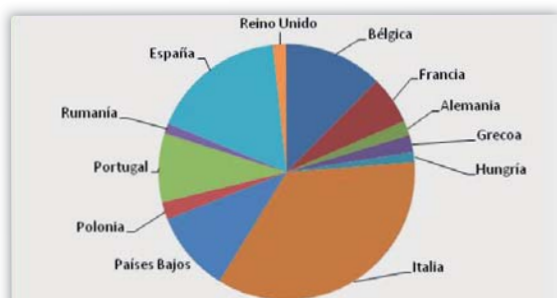
de la cosecha, cuantificado en el 22% respecto al año pasado (17% menos si tomamos los tres últimos años como periodo de referencia), y que supondría una producción de 2.060.000 toneladas. Por países, es importante destacar el acusado descenso de cosecha esperado en los dos principales productores de pera, Italia y España, con caídas del 22% y 24% respectivamente.

En referencia a sus principales variedades, la pera de Conference verá disminuida su producción hasta las 743.000 toneladas (21%), la pera William BC caerá un 19%, hasta situarse en las 255.000 toneladas y la pera Abate F también descenderá, en torno al 26%, resultando 284.000 toneladas. •

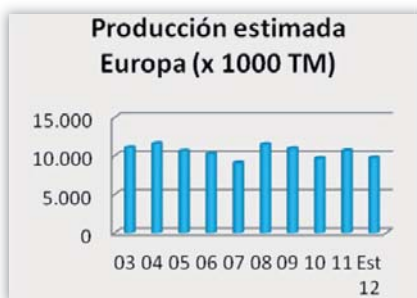
✦ Yolanda Parrilla, Cooperativas Agro-alimentarias de Aragón
periodico@aragon.coop



Distribución de la producción de manzana por países en la Unión Europea



Distribución de la producción de pera por países en la Unión Europea



Estimación de cosecha de manzana de la Unión Europea y España



Estimación de cosecha de pera de la Unión Europea y España



Los recortes del Gobierno afectan a las ayudas ganaderas que dependen de presupuesto nacional

Durante el mes de agosto la Dirección General de Producción Agraria convocó a las Organizaciones Agrarias y a Cooperativas Agro-alimentarias de Aragón para dar a conocer la situación de las ayudas dirigidas a los sectores ganaderos. En particular, las que dependen de financiación nacional y regional.

Todas las ayudas que provienen del Ministerio de Agricultura, Alimentación y Medio Ambiente han sufrido un retraso como consecuencia de la aprobación tardía de los presupuestos de Estado y, por lo tanto, todos los repartos de presupuesto se llevaron a Conferencia Sectorial mucho más tarde.

En el caso de la ayuda compensatoria a la vaca nodriza, el Ministerio mantiene la cantidad de 740.000 € a la que se comprometió desde un principio, pero habrá un retraso importante en los pagos de la misma, que solía pagarse durante el mes de junio. Falta el certificado del Ministerio para ejecutar el pago.

La ayuda por animal con derecho es similar a años anteriores, situándose en los 25 euros aproximadamente.

Para las ayudas destinadas a la apicultura, el Gobierno de Aragón mantiene el presupuesto previsto de 120.000 € con el fin de compensar los recortes efectuados desde el Ministerio y poder acceder a la máxima ayuda de la Unión Europea.

Para poder llevar a cabo los pagos con presupuesto de 2012 se han ampliado las fechas de justificación hasta finales de agosto. Como consecuencia de este retraso la Administración se esforzará para efectuar los pagos antes del 15 de octubre.

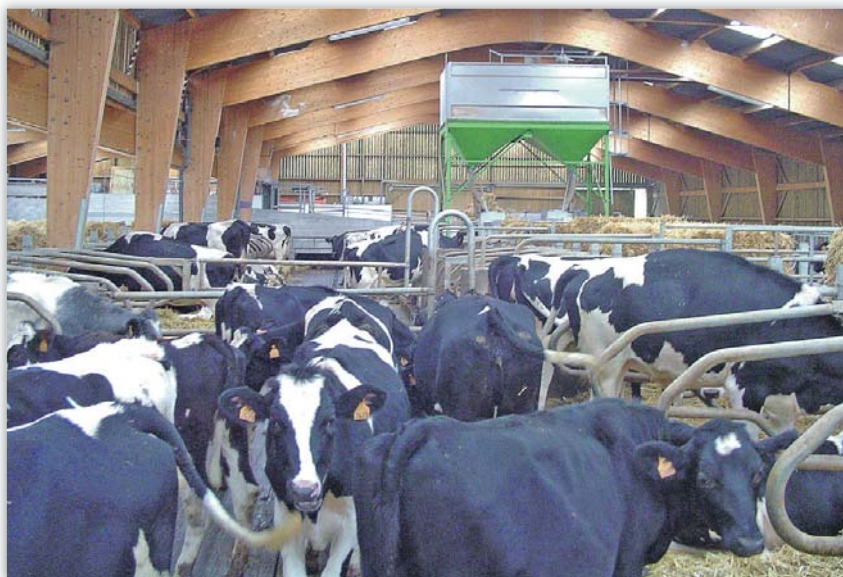
La ayuda destinada a ganadería extensiva de razas autóctonas se ha reducido significativamente desde el Ministerio, se pasa de 1.500.000 a 850.000 €. El Gobierno de Aragón mantiene su presupuesto inicial de 800.000 € pero reduce el destinado a la ayuda de Ganadería de Montaña, vinculada a la anterior, de 900.000 a 650.000 €.

Desde DGA se publicará la normativa para el apoyo a la ganadería de montaña y se pretende que ambas ayudas estén en un mismo nivel de apoyo al ganadero.

El soporte a los préstamos destinados a explotaciones ganaderas también ha sufrido un recorte en la Conferencia Sectorial, en la cual el Ministerio ha reducido los 600.000 € que se esperaban a 511.000 €, aunque la DGA mantiene al cifra inicial (600.000 €), por lo tanto se ajustarán las ayudas al nuevo presupuesto.

El sector ganadero aragonés formalizó préstamos bajo estas ayudas por valor de 70 millones de euros en 2008, que todavía está amortizando.

En el caso de las agrupaciones de comercialización en común de ovino, el Ministerio ha aumentado



El soporte a los préstamos a explotaciones ganaderas ha sufrido un recorte en la Conferencia Sectorial

el presupuesto destinado desde 900.000 hasta 1.400.000 €. Este apoyo puede suponer un avance importante en la consolidación de un sector muy deprimido que sólo podrá mantenerse con políticas de apoyo a la comercialización en común y a la mejora de la calidad. Desde Cooperativas Agro-alimentarias se ha trabajado mucho para que este tipo de apoyo se mantenga y se utilicen las ayudas correctamente para el fin para el cual se han creado. Las medidas que se apoyan a

través de esta línea, ejecutadas durante el año 2011, no se han pagado todavía pero seis de las siete agrupaciones reconocidas en Aragón tienen su orden de pago enviada. En el caso de las ayudas solicitadas para el año 2012 se decidió conjuntamente que se resuelvan lo antes posible con el presupuesto inicial y posteriormente se publicará una orden en la que se amplía el presupuesto al alza. Por lo que las organizaciones recibirán una

resolución aprobatoria complementaria posteriormente.

ANTICIPOS PAC. El 26 de octubre se realizará el pago del primer anticipo de la PAC. Se adelantan 205 millones de euros de pago único. Para poder llevarlo a cabo no se realizarán descuentos por control de condicionalidad y en posteriores pagos se ajustarán los importes definitivos. •

♦ Yolanda Parrilla, Cooperativas Agro-alimentarias de Aragón
periodico@aragon.coop

Las cooperativas de piensos buscan soluciones al elevado coste de la alimentación animal

El pasado 17 de julio se reunieron en Zaragoza diversas cooperativas de piensos de la zona noreste de España con el fin de alcanzar acuerdos conjuntos para hacer frente al problema que atraviesa la ganadería como consecuencia del elevado precio de los piensos.

El incremento de precio de las materias primas para la elaboración de piensos destinados a la alimentación animal pone en peligro la viabilidad de las explotaciones ganaderas. En otros países se palia este problema trasladando la subida de precios al coste de la carne.

Desde las cooperativas fabricantes de piensos vinculadas al sector ganadero se están buscando cualquier tipo de soluciones para evitar la desaparición de un sector tan importante en la economía española.

En la reunión de cooperativas de piensos del noreste se buscaron estrategias para mejorar la situación. Algunos de los objetivos que se pretenden con estos encuentros son la búsqueda de materias primas alternativas a las utilizadas actualmente, poner en marcha un sistema de compras conjuntas, asegurar el suministro de materias primas a través de cooperativas productoras y reducir los costes de producción en fábrica.

Partiendo de este consenso, el plan de trabajo se inicia con la elaboración de una encuesta a las cooperativas participantes con el fin de conocer la oferta-demanda de éstas en materia de servicios, instalaciones o materias primas. De este modo se podrán encontrar sinergias entre ellas.



El incremento de precio en los piensos pone en peligro la viabilidad de las explotaciones

Con los datos obtenidos tras este estudio se elaborará una estrategia conjunta, que se dará a conocer a través de un documento al resto de cooperativas no convoca-

das en esta ocasión y que puedan estar interesadas en el proyecto. El primer encuentro en el que se podrán debatir estos temas tendrá lugar en Cataluña en las jornadas

organizadas por Cooperativas Agro-alimentarias de España en el mes de octubre. •

♦ Yolanda Parrilla, Cooperativas Agro-alimentarias de Aragón
periodico@aragon.coop

Satisfechos por la respuesta del Ministerio de Hacienda a las consultas sobre la Devolución del gasóleo B

Tras la publicación de la Disposición adicional primera de la Ley 44/2006, de Mejora de la Protección de los Consumidores y Usuarios (BOE de 30 de diciembre de 2006), se reconoce el derecho a la devolución extraordinaria de las cuotas del Impuesto sobre Hidrocarburos, satisfechas o soportadas por los agricultores y ganaderos con ocasión de las adquisiciones de gasóleo.

Desde el año 2006, se ha estado solicitando por parte de agricultores y ganaderos esta devolución y desde el principio han surgido varias dudas respecto a cuál es el gasóleo que genera derecho a devolución y cuál no.

Estas dudas han dado lugar a que se realizaran diversas consultas al Ministerio de Hacienda, teniendo ya respuesta en algunos casos y resultando finalmente consultas vinculantes. Cuando una consulta resulta vinculante, la posición mantenida por la Administración en la contestación deberá aplicarse a cualquier otra persona o empresa que se encuentre en la misma situación que quien realizó el trámite de la consulta.

Desde Cooperativas Agroalimentarias de Aragón se acogen con satisfacción las respuestas a dos de estas consultas vinculantes.

La consulta vinculante V0800-12 la realiza un titular de una explotación agrícola en la que dispone de un pozo destinado a riego. El agua se extrae y

distribuye en las parcelas de riego mediante una bomba accionada por un grupo electrógeno destinado exclusivamente a este fin. El grupo electrógeno utiliza el gasóleo como carburante principal.

La cuestión planteada es si el titular de la explotación tiene derecho a la devolución parcial regulada en el artículo 52 ter de la Ley de Impuestos Especiales por el gasóleo consumido por el grupo electrógeno. Al final de la contestación, tras el desarrollo y explicación de diferentes normativas relacionadas con el tema, la Dirección General de Tributos, dice "En el caso concreto del consultante, la extracción de agua y su distribución por las parcelas constituyen una labor necesaria para que la tierra y las plantas produzcan sus frutos. Por ello, los consumos realizados, directa o indirectamente, de productos energéticos y de electricidad deben beneficiarse del beneficio fiscal contemplado en la Directiva 2003/96/CE una vez que el Estado español ha optado por utilizar esta facultad regulando el derecho a la devolución en las condiciones establecidas en el artículo 52 ter de la Ley de Impuestos Especiales.

Por todo ello, este Centro Directivo considera que el titular de una explotación agrícola en la que se dispone de un pozo destinado a riego, del cual se extrae y distribuye el agua en las



Las explotaciones ganaderas que utilizan grupos electrógenos podrán reclamar la devolución

parcelas de riego mediante una bomba sumergida accionada por un grupo electrógeno destinado exclusivamente a este fin, que utiliza gasóleo como carburante, puede beneficiarse de la devolución establecida en el artículo 52 ter de la Ley de Impuestos Especiales, en las condiciones y requisitos establecidos en dicho artículo."

La consulta vinculante V1306-12 la realiza una organización profesional que agrupa y representa a profesionales de la agricultura y la ganadería. En una explotación ganadera, el gasóleo es utilizado por grupos electrógenos para la generación de electricidad cuyo destino es, exclusivamente, la realización de labores ganaderas en dicha actividad de explotación.

La duda es si el titular de la explotación tiene derecho a la devolución parcial regulada en el artículo 52 ter de la Ley de Impuestos Especiales por el gasóleo consumido por el grupo electrógeno.

Al igual que en la consulta anterior, tras el desarrollo y explicación de las diferentes normativas aplicables al tema, la Dirección General de Tributos contesta ante esta cuestión: "Este Centro Directivo entiende que un grupo electrógeno cumple la misma función instrumental que la de los propios elementos a los que posibilita su funcionamiento, puesto que su uso se destina con exclusividad al desarrollo de dicha actividad, que por otra parte y de no generarse energía a través

del grupo electrógeno, no podría realizarse.

Por todo ello, este Centro Directivo considera que el titular de una explotación ganadera, que utiliza un grupo electrógeno de forma exclusiva y conexa con las labores propias ganaderas, se ha de incluir en el ámbito de aplicación de la devolución parcial del impuesto y, en consecuencia, tiene derecho a la devolución parcial regulada en el artículo 52 ter de la Ley de Impuestos Especiales por el gasóleo consumido por un grupo electrógeno para la generación de electricidad, cuyo destino es llevar a cabo de forma exclusiva dichas labores ganaderas." •

♦ Ana Garín, Cooperativas Agroalimentarias Aragón.
periodico@coop.es

Desde el año 2006, se ha solicitado por parte de agricultores y ganaderos esta devolución y desde el principio han surgido dudas respecto a cuál es el gasóleo que genera derecho a devolución



GRAMIN, S.A.
INSTALACIONES GANADERAS Y MONTAJES INDUSTRIALES



GRAMIN, S.A.
C/ San Jorge s/n 50.620
Casetas (Zaragoza)
Tel. 976 773 491 / Fax 976 786 267
www.gramin.info / gramin@futurnet.es

- NAVES, CUBIERTAS Y CERRAMIENTOS METÁLICOS
- ALMACENES DE CEREALES
- BODEGAS
- PLANTAS DESHIDRATADORAS
- INSTALACIONES AGROALIMENTARIAS





Obras hidráulicas



**Albañilería en general
Rehabilitación y reforma de viviendas**

Polígono Valdeferrín, parc. R-132-133
50600 EJE DE LOS CABALLEROS (Zaragoza)
Teléfonos: 976 66 02 09 - 676 47 25 89
Fax: 976 66 42 16
admon@ccbernardo.com
www.ccbernardo.com

Promoción y construcción de naves agrícolas y ganaderas




La mejora de la estructuración de la oferta a través de las cooperativas

Hace unos años, muchos ya, agricultores y ganaderos con un déficit de instrucción y acceso al conocimiento de los mercados eran presa fácil de desalmados comerciantes que se aprovechaban de sus debilidades y carencias, pero éstos no se entregaron a su aparentemente inflexible destino, sino que decidieron arriesgarse para cambiarlo, aunque en el intento pudieran perder todo lo que tenían, que siendo poco, era todo lo que tenían. En esa situación y de esas circunstancias nacieron las primeras cooperativas. La gran mayoría de ellas siguen hoy dando servicio a sus socios y alguna desde hace más de 100 años. Si nos comparamos con el resto de Europa, los indicadores nos dicen que, en conjunto, no somos suficientemente grandes como para influir en el mercado, que nos falta dimensión, organización y especialización y sobre todo que al colectivo le falta proyecto empresarial. Sin que se trate de justificar unas carencias que son reales, es verdad que en España no se han dado las circunstancias sociales y económicas que sí lo han hecho en otros países de nuestro entorno con los resultados que ahora vemos y que, a veces, se airean con demasiada ligereza, como si sólo de la inteligencia o voluntad de los cooperativistas hubiera dependido el resultado actual.

Pero no es momento de lamentos sino de trabajo, iniciativa y valentía. Tenemos un proyecto en marcha y debemos prestarle la atención y el esfuerzo que merece y reclama. De la coincidencia de una vieja reivindicación cooperativa con la idea del ministro de Agricultura, Miguel Arias Cañete, acabó surgiendo el proyecto de la mejora de la oferta a través de la integración cooperativa.

En síntesis, los que creemos en este proyecto pensamos que la vía de la concentración comercial es la clave para resolver muchos de los problemas que nos aquejan. No se trata de fusionar cooperativa tras cooperativa hasta que sólo

quede una ni nada parecido, sino de plantear inteligentemente nuestra situación en el mercado y el papel que nos permite jugar y cómo podríamos cambiar la situación para mejorarla y, sabido esto, actuar en consecuencia.

Sabemos ya que la principal clave de mejora en la mayoría de los casos es el incremento del volumen, pero no porque éste solución todos los problemas, sino porque a través de él pueden conseguirse objetivos comerciales, mejoras y planteamientos que desde una dimensión reducida no son posibles. Por ejemplo acceso a mercados lejanos o complejos, nuevas variedades, nuevas presentaciones, marcas, campañas publicitarias, presencia continua en el mercado, internacionalización... que harán que nuestros productos tengan una mayor garantía de permanencia en el mercado y por tanto aseguren a largo plazo las rentas de los agricultores y ganaderos que los producen. En Aragón de 403 cooperativas y SATs registradas, solamente 16 facturan más de 20 millones de euros. Está claro que necesitamos mayor dimensión para seguir creciendo. Los beneficiarios podrán ser cooperativas agrarias, cooperativas de explotación comunitaria de la tierra, cooperativas de segundo grado, grupos cooperativos y cooperativas de trabajo asociado con actividad agraria (reguladas en la Ley 27/1999). Además, organizaciones de productores reconocidas, sociedades agrarias de transformación, cualquier entidad económica participada por las anteriores con más del 50% de su capital social, y los productores que las integran si cumplen unos requisitos determinados para ser consideradas como prioritarias.

Por otro lado, los requisitos para ser entidad para la asociación prioritaria conllevan ser entidad con personalidad jurídica propia, (carácter civil o mercantil) constituida exclusivamente por la integración de entidades asociativas; tener un ámbito de actuación



Esquema básico de "Grupo CAP"

supra-autonómico; llevar a cabo, al menos, la comercialización conjunta de la totalidad de la producción aportada por las entidades asociativas que la componen y facturar anualmente, en base a esa comercialización conjunta, al menos la cantidad que reglamentariamente se establezca. Asimismo, los miembros de su máximo órgano de decisión y sus directivos deberán tener el nivel de capacitación y formación que se establezca reglamentariamente y dependerá el valor de las producciones comercializadas, el sector productivo, la evolución del proceso de integración sectorial y se revisará periódicamente

REQUISITOS DE LAS ENTIDADES INTEGRADAS. En primer lugar deben recoger en sus estatutos la obligación de los productores de entregar la totalidad de su producción. Además, deben recoger en sus estatutos que el incumplimiento de dicha obligación será

causa suficiente para la expulsión del productor en dicha sociedad.

BENEFICIOS. La calificación de prioritarias será para obtener un trato de preferencia en los tres niveles posibles de una entidad asociativa prioritaria: para los productores agrarios, para las entidades asociativas individuales (de las cuales son socios los citados productores agrarios) y para las entidades asociativas prioritarias (en las cuales se integran las mencionadas entidades asociativas individuales).

ALGUNAS MATIZACIONES. En primer término debe quedar claro que los cooperativistas entienden perfectamente lo que se está planteando y no lo discuten, lo cual da qué pensar, porque es un cambio radical en la forma de trabajo y de relación con la cooperativa. Puede ser que estén muy conectados a la idea o que no lo estén en absoluto. En segundo lugar, lo de "dimen-

sión relevante" va a ser la miga del asunto. Debería establecerse una medida autonómica o provincial y por sectores como cifra de entrada, pero comprometiéndose a alcanzar un tamaño determinado en una serie de años y constatar año a año este avance. Esto permitiría salvaguardar las especificidades pero alcanzar objetivos nacionales. Pongo un ejemplo. En Aragón el sector del vino representa solamente el 4% de la producción agraria, pero se desarrolla sobre cuatro comarcas que, de no tener viña, desaparecerían. Por tanto su "relevancia de mercado" es pequeña en cantidad, pero lo es muy grande en importancia social y económica en unas zonas concretas. El plan podría (por ejemplo) ser que se considerara GCAP a quien en dos años reuniera un 50% de su DO, obligándose a conseguir alcanzar en 3 años el 70% de la DO y que en 3 más se constituyera un grupo que trabajara con el 50% de las DO aragonesas.

LOS BENEFICIARIOS PUEDEN SER...

- Cooperativas agrarias, cooperativas de explotación comunitaria de la tierra, cooperativas de segundo grado, grupos cooperativos y cooperativas de trabajo asociado con actividad agraria (reguladas en la Ley 27/1999)
- Organizaciones de productores reconocidas
- Sociedades agrarias de transformación
- Cualquier entidad económica participada por las anteriores con más del 50% de su capital social
- Los productores que las integran
- Que cumplan unos requisitos determinados para ser consideradas como prioritarias

REQUISITOS DE UNA ENTIDAD PARA LA ASOCIACIÓN PRIORITARIA

- Ser entidad con personalidad jurídica propia, (carácter civil o mercantil) constituida exclusivamente por la integración de entidades asociativas
- Ámbito de actuación supra-autonómico
- Llevar a cabo, al menos, la comercialización conjunta de la totalidad de la producción aportada por las entidades asociativas que la componen
- Facturar anualmente, en base a esa comercialización conjunta, al menos la cantidad que reglamentariamente se establezca
- Los miembros de su máximo órgano de decisión y sus directivos deberán tener el nivel de capacitación y formación que se establezca reglamentariamente
- Será función de: el valor de las producciones comercializadas, el sector productivo, la evolución del proceso de integración sectorial y se revisará periódicamente

Ese tipo de planes podrían dejarse abiertos pero deberían regularse. Es decir que el sector los proponga y una comisión (autonómica, inter-autonómica o nacional, dependiendo del alcance) los acepte o no los acepte finalmente.

Un tercer punto de interés son los incentivos. Podrían ir incrementándose a medida que se alcanza el volumen de mercado. A más volumen más ventajas y si pudiera ser de forma exponencial.

El cuarto punto se relaciona con el tercero. Entre los incentivos, sería determinante conseguir una línea financiera que permita pagar rápidamente. Puede ser pignorando las existencias como garantía o las operaciones de venta.

Como quinto punto de gran importancia defendemos que los grupos CAP deben ser especialistas, por tanto el grupo CAP no debería tener más de un producto principal al final del proceso y el resto compartirlo con otros grupos.

Por otra parte, las cooperativas pequeñas y medianas, pertenecerán a varias CAP si son empresas multiproducto y para evaluar si son o no prioritarias, su actividad económica debería realizarse a través de CAP en un % determinado, que supere al 50% de su cifra de negocio como mínimo. Es decir si una coop tiene un 20% en vino, un 20% en cereales, un 20% en fertilizantes, otros 20% en almendras y el resto en varios, podría pertenecer a 4 diferentes Grupos CAP de cereales, vino, fertilizantes y almendras. Si sólo estuviera integrada en un sector (p.ej cereales) no sería prioritaria, aunque sus cereales se beneficiaran del tratamiento específico dado al grupo CAP de cereales. Y si estuviera integrada en al menos tres sectores (lo que daría en este caso un 60% de la integración en su actividad) la cooperativa sería prioritaria en su conjunto, con las ventajas añadidas correspondientes.

Los Grupos CAP deberían beneficiarse de unos apoyos específicos y generosos a la exportación, lo que daría mayor sentido de Estado a la propuesta.

No es momento de lamentos sino de trabajo, iniciativa y valentía

Podemos conseguir algo grande y sólido para los que nos sigan en el futuro

Por último, creo que debemos explicar más lo que queremos hacer. Hacer una campaña de sensibilización y de recogida de opiniones es para mí, fundamental. No podemos hacerlo mal, por el daño que haríamos a nuestras cooperativas y por el que haríamos a la CAE y a las FUTs. Tenemos la idea, los mimbres de su desarrollo y el apoyo del Ministro que no es poco. Vamos a por ello, pero con tanta seguridad como prudencia y manteniendo el contacto con los cooperativistas de base.

No será realista un planteamiento que no deje márgenes a la reflexión y que haga del cumplimiento inmediato una virtud, cuando esto, en este tipo de proyectos, rara vez lo es. Se trata más bien de premiar a los que den pasos y penalizar progresivamente a los que no los den. No se puede obligar a nadie a unirse con quien no quiere, pero se puede premiar a quienes lo hagan y además se puede y se debe respetar una serie de ritmos sin perder de vista que hay un objetivo por cumplir. Metafóricamente hablando, hay que tender puentes hacia adelante e ir cortándolos detrás.

Hoy tenemos problemas, pero tenemos una gran oportunidad delante de nosotros. Nos jugamos parte de lo que tenemos y de lo que hemos conseguido, pero podemos conseguir algo grande y sólido para los que nos sigan. Nuestros padres y abuelos no dudaron y tuvieron menos posibilidades y oportunidades. ¿Lo haremos nosotros? •

♦ Felipe Gómez. Cooperativas Agro-alimentarias de Aragón. fgomez@aragon.coop

La Caixa apoya a las cooperativas

El presidente de Cooperativas Agro-alimentarias de España, Fernando Marcén, y el director del sector agrario de "la Caixa", Josep Fernández, han firmado un convenio de colaboración que permitirá a las cooperativas asociadas acceder a productos financieros en condiciones preferentes, además de ofrecer nuevas alternativas de financiación a la actividad empresarial del sector para facilitar, entre otras cosas, el acceso al crédito.

Fernando Marcén ha explicado que "con este convenio se pretende que nuestras cooperativas puedan obtener recursos financieros para hacer frente a la situación actual". Marcén ha destacado que este acuerdo, que tiene vigencia por un año, permitirá a "la Caixa" contar con el asesoramiento y la colaboración de Cooperativas Agro-alimentarias de España, tanto en aspectos de política agraria general, como sobre los diversos sectores y seg-



Momento en el que se selló el acuerdo entre Agro-alimentarias y La Caixa

mentos de la producción agraria, de sus abastecimientos y servicios, y de su transformación, comercio y distribución.

"La Caixa" desarrolla, desde hace años, una labor de especialización en productos y servicios destinados al sector agrario, dirigidos a los agentes y profesionales del sector. Asimismo, Cooperativas Agro-alimentarias de España pro-

moverá la participación de "la Caixa" en las reuniones que se celebren con motivo de los diferentes Consejos Sectoriales para fomentar la divulgación de los servicios para el sector agrario, así como para ampliar el conocimiento de aquellos temas que interesan a sus representantes. •

♦ Cooperativas Agro-alimentarias de España

Acuerdo con Wahaha

El Ministerio de Agricultura, Alimentación y Medio Ambiente organizó el pasado 6 de agosto una reunión en Madrid para impulsar las relaciones comerciales entre empresas españolas interesadas en suministrar productos al mercado asiático y, en concreto, a la compañía china Wahaha.

Wahaha, que ocupa el número 1 en el mercado de bebidas de aquel país, con una facturación que en 2011 alcanzó los 10.000 millones de euros, con más de 160 filiales y una red de 8.000 distribuidores y más de 20.000 almacenes, busca ahora diversificarse. Por ello busca captar en España posibles sumi-

nistradores de productos para los cincuenta centros comerciales que quiere abrir en los próximos cinco años en las principales ciudades de la República Popular China.

Más de 30 empresas españolas de distintos subsectores económicos se presentaron al magnate chino, entre ellas representantes de las cooperativas COVAP, BACO, Anecoop y del consorcio Vinispana, acompañados del subdirector de Cooperativas Agro-alimentarias de España, Agustín Herrero.

Paralelamente a la presentación con las empresas españolas, la secretaria general de Agricultura y Alimentación, Isabel García Teje-

rina, y el presidente del grupo chino Wahaha, Zong Qinghou, suscribieron un acuerdo de cooperación estratégica para el seguimiento de la apertura de las empresas españolas a China.

El acuerdo establece líneas de actuación entre el Ministerio de Agricultura, Alimentación y Medio Ambiente y Wahaha Commercial Shareholding Co. Lda. en materia de comercialización de productos vitivinícolas, de aceite de oliva, de zumos, de frutas y de hortalizas, así como multitud de productos ecológicos. •

♦ Cooperativas Agro-alimentarias de España

desde 1892
GAMBON
Gráfico

■ Impresión de:

- Folletos Corporativos
- Libros
- Carpetas

- Albaranes, facturas, sobres
- Publicidad Gráfica

Más de 100 años de experiencia al servicio de las cooperativas



UPRA y Oviaragón-Grupo Pastores otorgan el IV Premio a la Biodiversidad a la ganadería de ovino y caprino en Aragón 2012

El pasado 3 de junio, dentro de la XXIV Feria Agrícola y Ganadera de la Comarca de la Jacetania (EXPOFORGA), en Puente La Reina (Huesca), se hizo entrega de los premios a la Biodiversidad en su IV Edición.

Este año las ganaderías premiadas fueron:

El Segundo Accésit fue para la ganadería de Juan Ramón Boj Filloy de Valdelormo (Teruel). Un total de 450 ovejas de Raza Maellana (una de las razas ovinas en peligro de extinción de nuestra Comunidad aragonesa muy adaptada al monte bajo de romero, lentisco, coscojo y aliagas del Bajo Aragón). Integrado en ARAMA (Asociación de Ganaderos de Maellana) y Oviaragón-Grupo Pastores es un productor acreditado por el Etiquetado facultativo de Calidad que vende gran parte de su producción en la carnicería propia que regenta su mujer, Y o l a n d a Celma. En pastoreo aprovecha unas 900 hectáreas de monte bajo (pastos y arbustos), sotos, p e q u e ñ a s huertas, parcelas de olivo, almendro y residuos de cereal en las partidas de Mas d'en Rius, Barranc d'en Jorba, Val de Sancho y Val de Omella. Estas áreas de pasto aprovechadas por Juan Ramón per-

mitieron frenar el devastador incendio que asoló su localidad en el verano del 2010.

El Primer Accésit recayó en la ganadería de los Hermanos Castillo Catalán de "Casa Los Chatos" de Santa Cruz de Grió (Zaragoza). Rebaño de 750 ovejas de Raza Roya Bilbilitana con más de 50 años de antigüedad. Pedro y Valentín han defendido esta importante Raza Aragonesa en todas las vicisitudes y ante todos los consejos de apostar por otras razas. Son productores de Ternasco de Aragón y en Oviaragón Grupo Pastores desde hace más de 25 años. Sus ovejas están hechas a la medida de las más de 1.000 hectáreas de monte (pastos y arbustos) que aprovechan todo el año en las laderas de la Sierra de Vicor (un paraje natural de extraordinario valor) y el entorno del pueblo abandonado de Aldehuela, en las partidas de Las Colladas, Valtapiñero y la Viora.

Finalmente, el Premio a la Biodiversidad 2012 fue para la ganadería de la Familia Mur Galindo de Casa Trallero de Coscollano (Huesca). Rebaño de Raza Aragonesa de 850 cabezas. Productor de Ternasco de Aragón y en Oviaragón Grupo Pastores desde hace más de 20 años. Desde el año 1998, entre



La Familia Mur Galindo de Casa Trallero de Coscollano se ha adjudicado el Premio a la Biodiversidad 2012

mayo y noviembre, aprovecha de 800 a 1.000 hectáreas de monte (pastos y arbustos) en el Parque Natural de la Sierra y Cañones de Guara. Hoy es el único rebaño que pastorea las partidas de Monte Guara, Cubillas, Vallemóna y Cupierlo realizando una extraordinaria labor medioambiental. Complementa este aprovechamiento con 60 hectáreas de alfalfa de secano y 40 hectáreas de avena/triticale en el entorno de la población. Colabora desde hace varios años en proyectos que la Asociación de Ganaderos

de Guara realiza en colaboración con los técnicos del Centro de Investigación de Tecnologías Agroalimentarias (CITA) del Gobierno de Aragón acerca del crecimiento de las especies vegetales en zonas de exclusión de pastos. Desde la Unión de Productores de Raza Aragonesa (UPRA) y desde Oviaragón-Grupo Pastores se ha transmitido un agradecimiento "infinito" a estos ganados que espera que sirva "para el reconocimiento a la labor medioambiental de las ganaderías de ovino y caprino

que hoy tenemos en nuestra Comunidad".

"Necesitamos pueblos y montes con pastores, con ovejas y cabras que nos ayuden a cuidar la naturaleza, que nos den riqueza, empleo, satisfacciones y productos naturales. Tenemos más de 3.700 ganaderías en Aragón que nos están ayudando en esto y debemos defender los apoyos necesarios que permitan su continuidad y mejora", se ha transmitido desde ambas organizaciones. •

♦ Eitzien Umanan. Departamento de Comunicación Grupo Pastores eumaran@oviaragon.com



La ganadería de los Hermanos Castillo Catalán ganó el Primer Accésit



El Segundo Accésit fue para la ganadería de Juan Ramon Boj Filloy de Valdelormo

Las cooperativas exportaron un 27% de su facturación en 2011

Durante la Asamblea celebrada el pasado 23 de mayo, Cooperativas Agro-alimentarias presentó el Informe del Cooperativismo Agroalimentario en el que se puso de manifiesto cómo, a pesar de la complicada coyuntura económica, el sector da muestras de solidez reforzando su presencia en mercados extranjeros.

A pesar de la crisis, el cooperativismo agroalimentario español ha dado muestras de solidez reforzando su presencia en los mercados internacionales. La internacionalización se perfila como una salida eficiente a las producciones españolas, lo que pone de manifiesto la competitividad del sector. De esta forma el valor de las exportaciones fue de 4.750 millones de euros, lo que supone el 27% de la facturación total de las cooperativas, ratio superior a las exportaciones del conjunto del sector que en 2011 alcanzaron los 19.421 millones de euros y que supone el 24% de la facturación total del sector agroalimentario. El cooperativismo agroalimentario es un colectivo empresarial formado en nuestro país por 3.918 cooperativas y 1.160.337 socios, que facturaron más de 20.000 millones de euros, si se tiene en cuenta la facturación de empresas mer-

cantiles cuyo capital mayoritario es de cooperativas, y generaron 93.733 empleos, directos según los datos del Observatorio del Cooperativismo Agroalimentario (OSCAE) correspondientes al ejercicio 2010/2011, presentados durante la Asamblea General de Cooperativas Agroalimentarias de España. Hay que destacar el incremento de socios menores de 45 años en cooperativas que ha pasado de 25,15% en 2008 a 28,10% en 2011, así como el incremento del empleo directo en el periodo 2008-2011 en las cooperativas de segundo grado que ha pasado de 64,69% al 74,66%. También se desprende del informe que la evolución más importante en facturación la presentan las cooperativas de segundo grado y de ellas las que tienen una mayor dimensión, lo que pone de manifiesto la necesidad de integración para lograr mejorar la



El valor de las exportaciones de las cooperativas españolas durante 2011 fue de 4.750 millones de euros

posición en el mercado. Forman parte de nuestra organización cooperativas líderes como COREN, cooperativa de segundo grado que facturó 910 millones de euros y COVAP, de primer grado que facturó 282 millones de euros. Cooperativas Agro-alimentarias

de España defiende los intereses económicos y sociales del cooperativismo agroalimentario y desarrolla un conjunto de actividades y servicios que tienen por objetivo la promoción y el desarrollo de este modelo empresarial como un modelo económico comprometido con la

defensa de la rentabilidad del sector productor, con la sostenibilidad y el mantenimiento del tejido rural y que constituyen la columna vertebral del sector agroalimentario. •

♦ Nerea Lerchundi, Departamento de Comunicación de Cooperativas Agroalimentarias de España. lerchundi@agro-alimentarias.coop

Cooperativas Agro-alimentarias de Aragón se adhiere al proyecto Entrevecinos

El objetivo es buscar soluciones a los problemas sociales, familiares y laborales de las personas en riesgo de exclusión.

Cooperativas Agro-alimentarias de Aragón se ha unido al proyecto Entrevecinos recientemente puesto en marcha por la Federación de Asociaciones de Barrios de Zaragoza (FABZ), el Ayuntamiento de Zaragoza y la Fundación El Tranvía. El objetivo es buscar soluciones a los problemas sociales, familiares y laborales de las personas en riesgo de exclusión, desde la cercanía que da la vecindad, la buena vecindad. La solución para este tipo de situaciones es el empleo y para ayudar a encontrarlo, a prepararse para encontrarlo y a mantener unos mínimos mientras se consigue, se destinarán unos recursos materiales, económicos y humanos que aportarán las asociaciones e instituciones descritas.

La puesta en funcionamiento se anunció en la sala de prensa del Ayuntamiento de Zaragoza, con la presencia de la concejala Dolores Ranera y de los representantes de las entidades citadas, Félix Moreno de la FABZ, Javier Aribau de Fundación El Tranvía, y Felipe Gómez de Valenzuela por CAA. Como motivación adicional para aquellas personas que cumplan con los requisitos del programa, se distribuirán unos billetes llamados "vecinos" con los que se podrán comprar alimentos y productos de limpieza de primera necesidad en la tienda que el proyecto ha abierto en la calle Mayor. La colaboración en este proyecto consolida la colaboración entre la ciudad y el campo aragonés. •

♦ Felipe Gómez, Cooperativas Agro-alimentarias de Aragón. fgomez@aragon.coop



El proyecto se presentó en el Ayuntamiento de Zaragoza con la presencia de la concejala Dolores Ranera

Cambio Climático

El efecto invernadero es un fenómeno que se da en condiciones normales en nuestro planeta, que incrementa la temperatura y que permite la vida en él. El problema surge con el rápido incremento de la concentración de los gases que lo provocan en la atmósfera.

El efecto invernadero es un fenómeno por el cual, gracias a determinados gases presentes en la atmósfera, parte de la energía que refleja la Tierra queda atrapada, incrementando la temperatura del planeta en grados centígrados, son los denominados gases de efecto invernadero (GEIs).

El Sol emite una gran cantidad de energía, de la pequeña parte que llega a la Tierra un porcentaje es reflejado por la atmósfera y las nubes, el resto es lo que llega a la superficie. De ésta, una pequeña proporción es absorbida pero en su mayor parte es "rebotada" a la atmósfera, aquí es donde entra en acción el efecto invernadero. Los gases responsables de este fenómeno redirigen parte de este calor de nuevo a la superficie. El primero que lo explicó científicamente fue el francés Fourier haciendo la analogía con el cristal de un invernadero.

Los gases que tienen esta capacidad para retener el calor son varios: el vapor de agua, el dióxido de carbono, el metano y el óxido nítrico, los cuales se encuentran de forma natural en la atmósfera pero cuya concentración se ha visto incrementada por las actividades humanas, y algunos gases fluorados (clorofluorocarburos y hexafluoruro de azufre) presentes únicamente debido a las actividades humanas.

VAPOR DE AGUA. Es el más importante de todos, responsable de las dos terceras partes del efecto invernadero. Las moléculas de agua presentes en la atmósfera "atrapan" el calor irradiado por la superficie terrestre emitiéndolo en todas direcciones. El agua se encuentra de forma natural en el ambiente gracias al ciclo hidrológico (evaporación, transpiración, condensación y precipitación) y las actividades humanas no incrementan su concentración, aunque sí debemos tener en cuenta que el aire caliente puede retener mayor humedad incrementando la capacidad de absorción del calor.

DIÓXIDO DE CARBONO. El CO₂, al igual que el vapor de agua, se encuentra de forma natural en la atmósfera en el ciclo del carbono: las plantas lo absorben durante la fotosíntesis y lo liberan al descomponerse. Los cuerpos de los animales también están compuestos por carbono que obtienen bien de comer plantas, bien de comer otros animales. Este carbono se emite como anhídrido carbónico mediante la respiración o la descomposición una vez que morimos.

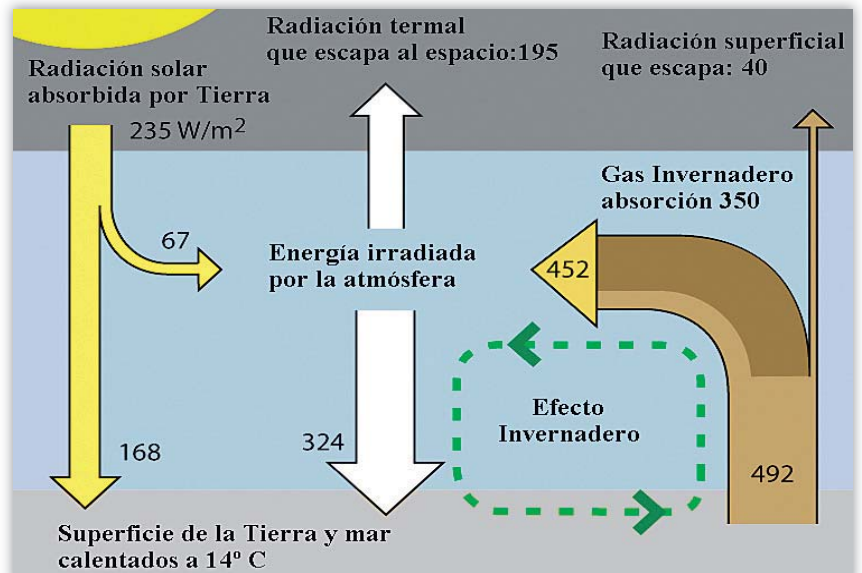
Los restos de plantas y animales que murieron hace millones de años, en determinadas condiciones, se pueden transformar en combustibles fósiles, de ahí la elevada proporción en carbono de éstos, que al quemarlos emiten grandes cantidades de CO₂. Hemos de tener también en cuenta a los océanos que absorben CO₂ en forma disuelta que se utiliza en los ciclos biológicos marinos.

Cada año se produce un intercambio de miles de millones de toneladas de CO₂ entre la atmósfera y los océanos y la vegetación. Según estimaciones se calcula que anualmente se emiten a la atmósfera 25.000 millones de toneladas de este gas derivado de la obtención de energía a partir de combustibles fósiles. En los últimos 200 años se ha producido un incremento del 30% en la concentración de CO₂.

METANO. Es el segundo gas que más contribuye al efecto invernadero acentuado (CH₄). Desde el principio de la Revolución Industrial, las concentraciones de metano en la atmósfera se han duplicado y han contribuido un 20% al incremento del efecto invernadero. El metano se crea sobre todo mediante las bacterias que se alimentan de material orgánico

El aumento de las concentraciones de GEIs está provocando un incremento en la temperatura del planeta cada vez más preocupante

cuando escasea el oxígeno. Por tanto el metano emana de fuentes naturales y de fuentes influidas por el hombre, siendo mayoría estas últimas: la minería, la quema de combustibles fósiles y la cría de animales (el ganado se alimenta de plantas que fermentan en sus estómagos, por lo que exhalan metano que también está presente en el estiércol), el cultivo de arroz (los arrozales inundados producen metano porque la materia orgánica en el suelo se descompone sin oxígeno suficiente) y los vertederos (aquí también, los residuos orgánicos se descomponen sin oxígeno suficiente). En la atmósfera, el metano retiene el calor y es 23 veces más efectivo que el CO₂.



Cambio climático: Representación esquemática del flujo de energía entre la atmósfera y la superficie terrestre. Robert A. Rohde.

gos, por lo que exhalan metano que también está presente en el estiércol), el cultivo de arroz (los arrozales inundados producen metano porque la materia orgánica en el suelo se descompone sin oxígeno suficiente) y los vertederos (aquí también, los residuos orgánicos se descomponen sin oxígeno suficiente). En la atmósfera, el metano retiene el calor y es 23 veces más efectivo que el CO₂.

ÓXIDO NITROSO. El N₂O se libera de forma natural de los océanos y de las selvas tropicales gracias a las bacterias del suelo. Algunas de las fuentes influidas por el hombre son los abonos a base de nitrógeno, la quema de combustibles fósiles y la producción química industrial que utiliza nitrógeno, como el tratamiento de residuos. Al igual que el CO₂ y el metano, el óxido nítrico es un gas invernadero cuyas moléculas captan el calor al tratar de escapar al espacio. El N₂O es 310 veces más efectivo que el CO₂ absorbiendo el calor. Desde el inicio de la Revolución Industrial, las concentraciones de óxido nítrico en la atmósfera han aumentado un 16% aproximadamente y han contribuido entre un 4 y un 6% a acentuar el efecto invernadero.

GASES FLUORADOS. Son los únicos gases de efecto invernadero que no se producen de forma natural. Son extremada-

mente potentes - pueden atrapar el calor hasta 22.000 veces más eficazmente que el CO₂ - y permanecen en la atmósfera durante miles de años. Aquí se incluyen HFCs que se utilizan en la refrigeración, como el aire acondicionado, sulfuro hexafluoruro (SF₆), que se usa en electrónica; y posiblemente los gases más conocidos de este grupo sean los clorofluorocarburos (CFC), ya que además reducen la capa de ozono. Estos gases se están retirando paulatinamente en virtud del Protocolo de Montreal de 1987.

El problema no es el efecto invernadero en sí, el cual es indispensable para la vida en la Tierra, si no que el incremento de las concentraciones de GEIs está provocando un incremento en la temperatura del planeta, lo que se denomina Calentamiento Global, que a su vez puede conllevar a cambios en el comportamiento del clima a nivel planetario. Así pues tenemos tres conceptos que si bien están relacionados son diferentes: efecto invernadero, calentamiento global y cambio climático.

Para este año están presupuestados un total de 42 millones de euros para la compra de derechos de emisión dentro del mercado internacional

Mucho se ha estudiado y escrito sobre la teoría del Cambio climático, se han realizado multitud de estudios y proyecciones climáticas a medio y largo plazo. Todos ellos pronostican un incremento de temperatura (de hasta cinco

El Protocolo de Kyoto, que fue aprobado en el año 1992, es la respuesta política que trata de hacer frente al reto del cambio climático

grados centígrados) que tendrá una influencia en el clima. A los españoles nos toca un incremento de temperatura media, disminución de la precipitación, aumento de episodios de olas de calor y lluvias torrenciales, y las consecuencias que de ello se derivan, incendios forestales, disminución de rendimientos agrícolas, pérdidas económicas por desastres naturales y un largo etcétera. Si bien no faltan escépticos a que las causas del cambio climático sean de origen antrópico, la mayoría de la comunidad científica se inclina a pensar que son las actividades humanas las que están provocando un cambio en el clima demasiado rápido como para que la adaptación al mismo se produzca de una manera poco dramática. Dada la importancia del asunto, los representantes de la

mayoría de los países decidieron que el nivel de emisiones de GEIs debían reducirse, para ello se redactó el Protocolo de Kyoto en 1992. Es la respuesta política que trata de hacer frente al reto que supone el cambio climático. Mediante la firma de este documento jurídicamente vinculante, las partes se comprometían a reducir para el periodo 2008-2012 un 5,2% las emisiones en relación con los niveles de 1990.

Fue la Unión Europea la que firmó el Protocolo responsabilizándose a una disminución conjunta del 8%. En virtud al posterior reparto de obligaciones entre los Estados Miembros a España se le

El sector agroindustrial cooperativo aragonés está altamente comprometido con la reducción de emisiones que se producen a la atmósfera terrestre

asignó un incremento máximo de emisiones del 15%. La pregunta lógica ahora es, ¿qué ocurre si una de las partes incumple el compromiso? Existen tres mecanismos de compensación: la compra de derechos de emisión en el mercado, el desarrollo de proyectos en países en vías de desarrollo que disminuyan las emisiones y la realización de proyectos en

países desarrollados. Si bien "gracias" a la crisis se han reducido las emisiones en nuestro país, fueron 770 millones de euros los dedicados a comprar derechos en el mercado internacional la legislatura pasada, y este año están presupuestados 42 más.

En el MAGRAMA parece que han decidido tomar el toro por los cuernos en lo que este asunto se refiere. Se ha creado un Fondo de Carbono con un presupuesto cercano a los cuatro millones de euros para incentivar proyectos que fomenten la reducción de emisiones de GEIs. Se ha lanzado la convocatoria del Proyecto Clima que incentiva la reducción de

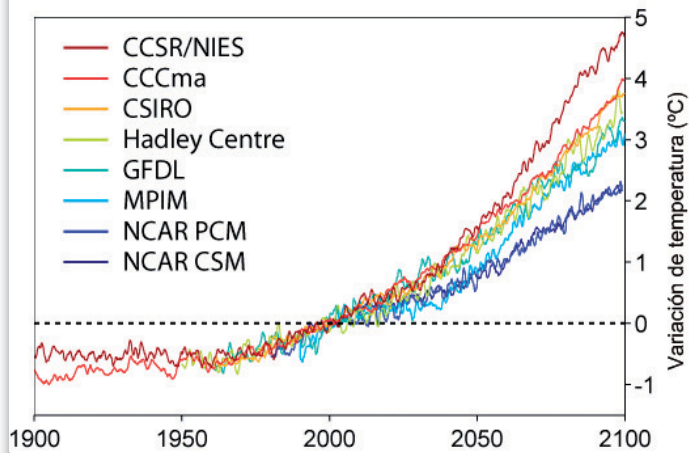
GEIs en sectores no regulados mediante la que compra de los derechos de emisión de las reducciones de emisiones verificadas.

Desde Cooperativas Agro-alimentarias Aragón se ha presentado un proyecto unifica los esfuerzos de diferentes cooperativas en la reducción de emisiones directas, principal-

mente cambios de combustible fósil por biomasa en procesos industriales con altas necesidades de energía térmica. La mayoría de ellas deshidratadoras de forrajes y secaderos de cereal. Pero el proyecto se ha abierto también a los socios que realicen alguna actuación en sus explotaciones para ganar volumen y aumentar el número final de beneficiarios.

El sector agroindustrial cooperativo aragonés está altamente comprometido con la reducción de emisiones para paliar las consecuencias del cambio climático. Más del 50% de las deshidratadoras de alfalfa utilizan biomasa como combustible para la obtención de calor, cada vez son más los secaderos de cereal que utilizan biomasa en sus procesos. No olvidemos a los ganaderos, que realizan importantes inversiones para re-

PROYECCIONES CALENTAMIENTO GLOBAL



Proyecciones de variación de temperatura hasta 2100. Adaptado de Robert A. Rohde.

ducir o eliminar los consumos de combustibles fósiles en los sistemas de calefacción de sus explotaciones. Todos ellos deberían tener el reconocimiento social por el esfuerzo realizado y los resultados obtenidos.

Pero seamos sinceros, este esfuerzo no es gratuito, el sector agrario tiene una dualidad en este tema. Por una parte es un importante emisor de GEIs y por

ende responsable del calentamiento global, tanto la agricultura, y la ganadería como la agroindustria, pero a su vez es un sujeto paciente de las consecuencias del cambio climático. Por ello es que el sector apuesta a la vez por el medio ambiente y por su futuro rentable y sostenible.●

♦ José López Duplá, Cooperativas Agro-alimentarias Aragón.
jlopez@aragon.coop

TEMPORADA
2012/13

✓ En la temporada 2011/2012 la siniestralidad media nacional por cada ganadero asegurado fue de 9.900 euros(*)

agroseguro

(*) Datos a 30 de junio de 2012

PARA SUSCRIBIR SU SEGURO DIRÍJASE A:

MAPPRE SEGUROS DE EMPRESAS • SEGUROS GENERALES RURAL • CAJA DE SEGUROS REUNIDOS (CASER) • AGROMUTUA-MAVDA, SDAD. MUTUA DE SEG. • MUTUAL, MUTUA RURAL DE SEGUROS • SEGUROS GROUPAMA • ALLIANZ, COMPAÑÍA DE SEGUROS • UNIÓN DEL DUERO, CÍA. DE SEGUROS • MUTUALIDAD ARROCIERA DE SEGUROS • CAIXA PENEDÉS ASSEGUANCES GENERALS • HELVETIA CÍA. SUIZA S.A. DE SEGUROS • BBVASEGUROS, S.A., DE SEGUROS • AXA SEGUROS GENERALES • ASEFA, S.A. SEGUROS • GENERALI DE ESPAÑA, S.A. SEGUROS • SEGUROS CATALANA OCCIDENTE • FIATC, MUTUA DE SEGUROS Y REASEGUROS • MUTUA GENERAL DE SEGUROS-EUROMUTUA • CAHISPA, S.A. DE SEGUROS GENERALES • GES, SEGUROS Y REASEGUROS, S.A. • METRÓPOLIS, S.A. CÍA. NACIONAL DE SEG. • MUSSAP, MUTUA DE SEGUROS • MUTUA DE RIESGO MARÍTIMO • OCASO, S.A. DE SEGUROS • REALE SEGUROS GENERALES • SANTA LUCÍA, S.A. CÍA. DE SEGUROS • SANTANDER SEGUROS Y REASEGUROS • CONSORCIO DE COMPENSACIÓN DE SEGUROS

Seguro para la Cobertura de Daños por Sequía en Pastos

Compensa a los ganaderos el **mayor gasto derivado de la necesidad de suplemento de alimentación a consecuencia de una falta de pastos** en explotaciones de ganado bovino reproductor y de lidia, ovino y caprino reproductor, y equino en extensivo.

Bonificación
5% de bonificación para los ganaderos que renueven el seguro.

Subvención
El Ministerio de Agricultura, Alimentación y Medio Ambiente concede una subvención que puede llegar hasta:

44%
del coste neto

agroseguro

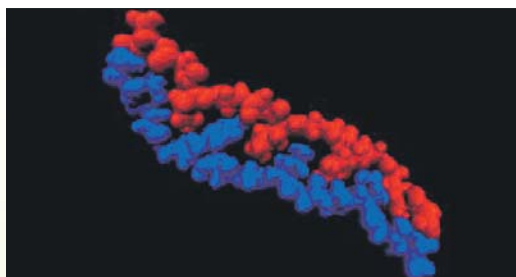
Pase lo que pase, tú seguro

Seda artificial multiusos

Desde hace algunos años, los investigadores de la universidad de Wyoming, junto con la oficina de investigación científica de la Fuerza Aérea estadounidense, investigan las proteínas de la seda de araña para crear biomateriales para propósitos militares.

Como la producción de arañas en masa no es un objetivo realista (ya que practican el canibalismo), los investigadores han tenido que recurrir a insertar genes que expresan estas proteínas en el interior de unas bacterias, para así, producir proteínas productoras de seda de araña químicamente iguales y utilizarlas en experimentos. También han producido cabras genéticamente modificadas que producen leche conteniendo las proteínas de la seda de araña. Esas proteínas son extraídas de la leche de las cabras y se convierten en fibras. La variedad de aplicaciones de este producto es enorme, siendo las principales hasta ahora, su utilización para chalecos antibala más resistentes que el kev-

MOLÉCULAS DE LA PROTEÍNA DE ARAÑA



Esta imagen muestra una pequeña parte de dos moléculas de proteína de araña interactuando como las dos partes de una cremallera. Los "dientes" de una encajan en los huecos de la otra molécula. Esas "cremalleras" de cientos de miles de proteínas, ayudan a formar la fibra de seda y le da su extraordinaria fuerza. (Imagen por cortesía del Dr. Randy Lewis)

lar con un peso de 2,3 kgs y más flexibles que el nylon y que requieren la leche proveniente del ordeño de 200 cabras. También se estudian sus aplicaciones para los paracaidas y para la creación de tendones artificiales.

Paralelamente a esto, se ha publicado en dos revistas especializadas el descubrimiento

de una nueva especie de araña en Madagascar (la *Caerostris darwini*) cuya seda es capaz de absorber hasta diez veces más energía que el kevlar, es decir es el biomaterial más duro jamás visto hasta ahora. •

♦ Air Force Office of Scientific Research Public Affairs Journal of Arachnology y PLoS One. Traducción Felipe Gómez de Valenzuela. fgomez@aragon.coop

La sequía afectará a la producción de carne de cerdo en EEUU

La significativa alza de costes de alimentación derivada de la caída de expectativas de cosecha de cereales como resultado de la sequía y de la persistencia de las altas temperaturas en los estados del medio oeste tendrá un impacto negativo en la producción de cerdos de EEUU el próximo año. Con una previsión de precios (media) de 0,258 euros/kg (de 7,5 a 8,9 \$/bushell) y con soja de 48 a 0,379 euros/kg la tendencia del impacto de los costes estimados es negativa. Las pro-

yecciones sugieren que la mayoría de los productores, incapaces de cubrir los costes variables de producción, reducirán la producción para limitar las pérdidas.

Si se combinan las bajadas previstas de consumo para ternera, cerdo y pollo, se espera que baje el consumo en 2013 a 89,24 kgs per cápita (197,7 libras). Es la primera vez desde 1990 que baja por debajo de los 90,6 kgs (200 libras). •

♦ Livestock, Dairy and Poultry Outlook. Traducción Felipe Gómez. fgomez@aragon.coop



La producción porcina disminuirá en EEUU este año

Tres de cada cuatro europeos están preocupados por la producción mundial de alimentos

El Eurobarómetro, después de realizar una encuesta en la que ha entrevistado a más de 26.000 ciudadanos europeos de más de quince años y residentes en los 27 países de la Unión Europea, ha publicado los resultados de un estudio en el que se da cumplido detalle de los habitantes del viejo continente piensan en materia de seguridad alimentaria, la calidad de los alimentos y la relación entre la agricultura y el campo.

En lo que se refiere a seguridad alimentaria, el informe revela que un 56% de los encuestados no está preocupado por la capacidad de producción de alimentos en su país y un 57% no lo está considerando el conjunto de la UE. Sin embargo un 76% está preocupado por la producción de alimentos mundial. Por eso, el 84% opina que la UE debería ayudar a otros países a incrementar su producción de alimentos. Los que creen que la UE debería aumentar sus niveles de producciones para depender menos de las importaciones son un 81% y por

último, un 77% piensa que se deberían producir más alimentos para satisfacer la demanda interna y la externa.

CALIDAD DE LOS ALIMENTOS. La calidad de los alimentos es un factor que influye en la decisión de compra en un 96%, por encima del precio que lo hace en un 91%. En cuanto al origen del producto es menos importante que los anteriores, pero mantiene un 71%.

La marca es considerada como importante por un 47% y no importante por un 50%, las marcas de calidad lo son para un 67%.

CAMPO Y AGRICULTURA. Un 81% considera que la agricultura es beneficiosa para el campo, un 86% que contribuye a su belleza y un 89% que contribuye a proteger las áreas rurales.

Todo lo que expresan los encuestados se resume en que están contentos con sus agricultores y ganaderos, que la agricultura es buena para el medio rural y para la sociedad y que la política de calidad es

un camino irrenunciable. Si alguien quiere profundizar en los resultados completos del estudio, puede consultarlos en la dirección http://ec.europa.eu/agriculture/survey/2012/389_en.pdf. Están disponibles en alemán y francés. •

♦ Eurobarometer: What Europeans think of food security, food quality and the relation between agriculture and the countryside. Traducción Felipe Gómez de Valenzuela. fgomez@aragon.coop



Los controles de calidad son importantes para los usuarios



El 56% de los encuestados no está preocupado por la capacidad de producción de alimentos en su país

SEGUROS

La sequía en pastos y el Sistema del Seguro Agrario español

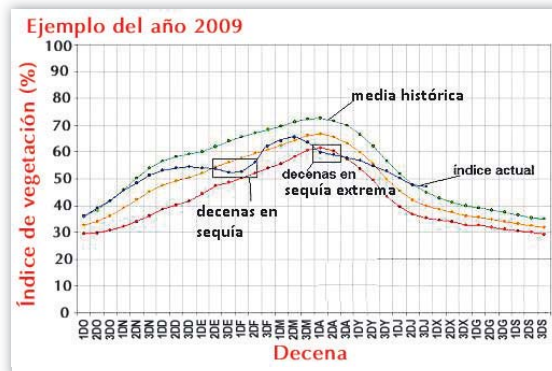
A lo largo de los más de 30 años de vida, el Sistema Español de Seguros Agrarios se ha ido adaptando e incorporando el uso de las nuevas tecnologías a los seguros agrarios.

OBJETIVO DEL SEGURO. El Seguro para la Cobertura de Daños por Sequía en Pastos compensa por los gastos en que incurre la ganadería para mantener a los animales en época de falta de pastos, siempre a partir de un cierto umbral definido en el contrato de seguro. Se buscaba un seguro moderno, ágil y dinámico, que evitara interpretaciones individuales de los daños y que indemnizara en su justa medida a los ganaderos afectados. La solución fue el diseño de un seguro de índices con una base tecnológica puntera, basado en la elección de un índice científicamente validado, independiente de las partes (asegurado y asegurador) y altamente correlacionado con el daño sufrido por el ganadero.

¿CÓMO SE ASEGURA EL GANADERO? El aseguramiento se realiza independientemente de la extensión de sus

fincas o incluso sin poseer terreno, la condición necesaria para acceder al seguro es poseer animales de las especies asegurables: ganado vacuno (excepto el de cebo industrial), ovino y caprino (manejadas en régimen extensivo o intensivo), ganado de lidia y ganado equino (únicamente en régimen extensivo). El ganadero declara e incluye en el seguro, el número de reproductores que posee en cada libro de registro de explotación. El índice NDVI mide la cantidad y vigor de la vegetación presente. Simplificando el proceso a efectos didácticos, la operativa comienza con la captura de las imágenes terrestres (teledetección) que realiza el satélite de La NASA, TERRA. Las imágenes las recibe el LATUV (Laboratorio de Teledetección del Departamento de Física Aplicada de la Universidad de Valladolid) para, a partir de las mismas, calcular el Índice de Vegetación Diferencial Normalizado (NDVI por sus siglas en inglés) y que, podemos decir, es el eje principal del seguro. Este índice que obtiene el LATUV mide la cantidad y vigor de la vegetación pre-

sente en una superficie de 250 m², que llamamos "pixel". La base del seguro es la comparación de los índices obtenidos cada 10 días, con los índices "umbral" de sequía leve y de sequía extrema, ambos calculados en base a los datos de la serie histórica de los últimos 10 años. La comparación, en cada decena, nos dirá, a nivel de cada comarca agraria (hay 343 en España), si la sequía es susceptible o no de indemnización y de ser así, el grado de afectación que alcanza. Los índices de sequía leve y sequía extrema son calculados respecto de la serie histórica de esa comarca, para cada decena y son los umbrales que, si son superados por el índice actual, indican la existencia de siniestro por sequía, estableciendo su severidad, entre "sequía leve" (color naranja en los gráficos) y "sequía severa" (color rojo) y de este modo, la indemnización que corresponde en cada caso. En la gráfica Ejemplo del año 2009, vemos cómo con los índices de la serie histórica se elabora una curva de evolución anual, por debajo de esta curva



Datos referentes al año 2009

se establecen otras dos con dos grados de sequía, escasez y ausencia de vegetación. Además, una peculiaridad importante de este seguro es que el ganadero asegurado no tiene que comunicar siniestro, AGROSEGURO tramita automáticamente la indemnización, que liquida como mínimo dos veces al año, una vez superado el umbral establecido en el contrato.

HISTÓRICO DE ANIMALES ASEGURADOS E INDEMNIZACIONES. La media de animales que cada año se aseguran a tra-

vés de esta línea es de entre 1,5 y 2 millones de animales. En cuanto al histórico de indemnizaciones, desde la campaña 2002 hasta el momento, el total de indemnizaciones abonadas a los ganaderos asciende a más de 140 millones de euros. En esta campaña, la indemnización pagada por el momento asciende a 39,29 millones de euros. Tenemos en definitiva una visión general de esta herramienta de gestión para uno de los riesgos más importantes que afecta a un gran número de ganaderos de nuestro entorno. •

COMUNICACIÓN

CAA remodela su página Web

Las nuevas tecnologías han supuesto una revolución a la que ya no hay vuelta atrás. Cooperativas Agro-alimentarias de Aragón, consciente de ello, ha remodelado su página web para hacerla más visual, fácil y llena de contenidos. La web ha sido renovada para mejorar la navegación, haciendo la búsqueda de documentación más fácil y sencilla. Se ha aprovechado para adoptar la nueva imagen corporativa, que comparte tanto con la Confederación nacional como con varias federaciones regionales. El acceso se realizará desde la misma dirección www.aragon.coop, conservando todos los usuarios las mismas claves que tenían hasta ahora para entrar a los servicios privados que se ofrecen de forma exclusiva para las cooperativas y sus socios.

Como hasta ahora estarán disponibles todas las aplicaciones informáticas que se han diseñado con la colaboración de Bantiera y de la Diputación Provincial de Zaragoza: residuos, condicionalidad, cálculo de subvenciones, límites máximos de residuos en otros países y cuadernos de campo en la aplicación de fitosanitarios y fertilizantes. Las nuevas herramientas que se vayan desarrollando se podrán encontrar en este mismo apartado. El uso de estas herramientas está muy extendido tanto entre los técnicos de las cooperativas como entre los socios y ya son más de 3.000 los usuarios dados de alta. Se dispondrá de secciones tanto para cada uno de los servicios que ofrece la Federación como de los sectores, con la información y documentación más rele-



vante. Para facilitar su búsqueda se ha incorporado un buscador de palabras. Se podrán encontrar los datos de contacto de todos nuestros socios en la sección cooperativas y las que así lo deseen pueden disponer un enlace a su página web. Se podrán leer los dossiers de

prensa elaborados diariamente por el personal de la Federación en los que se recogen las noticias más relevantes del sector, tanto a nivel nacional como regional. En la sección de prensa se dispondrán las ediciones digitales del periódico cooperativo Aragón.coop. También se pueden en-

contrar las publicaciones de las cooperativas socias y de las Organizaciones de Productores. Tendremos pues un quiosco virtual con una amplia oferta de ediciones a un solo clic. •

♦ José López Duplá, Cooperativas Agro-alimentarias Aragón.
jlopez@aragon.coop

SEGUROS

Crisis y fraude en los seguros

En esta ya muy larga época de crisis los fraudes a las aseguradoras han aumentado a un ritmo de un 15% anual. Sin darnos cuenta, o sin ser conscientes del verdadero daño que esas prácticas provocan, se trata de un mal que nos perjudica a todos y no sólo a las compañías aseguradoras, ya que una parte de la prima que todos pagamos por nuestros seguros se destina al pago de indemnizaciones procedentes del fraude y también a tareas de investigación necesarias y comprensibles que realizan las compañías de seguros.

Conviene tomar conciencia no sólo de los daños que a todos nos causan los fraudes, sino también de los riesgos que asume quien intenta defraudar a una compañía, ya que éstas cuentan con potentes equipos humanos y técnicos de investigación y descubrimiento del fraude. Está muy extendida la falsa creencia de que es fácil engañar a una compañía aseguradora cuando es precisamente todo lo contrario, puesto que éstas, además de los medios propios, cuentan con el importante apoyo de las Fuerzas y Cuerpos de Seguridad del Estado en la lucha contra el fraude. Igualmente, tomar conciencia de los riesgos del fraude implica conocer que el Código Penal impone penas de entre 6 meses y 4 años de cárcel para las estafas del tipo básico (como las que se cometen contra las compañías aseguradoras) que superen los 300 euros.

En épocas de crisis aumenta la "tentación" por dar un parte fraudulento a una compañía con ánimo de obtener un beneficio. Pudiera ser que efectivamente se ha producido un siniestro de manera accidental, no intencionada, que en absoluto está cubierto en póliza pero se miente en las causas o la forma de producción de dicho siniestro a la hora de declararlo con un claro ánimo fraudulento con el fin de obtener una indemnización a la que por contrato no tiene Derecho; y también pudiera ser que el siniestro se provoque intencionadamente para obtener la correspondiente indemnización de la compañía de seguros correspondiente. En cualquier caso, en época de crisis aumentan el número de personas que desde una errónea sensación de impunidad, ya sea porque se creen más listos que los demás o ya sea porque están desesperadas ante una difícil situación económica, tratan de obtener indemnizaciones de cientos de euros o de miles de euros sin tener Derecho a ello.

No obstante, los primeros conocedores de este aumento del ánimo de defraudar son las pro-

pias compañías que, obviamente, son los primeros interesados en atajar dichos comportamientos y por ello se dotan de mecanismos muy fiables de lucha contra el fraude que pasan desapercibidos para quien no conoce el sector asegurador lo que aumenta la sensación de impunidad o de que es "fácil" engañar a una compañía. Curiosamente, y generalizando, en el ámbito asegurador coinciden creencias erróneas acerca del fraude a una compañía que provocan que personas absolutamente honestas en cualquier ámbito de la vida pueda llegar a dar el paso de defraudar a una compañía. Así, a las creencias de que es fácil engañar a una compañía y a la sensación de impunidad se une la creencia de que no es malo engañar a una aseguradora y esta coincidencia de errores, unida a los problemas económicos que causa la crisis, puede llevarnos en un momento determinado a plantearnos cometer o intentar cometer un fraude a una aseguradora de una manera frívola. Incluso se "riza más el rizo" cuando socialmente se considera que al llevar muchos años seguidos pagando el seguro y no haber dado nunca una parte de siniestro está "legitimado" defraudar a una compañía... Es tanto como decir "yo nunca he cometido un delito y por esa razón voy a cometer uno" con la peligrosidad que subyace en tales planteamientos. Según Zurich, la mayoría de los fraudes en época de crisis son de escasa cuantía económica si los consideramos aisladamente; así, el 70% de los fraudes detectados en 2010 eran de cuantía inferior a 500 euros.

A estos fraudes motivados por la crisis se les une los cometidos por "profesionales" que son personas o redes organizadas que conocen perfectamente las normas de aseguramiento y que viven del fraude.

Pese a todo, y en contra de lo que podríamos intuir, los españoles no somos especialmente tendentes a defraudar a las compañías y así lo apuntan los datos. Por ejemplo, en el caso de Zurich, sólo un 5% del total de los partes que en 2010 se presentaron eran fraudulentos, siendo ese 5% coincidente con la media del sector. En términos económicos, en todo el sector durante 2010 se recibieron 118.470 reclamaciones de indemnizaciones fraudulentas que ascendían a 486 millones de euros. En 2011 el aumento previsto era del 15%.

Por ramos, es el de autos el que más sufre el fraude (75% de los

casos en 2010) aunque se observa un cambio de tendencia y los fraudes en los ramos Diversos (hogar, comunidades, PYMES, responsabilidad civil, transportes...) están aumentando considerablemente desde el 2011.

Para las compañías, desde hace años, luchar activamente contra el fraude invirtiendo importantes partidas económicas en sus presupuestos es claramente rentable; así, por cada euro invertido en 2010 para luchar contra el fraude se evitaban pagar 52 euros. Es decir, cada año las aseguradoras son más estrictas y cuentan con mejores medios para detectar y demostrar fraudes lo que hace que la "tentación" de defraudar y las erróneas creencias de impunidad, facilidad y comprensión social ante el fraude tengan más dificultades de acabar en "éxito".

Y esas inversiones de las compañías benefician también, y conviene ser conscientes de ello, a los propios asegurados porque si no se pudiese freno al fraude (proporción 1 euro invertido son 52 euros no pagados indebidamente a un defraudador) el % de la prima del seguro destinado a sufragar las políticas antifraude de las compañías y también destinado al pago de indemnizaciones indebidadas sería mucho mayor por lo que el coste del seguro aún sería más caro.

Y así, las líneas de defensa de las compañías no pasa sólo por detectar los fraudes sino que tratan de prevenirlo para lo cual sería deseable un mayor aumento de las campañas de publicidad para sensibilizar de lo negativo que supone para las compañías y para los propios asegurados la práctica del fraude. Igualmente, antes de formalizar las pólizas las compañías son cada vez más exigentes en las verificaciones de los riesgos que quieren asegurarse y además aplican medidas disuasorias como las exigencias de medidas anti-robo y anti-incendios que hace más difícil a un defraudador montar el operativo del fraude.

En resumen, debemos concienciarnos de que defraudar a una compañía de seguros no es motivo de orgullo, repercute muy negativamente en las primas que abonamos el resto de asegurados y en absoluto es una actividad ni fácil ni impune (conviene recordar que el fraude o estafa, aunque sea en grado de tentativa, puede ser falta o delito en función de la cuantía del fraude o intento de fraude y conlleva su correspondiente sanción económica e incluso privativa de libertad, según el caso). •

♦ Pablo Bobadilla Cítoles.
Cooperativas Agro-alimentarias
Aragón. pbbobadilla@aragon.coop

FERIAS Y EXPOSICIONES

Entre los meses de septiembre, octubre y noviembre en Aragón se realizarán las siguientes ferias relacionadas con la agricultura y el mundo rural:

Expo Feria del Sobrarbe	7-9 de septiembre	Aínsa
Jornadas Cinegéticas del Pirineo	8-9 de septiembre	Sabiñánigo
Femoga 2012	21-23 de septiembre	Sariñena
Feria de Alternativas Rurales del Prepirineo	23 de septiembre	Ayerbe
Feria Caballar San Miguel	29-30 de septiembre	Graus
Feria Ganadera y Artesanal "Día del Pilar"	12 de octubre	Benasque
Feria del Pilar	12-13 de octubre	Estopiñán
Feria de Otoño	20-21 de octubre	Biescas
La Feria	24 de octubre	Castejón de Sos
Jornadas Micológicas de Ayerbe	26-28 de octubre	Ayerbe
Feria de San Martín	10 de noviembre	Lascuarre
Feria Comercial y Ganadera de Mosqueruela	1-2 de septiembre	Mosqueruela
Feria del Jamón de Teruel y alimentos de calidad	7-16 de septiembre	Teruel
Feria Agrícola y Ganadera	14-16 de septiembre	Cantavieja
Feria de la patata	14-16 de septiembre	Cella
Feria Ganadera y Artesanal	22-23 de septiembre	Orihuela del Tremedal
Feria de Ganados y Maquinaria Agrícola	5-7 de octubre	Cedrillas
Expo Comarca Cuencas Mineras	26-28 de octubre	Montalbán
Feria de Ganados, Maquinaria Agrícola y Muestras de Artesanía	27-28 de octubre	Mora de Rubielos
Expocalamocha	1-4 de noviembre	Calamocha
Feria de Alimentos y Artesanía del Maestrazgo	3-4 de noviembre	Monroyo
Feria de Productos y Servicios del Medio Rural	17-18 de noviembre	Aguaviva
Feria Ejea	1-2 de septiembre	Ejea de los Caballeros
Feria de Muestras de Calatayud	6-9 de septiembre	Calatayud
Feria Oficial y Nacional de Muestras	6-14 de octubre	Zaragoza
Ecuzar Taurozar	6-14 de octubre	Zaragoza
Caza, Pesca Naturaleza y Deportes de aventura	11-14 de octubre	Zaragoza
Feria de la Caza "Ciudad de Tarazona"	20-21 de octubre	Tarazona
Expo-Caspe	1-4 de noviembre	Caspe

Calendario de ferias comerciales internacionales 2012 (septiembre, octubre y noviembre)

Semana Ibérica de Caza y Pesca	septiembre	Valladolid
BioSpain	26-28 de septiembre	Bilbao
EuroFruit (Salón Internacional de la Fruta Dulce)	28 de septiembre a 1 de octubre	Lérida
IberFlora (Feria Internacional de Planta y Flor, Tecnología y Bricojardín)	octubre	Valencia
Expobionergia'12	23-25 de octubre	Valladolid
Fruit Attraction (Feria del sector de frutas y hortalizas)	24-26 de octubre	Madrid

♦ Ana Garín. Cooperativas Agro-alimentarias Aragón periodico@aragon.coop

Bodegas San Valero Sociedad Cooperativa, innovación enológica desde la uva hasta el envasado

La cooperativa vitivinícola Bodegas San Valero Sociedad Cooperativa (Grupo BSV) está trabajando en varios proyectos de investigación y desarrollo.

CONTROL DISCONTINUO DE PARÁMETROS TÉCNICOS DE VIÑEDO. Este proyecto desarrollado en los últimos dos años en colaboración con Bodegas Vega del Castillo de la DO Navarra ha contado con el apoyo financiero del Centro de Desarrollo Tecnológico Industrial (CDTI). El proyecto desarrolla un nuevo proceso de gestión de viñedos basado en la investigación técnica desarrollada estos últimos años en viticultura, que permita tener un conocimiento exhaustivo del viñedo a lo largo de todo el ciclo vegetativo. Su objetivo es identificar patrones de comportamiento de varios parámetros técnicos, que son controlados de forma discontinua, con el fin de que estos patrones de comportamiento sirvan de referencia técnica sobre la que comparar la evolución de estos parámetros en sucesivos años. El nuevo proceso de Gestión técnica de Viñedo implica el control de modo discontinuo de varios parámetros técnicos, con el fin de tener información para tomar decisiones con la mayor anticipación posible.

La implementación de estos sistemas garantiza el suministro

continuo, cualitativa y cuantitativamente, del producto que se elabora.

PROYECTO FEROMONAS. Con el fin de establecer un mayor y mejor control de una de las principales plagas de la viña, Lobesia botrana (polilla del racimo), se inició en 2009 una serie de proyectos demostrativos para validar la técnica de confusión sexual con feromonas en la zona donde se ubica la cooperativa y concienciar a los agricultores. En 2009 este proyecto fue cofinanciado por el Gobierno de Aragón y se obtuvieron resultados sorprendentes en cuanto a la alta eficacia de los sistemas implementados. Durante los años 2010 y 2011 y gracias a la Financiación del CDTI se ha estado trabajando en la creación de un plan director para la implementación de esta técnica en toda la superficie de viñedo del Grupo BSV, con riesgo importante de ataques de Lobesia. El objetivo es conseguir en 5 años que este sistema de control de plagas esté implantado en 3.000 ha, con el fin de racionalizar el uso de fitosanitarios, mejorar la prevención del medio ambiente, reducir la huella de carbono, garantizar la seguridad alimentaria e incrementar la calidad final de los vinos.

NANO PROTECTORES. El proyecto Development of an envi-

ronment-compliant plant protection by silicium dioxide nano-layers for viticulture cuenta con financiación Europea de EUROSTAR. Todavía no está iniciado, pero su objetivo es valorar la eficacia de la prevención de hongos en viña, en especial de oidio, mildiu y botritis, mediante nano partículas de dióxido de silicio, que el instituto Alemán RLP AgroScience GmbH está desarrollando. En colaboración con esta entidad de investigación germana, BSV se encargará de la puesta a punto del sistema en campo, valorando la eficacia en diferentes condiciones de cultivo, así como ajustando las dosis de las futuras aplicaciones comerciales. En la labor de BSV por el desarrollo de una actividad de bajo impacto ambiental y que crezca en pro de la defensa de la seguridad alimentaria, es de gran interés para esta cooperativa poder participar en proyectos que busquen alternativas al uso de agroquímicos, que permitan la consolidación de una agricultura sostenible a la vez que competitiva.

ESTUDIO DE LA EVOLUCIÓN DEL OXÍGENO DISUELTO EN LOS ENVASES DE PET PARA VINO. Proyecto desarrollado por la bodega al incorporar hace un año una nueva línea de embotellado de vino en envase de PET con tapón de rosca, especial-



La cooperativa trabaja para tener un conocimiento exhaustivo del viñedo

mente pensado para el mercado de las aerolíneas. BSV se encontraba ante un nuevo reto, en el que tuvo que incorporar materiales nuevos a la producción y envasado del vino. Como el PET es un material poco utilizado hasta la fecha en el sector, se han realizado estudios durante un año, para validar este producto y verificar que su efecto sobre las cualidades del vino, lo hacía aceptable para su incorporación a sus líneas de embotellado.

El principal reto ha sido ver la evolución del oxígeno disuelto en el vino, que es lo que va a definir la durabilidad del producto, y ver como el material utilizado como envase podía o no influir en el mismo. Se han realizado seguimientos de este factor a lo largo de un periodo suficientemente amplio, hasta poder validar el tipo de envase de PET más respetuoso con el vino. •

♦ Cooperativas Agro-alimentarias de Aragón. periodico@aragon.coop

Oviaragón, una amplia trayectoria innovadora

Tras un largo recorrido en proyectos de investigación, Carnes Oviaragón Sociedad Cooperativa Limitada está actualmente trabajando en un proyecto INNPACTO (Ministerio de Ciencia e Innovación) y en otros dos proyectos CDTI (Centro de Desarrollo Tecnológico Industrial).

PROYECTO INNPACTO. *Mejora de la fertilidad en la Rasa Aragonesa mediante tecnologías genéticas y la creación de una nueva gama de carne de ovino internacionalizable.*

Este proyecto se divide en cuatro subproyectos.

Primer subproyecto. Estudia los factores genéticos y fisiológicos asociados a la estacionalidad reproductiva de la oveja con el fin de mejorar la fertilidad de las ovejas en las explotaciones.

Segundo subproyecto. Tiene como objetivo mejorar la calidad organoléptica y homogeneizar la carne de oveja de desvieje, con el fin de recuperar un segmento de mercado perdido y poder ofrecer al

consumidor productos ovinos de menor coste.

Tercer subproyecto. Estudia las diferencias de fertilidad de los machos selectos utilizados en el Esquema de selección de la Rasa Aragonesa UPRA-Oviaragón y las técnicas de análisis seminal que permitan predecir la fertilidad potencial de los machos y así poder descartar los machos de peores resultados.

Cuarto subproyecto. Su objetivo es investigar la posible demanda en el mercado internacional de carne de cordero de alto valor añadido así como establecer las gamas y presentaciones más adecuadas orientadas a los canales de distribución de hostelería y restauración.

PROYECTOS CDTI. *Avances en la conservación, calidad y variedad de los productos basados en la carne de cordero tipo Ternasco de Aragón (CARNECOR).* Su objetivo es alargar la vida útil de la carne de cordero con presentaciones para el consumo, mante-



Oviaragón lleva años aplicando la I+D en el campo de la ganadería ovina

niendo todas las cualidades organolépticas, así como la implantación de protocolos de trabajo que reproduzcan los mejores sistemas de maduración.

Mejora de la composición de ácidos grasos de la carne de cordero tipo Ternasco de Aragón, a través de la alimentación y los manejos (LAMBEST).

Este se divide en tres subproyectos:

- Subproyecto 1. Su objetivo es incrementar el contenido de ácidos grasos instaurados, modificando el perfil de éstos en la grasa subcutánea, peri renal e intermuscular en las canales de ternasco de Aragón, con el fin de ofrecer a los consumidores un producto más cardiosaludable.

- Subproyecto 2. El objetivo es aumentar el periodo de vida del cordero como monogástrico disminu-

yendo la fibra en la alimentación con el fin de mejorar las cualidades diferenciales del ternasco de Aragón.

- Subproyecto 3. Tiene como finalidad evaluar e implantar el uso de las camas de ganado más adecuadas en la fase de producción con el fin de mejorar el manejo y el bienestar animal. •

♦ Cooperativas Agro-alimentarias de Aragón. periodico@aragon.coop

Descienden los porcentajes de ayuda a los seguros agrarios

El Ministerio de Agricultura, Alimentación y Medio Ambiente considera que el sistema de seguros agrarios es "uno de los pilares básicos de la política agraria", por lo que va a mantener la partida presupuestaria de 252,6 millones de euros destinada a la contratación de seguros de los agricultores, ganaderos, propietarios forestales y acuicultores en 2012 y no va a efectuar ningún recorte en dicha partida.

No obstante, ante el incremento de la contratación de seguros agrarios (que se sitúa en torno al 8,5%), como consecuencia de la sequía prolongada y las heladas registradas en el mes de febrero, "se ha hecho necesario modificar el Plan de Seguros Agrarios Combinados para el ejercicio 2012", han remarcado desde el Ministerio.

Por lo tanto, "debido a este incremento del capital asegurado, y teniendo en cuenta el presupuesto destinado a las subvenciones a los seguros agrarios, se ha hecho necesario proceder a la modificación a la baja de los porcentajes de subvención a

aplicar a las líneas de seguro cuya suscripción comienza el 1 de septiembre", han añadido.

Asimismo, y con vistas al próximo Plan Trienal 2013-2015, el Ministerio de Agricultura ha asegurado que se está trabajando para incrementar el número de asegurados y lograr "un sistema estable, basado en la solidaridad y en la dispersión del riesgo, porque al incrementar el número de asegurados, se consigue un mayor equilibrio y un mejor ajuste de las primas".

PELIGRAN LAS AYUDAS AUTONOMICAS. A mediados de agosto, Agroseguros emitió una circular por la cual se suspendía la aplicación del convenio de colaboración con la Diputación General de Aragón a partir del 1 de septiembre.

Según el contenido de dicha circular no se podía realizar la deducción relativa a las subvenciones que tiene establecida la Comunidad autónoma para cada tipo de seguro.

Tras las negociaciones mantenidas por Agroseguros y la Conse-



En esta campaña se ha incrementado la contratación de seguros agrarios por la sequía y las heladas

jería de Agricultura, Ganadería y Medio Ambiente del Gobierno de Aragón se ha anulado temporalmente circular, pero debemos estar preparados para asumir recortes en las subvenciones que se aplican actualmente en los seguros agrarios.

Desde el Departamento de Agri-

cultura, Ganadería y Medio Ambiente nos aseguran que están haciendo todo lo posible para mantener las ayudas en el nivel más alto posible pero las reducciones de presupuestos generalizados pueden afectar, también, a esta partida.

Desde Cooperativas Agroali-

mentarias de Aragón seguimos instando al Gobierno autonómico para que mantenga los apoyos al seguro agrario, a la vez que se mejore el contenido de los mismos.♦

♦ Yolanda Parrilla, Cooperativas Agro-alimentarias de Aragón
periodico@aragon.coop