

ARAGON.COOP



> Publicación de Cooperativas
Agro-alimentarias de Aragón. FACA

Red Ganadera Caspe

Avance ejercicio
2015, nuevo éxito.

PAG. 10

Cooperativa Virgen de la Oliva

Diversidad y de
producción y
buenos resultados.

PAG. 9

Bantierra

Renueva su
Presidencia y su
Consejo de
Dirección.

PAG. 11

Soc. Cooperativa Agraria San José de Sádaba

Enrique Arcéiz
Casaús, nuevo
Presidente.

PAG. 8

Suministros

AIMA, la ITEAF de
las cooperativas en
funcionamiento.

PAG. 23

Formación y laboral

Cotizaciones a la
Seguridad Social
para 2016.

PAG. 15

IV CONGRESO de Cooperativas Agro-alimentarias de Aragón



INNOVACIÓN COOPERATIVA

Los próximos 6 y 7 de abril, se celebrará en el Auditorio de Zaragoza el IV Congreso de CAA-FACA. Como está establecido, los Congresos de CAA-FACA se celebran cada año en una capital

de provincia. El primero se celebró en Zaragoza, el segundo en Teruel y el tercero en Huesca; por tanto el IV se celebra de nuevo en Zaragoza. PAG. 3

AUTO AGRÍCOLA FERNANDO AZNAR

www.autoagricolaaznar.com
comercial@autoagricolaaznar.com

Avda. Goya, 21
50270 Ricla (Zaragoza)
Tel. 976 818 596
Fax. 976 606524

CAJA RURAL DE TERUEL

Estamos contigo, te apoyamos. Como siempre.

Editorial

Suicidios en el sector agrario

S

i hiciésemos una encuesta en la que se relacionaran profesiones y tendencia al suicidio, pocas personas asociarían éste con los profesionales del campo a los que, por tradición cultural, se les supone felices, "conectados" a la Naturaleza y optimistas por definición.

Pero desde hace unos años hay un ruido de fondo que nos habla de este problema en países tan diferentes como Rusia, Polonia, la India o Francia.

En Francia, los agricultores son la categoría social más afectada, un 32% de suicidios por cada 100.000 agricultores. Pero son estadísticas de 2008 y no están actualizadas, algunos dicen que es para no revelar la magnitud del problema. Y el tema preocupa tanto que se ha organizado una Jornada Nacional para hablar de ello.

La verdad es que el suicidio, además de por razones religiosas y sociales, suele disfrazarse de accidente por otras más concretas como la "vergüenza social" que puede causar a la familia.

Rusia y los países del Este tienen tasas mucho más altas de suicidio (de 27 a 35 suicidas anuales

/100.000 habitantes) relacionadas al parecer, con tradiciones culturales e históricas.

En agosto del año pasado, 25.000 agricultores indios pidieron permiso al presidente Mukherjee para suicidarse el día de la Independencia de la India, el motivo era que no habían conseguido una indemnización por sus tierras ocupadas por la construcción de una presa. Pero, además de por esta razón concreta, los agricultores indios situados en zonas con riegos de cultivo elevados (por sequía e inundación) han recurrido al suicidio como forma de acabar con sus problemas en una tasa muy superior al del resto de categorías profesionales del país.

Las razones a las que se acude para explicar este fenómeno son tan variadas como vagas pero no hay que despistarse, algo está pa-

sando entre los profesionales del campo en amplias áreas del Planeta y, aunque hoy nos parezca lejano, puede ser que no lo sea tanto mañana.

No se trata de buscar "culpables" sino de encarar un problema que desvela la angustia de muchos profesionales del campo. ❖

Las razones a las que se acude para explicar este fenómeno son tan variadas como vagas pero no hay que despistarse, algo está pasando entre los profesionales del campo

Colaboración

Innovación y colaboración



José I. Domingo

GERENTE DE LA ASOCIACIÓN DE INDUSTRIAS DE ALIMENTACIÓN DE ARAGÓN (AIAA)

El sector agroalimentario es uno de los motores económicos de Aragón. Agricultores, ganaderos, pymes, cooperativas y pequeños empresarios agroalimentarios juegan un papel fundamental e impagable en la dinamización y supervivencia económica y social de su Medio Rural. Para seguir desarrollando esta función vertebradora y económica, nuestro sector necesita mejorar la competitividad de sus empresas y productos alimentarios, adaptarlos a los nuevos hábitos de consumo, nuevas tipologías de consumidores, encontrar nuevos mercados a los dirigidos. En el mercado de los productos de Gran Consumo, todo cambia a una velocidad tan vertiginosa que apenas podemos digerir, la respuesta a todos esos cambios se llama Innovación.

El sector sabe que necesita profundizar en esta dirección, pero todavía hace falta un esfuerzo de adaptación a esta nueva forma de gestionar nuestras empresas donde el foco deben ser los mercados y los productos que ofrecemos. Un

área de nuestras empresas, que como otras, requiere de recursos económicos, de personal adecuadamente formado y de disponer de información de calidad para la toma de decisiones.

Es posible que ésta parezca una empresa demasiado compleja para las pequeñas empresas o empresarios agroalimentarios, y hay que decir que sí, que es complejo, pero también lo han sido otras adaptaciones que el sector ha tenido que realizar durante los últimos años y el sector ha respondido, por eso estoy convencido de que el sector también responderá a éste.

La Innovación marcará la diferencia entre productos y empresas, y hay una buena parte de ese recorrido que deben transitar las empresas de forma individual. Pero en mi opinión, hay otro factor que también va a ser crucial en nuestra competitividad, la colaboración. La combinación entre Innovación y Colaboración entre los operadores de la cadena agroalimentaria y la intensidad con que se produzcan ambas, serán claves en el futuro, porque los territorios verdaderamente competitivos en los próximos años no se distin-

guirán únicamente por los recursos que son capaces de poner a trabajar a favor de sus sectores económicos, sino que además, la forma que tengan de afrontar sus debilidades y de trabajar en común para poner de relieve sus fortalezas, mejorará el aprovechamiento de todos los recursos disponibles de manera global y acelerará su competitividad.

En el sector agroalimentario de Aragón queda mucho por hacer en el ámbito de la innovación y la colaboración, aunque disponemos

de herramientas colectivas, incluso pioneras, para no quedarnos atrás. AIAA y Cooperativas Agroalimentarias de Aragón participan en la Alianza Agroalimentaria de Aragón y también colaboran con el Cluster de Alimentación de Aragón para impulsar proyectos de Innovación colectivos. En los próximos años deberemos acostumbrarnos a que para que los procesos de innovación sean más efectivos, el sector productor y el transformador tendrán que colaborar para buscar un valor añadido que no alcanzarán por sí solos.

Además de todo esto, será necesaria también es una escucha y actuación mucho más proactiva y diligente de las instituciones y sus representantes políticos hacia este sector económico que tan estratégico es para todos. Será la única manera de que los escasos recursos disponibles para impulsar nuestra economía se utilicen de la manera más acertada, apoyando las iniciativas que surgen de las empresas, de los agricultores y ganaderos, de gente que quiere seguir viviendo en el Medio Rural y que está dispuesta, no lo olvidemos, a invertir su futuro en ello. ❖

El sector agroalimentario es uno de los motores económicos de Aragón, es fundamental para la dinamización y supervivencia económica y social de su Medio Rural

IV CONGRESO de Cooperativas Agro-alimentarias de Aragón

Los próximos 6 y 7 de abril, se celebrará en el Auditorio de Zaragoza el IV Congreso de CAA-FACA. Como está establecido, los Congresos de CAA-FACA se celebran cada año en una capital de provincia. El primero se celebró en Zaragoza, el segundo en Teruel y el tercero en Huesca; por tanto el IV se celebra de nuevo en Zaragoza.

Felipe Gómez

COOPERATIVAS AGROALIMENTARIAS
ARAGÓN

Los próximos 6 y 7 de abril, se celebrará en el Auditorio de Zaragoza el IV Congreso de CAA-FACA. Como está establecido, los Congresos de CAA-FACA se celebran cada año en una capital de provincia. El primero se celebró en Zaragoza, el segundo en Teruel y el tercero en Huesca, por tanto el IV se celebra de nuevo en Zaragoza.

El tema central del Congreso es la innovación cuya definición, según Schumpeter, "corresponde a una introducción de un nuevo producto, de un nuevo método de producción (no consecuente de un descubrimiento científico), de un nuevo mercado, de una nueva fuente de suministro de materias primas o de una nueva organización de la producción.

Como podemos ver la palabra "nuevo" se adjunta a todas las fases de la producción de un producto o bien de consumo y nosotros pretendemos en el Congreso dar a conocer qué se está haciendo en nuestro sector para adoptar nuevas formas de gestionar, producir, fabricar, transportar, diseñar y vender diversos productos. Para ello

hemos contactado con profesionales de diversos ámbitos, la mayoría muy cercanos al mundo cooperativo, que están trabajando en innovación desde diferentes perspectivas, como se puede ver en el programa provisional que se adjunta y que nos pueden inspirar mejoras en nuestras propias cooperativas y sistemas de gestión y producción.

Las comunicaciones serán de dos tipos:

- Tres conferencias horizontales: (Comunicación hacia dentro y hacia fuera de la cooperativa, Utilidad de los valores cooperativos y Vender por internet)
- Siete talleres sectoriales en los que trece ponentes desarrollarán temas en los que tienen conocimientos prácticos y teóricos y que abarcan semillas, gestión, producciones ganaderas, frutas, vino, piensos, productos con "nuevos cereales", proteaginosas, nuevos sistemas de control de riego y cómo trabajar en un mercado volátil.

Al Congreso esperamos que asistan más de 250 miembros de las cooperativas aragonesas que, con su presencia e intervenciones, enriquecerán sin duda los resultados.

Como es habitual, invitaremos a compañeros de otras Federa-



El tema central del Congreso es la innovación en nuestro sector (gestión, producción, fabricación...)

Al Congreso esperamos que asistan más de 250 miembros de las cooperativas aragonesas

ciones de Cooperativas.

Todos los Congresos tienen dos escenarios o ámbitos de comunicación útiles para los asistentes, el de las comunicaciones y ponencias y el de los encuentros privados entre asistentes.

El primero ya ha sido comentado y el segundo está por escribir, pues sólo a través de cómo se mueva cada uno dentro del Congreso y cómo interactúe con los demás podrá obtener unos u otros resultados. Hablar con un colega ha sido y sigue siendo una de las mejores formas de saber si "estamos

o no en el mundo", de enterarnos de lo que hacen los demás y cómo lo hacen y si, a través de la inter-cooperación, podemos mejorar nuestra eficiencia en la producción, en la transformación o en las ventas.

En las páginas centrales detallamos el programa y otras informaciones útiles relativas a nuestro IV Congreso del que esperamos que además de un lugar de intercambio de conocimientos, experiencias y realidades, sea un lugar de encuentro para los cooperativistas y un escaparate ante nuestra sociedad. ■



Seguimos a tu lado

Cuenta agraria Ayudas PAC AgroSeguro
AgroPyme

Bantierra

>NEGOCIO AGRARIO

www.bantierra.es

Fundación Aula Dei



¿Eres un joven agricultor?

¿Te interesaría recibir formación para mejorar tus habilidades
y aumentar la rentabilidad de tu trabajo?

Proyecto ERASMUS + NARA:

Una oportunidad para mejorar la formación de jóvenes agricultores

 Departamento de Formación
FUNDACIÓN PARQUE CIENTÍFICO
TECNOLÓGICO AULA DEI

En la Fundación Parque Científico Tecnológico Aula Dei (en adelante PCTAD), estamos liderando el proyecto NARA cofinanciado por el programa europeo Erasmus+ y que tiene como objetivo mejorar la profesionalización jóvenes agricultores en Europa en seis áreas clave para su sector: Suelo, agua

y subproductos; Seguridad alimentaria; Tecnologías post-cosecha; Transporte y logística; Envasado; y Emprendimiento. La iniciativa va a desarrollarse a lo largo de 2016 un curso formativo en estas seis temáticas, que podrá ser seguido de forma gratuita a través de una plataforma online.

El proyecto NARA está siendo desarrollado por un consorcio de entidades europeas que integra, ade-



más del PCTAD, a la empresa aragonesa Tecnopackaging, la Universidad de Catania (UNICT), la empresa chipriota Marketmento, y el Instituto de Ciencia y Tecnología de Luxemburgo (LIST).

La iniciativa partió de la necesi-

dad detectada de facilitar el acceso de jóvenes agricultores en el entorno rural a iniciativas formativas que les permitan mejorar sus conocimientos y habilidades y fomenten la creación de empleo y el desarrollo de nuevas iniciativas empresariales.

Además, en última instancia, el proyecto quiere contribuir a mejorar la gestión de sus explotaciones y a su sostenibilidad económica y ambiental.

¿Quieres sumarte a la iniciativa NARA y participar en la formación que se va a desarrollar?

Estaremos encantados de contar contigo. Visita la página web del proyecto (<http://www.naraproject.eu/es/>) para disponer de información adicional y/o envíanos un mail a la dirección ilahoz@pctad.com manifestando tu interés. ■

PROYECTO LIFE Multibiosol:

Films de mulching y bolsas protectoras de frutas innovadoras y completamente biodegradables para prácticas agrícolas sostenibles

Departamento de I+D+i

 FUNDACIÓN PARQUE CIENTÍFICO
TECNOLÓGICO AULA DEI

ANTECEDENTES

El plástico se ha convertido en un elemento fundamental para la agricultura. Este material se usa habitualmente para proteger los cultivos de insectos y larvas, para ahorrar agua y para evitar la nacimiento de malas hierbas. En Europa y en este sector se usaron más de 500.000 toneladas métricas de film plástico durante el año 2013 de los que el 25% fueron para acolchado, siendo España e Italia los países con mayor consumo debido a sus actividades hortícolas intensivas.

Los plásticos convencionales se convierten en residuos después de un solo uso, creando un grave problema en la gestión de residuos dado que las impurezas (residuos de suelo o de cultivo) representan hasta el 80% del peso total lo que complica su reciclado: so-

lamente un 24% de los films de acolchado en la Unión Europea se recicla. Alrededor del 50% acaba en vertederos, y el resto se abandonan sobre el suelo cultivado o se incineran,

lo que conlleva graves consecuencias para el medio ambiente, como por ejemplo, fragmentos de los plásticos que contaminan el suelo y provocan una reducción de la producción de alrededor de 20%.

Actualmente, los plásticos más utilizados para films agrícolas son derivados de polietileno, LDPE (polietileno de baja densidad) y HDPE (polietileno de alta densidad) que puede tardar hasta 500 años en desintegrarse por completo. Es posible encontrar plásticos para la agricultura biodegradables en los mercados, pero esta biodegradabilidad sólo puede garantizarse en determinadas condiciones específicas o no se puede completar.



OBJETIVO DEL PROYECTO

El proyecto LIFE Multibiosol tiene como objetivo principal mejorar la sostenibilidad y la eficiencia de prácticas agrícolas mediante la demostración del uso de un plástico innovador, económicamente viable y totalmente biodegradable que elimina los residuos completamente.

En el marco del proyecto se desarrollará un producto biodegradable en condiciones naturales en el campo dentro de un corto tiempo después de su uso.

El material también se utilizará para producir acolchado, biobags (embolsado) y bioclips (eliminando grapas de metal) que serán en-

sayados en condiciones reales en Aragón, Francia y Bélgica, siendo sometido a distintos climas y cultivos. Multibiosol aportará valor añadido ya que se adaptará a las necesidades específicas de los agricultores (oligoelementos específicos y micro-perforaciones), estableciendo un nuevo producto al margen de los actuales plásticos biodegradables en el mercado.

El precio del nuevo producto será competitivo ya que habrá un ahorro significativo para los agricultores dada la eliminación de la gestión de residuos, el precio de coste será menor por aumento de demanda de bioplásticos, y los agricultores podrán vender un

producto mejor para complacer a una mayor demanda de sostenibilidad, agregando valor y por lo tanto obteniendo mayores ingresos.

AITIIP Centro Tecnológico lidera este proyecto, que cuenta con 7 socios en total, de 3 países distintos. El consorcio está compuesto por el Parque Científico Tecnológico del Aula Dei (PCTAD), COOPERATIVAS AGRO-ALIMENTARIAS DE ARAGÓN (CAA), Transfer Latin Business Consultancy y la Estación Experimental de Aula Dei (Área de Ciencias Agrarias de CSIC). La participación internacional se completa con Laboratori Analisi e Ricerche in Chimica Applicata (ARCHA) y la empresa belga Groen-Creatie.

El proyecto cuenta con el apoyo del Programa LIFE, el instrumento financiero de la Unión Europea dedicado a apoyar acciones relacionadas con el medio ambiente en el periodo 2014-2020. ■

LAS COOPERATIVAS DEL SECTOR PORCINO ARAGONES INTERVIENEN ACTIVAMENTE EN LA INTERPROFESIONAL DEL SECTOR

Yolanda Parrilla

COOPERATIVAS AGROALIMENTARIAS
ARAGÓN

El sector porcino de cooperativas agroalimentarias de Aragón participa activamente en las acciones que se llevan a cabo desde la interprofesional sectorial (INTERPORC). Hasta el momento todas

las propuestas de nuestras cooperativas se han llevado a cabo con resultados muy interesantes para el sector.

La idea central de la promoción del porcino de capa blanca es hacer hincapié en que se trata de una carne blanca y de los efectos beneficiosos para la salud de su consumo. A su vez se están haciendo acciones promocionales en varios países interesantes para la comercialización

de nuestros productos:

En 2015 se hicieron acciones en Japón, China, Corea del Sur, Filipinas, Taiwan, Méjico, India, Centroamérica, Reino Unido, Italia y Alemania.

En 2016 se visitarán China, Japón, Corea, Taiwan, Méjico, Vietnam, Filipinas y Colombia con el fin de mejorar las exportaciones y dentro de la UE en Reino Unido, Francia e Italia. ■



Cooperativas de los sectores del vacuno, ovino y porcino se unen para cooperar

Yolanda Parrilla

COOPERATIVAS AGROALIMENTARIAS
ARAGÓN

Las cooperativas de los sectores ganaderos están dispuestas a crear grupos de cooperación para dar solución a los problemas con los que se encuentran estos sectores en el ámbito rural.

Desde el Gobierno de Aragón consideran estos proyectos de cooperación como prioritarios para dar soluciones a problemas del ámbito rural. Por ello, están dispuestos a apoyar estas iniciativas

tanto económicamente (normativa actualmente en estado de borrador) como con personal experto en los temas a solucionar.

Las cooperativas son las entidades que cumplen en mayor medida los requisitos que deben tener las entidades que cooperan, ya que trabajan habitualmente en el medio, directamente con los ganaderos. También son las entidades más adecuadas para realizar una verdadera transferencia de información al mundo rural y con capacidad para implementar las medidas de mejora que se desprendan del proyecto. ■



**PARA AGRICULTORES
Y GANADEROS,
CRÉDITO VERDE
BONIFICADO**

**MEJORE EL TIPO DE INTERÉS
POR SER CLIENTE
DE IBERCAJA**

iberCaja
Agro



Consulte en oficinas de IberCaja
www.ibercaja.es/agro
902 111 221

Producto sujeto a los requisitos de concesión de riesgos de IberCaja



Cereales: una constante, nada se parece pero todo continúa igual

Con una abundante oferta mundial de cereales, la española mantiene intactos sus rasgos, como distintivo propio de que nunca hacemos nada.

Van pasando las campañas y mientras el mundo se adapta a los cambios, nuestros paradigmas se mantienen incrustados en nuestro acervo cerealista.

Antonio Catón Vázquez

DIRECTOR DE CULTIVOS HERBÁCEOS
DE COOPERATIVAS AGROALIMENTARIAS
DE ESPAÑA

Estamos ante una importante etapa en la comercialización de cereales, las cotizaciones de las dos últimas campañas nos están avisando, tenemos que modificar nuestro comportamiento, nuestros valores. Estas últimas campañas están acompañadas de cambios que están llevando, de la mano la manera de comercializar en el mundo, unos cambios que nos afectan de manera muy importante.

Nuestra manera de comercializar cereales tiene un comportamiento muy lejano a cómo se comercializan los commodities en el resto del mundo, comportamiento que se da fundamentalmente en nuestra producción interior de cereales, que vive, debido a la alta atomización de compradores y vendedores, como si estuvieran en un mercado de competencia perfecta, donde ambos nada pueden hacer para definir un precio.

El primer cambio ha sido el de la abundante cosecha mundial de cereales, en las tres últimas campañas se han estado batiendo records de producción, en la 2013/014 se produjeron en el mundo 1.996 millones de toneladas de cereal, 200 millones más que en la campaña anterior, la 2012/2013. En la campaña 2014/2015 la producción superó los 2.000 millones de toneladas, 2.022 Mt., y en esta campaña, teniendo una caída de casi 26 Mt., la producción mundial, con 1.997 Mt., es la segunda en importancia. Producciones que, superando a la demanda mundial, han dado origen a un crecimiento de las existencias, que desde la campaña 13/14 superan los 400 millones de toneladas, siendo las existencias totales de cereal previstas al final de esta campaña de 476,83 millones de

toneladas. Este dato es muy tranquilizador para el mercado, que expresado en su relación con el consumo, nos ofrece un ratio del 24,13 %, valor que representa el consumo mundial de cereales durante casi 3

meses.

El segundo cambio es el del coste del dinero, con tipos de interés cero ó incluso negativos, factor muy importante para acometer reformas y emprender negocios. Un coste

del dinero importantísimo en el mercado global, debido a que los mayores países exportadores de cereales tienen la posibilidad, ante expectativas de una desaceleración del crecimiento de sus economías, de

devaluar sus monedas, devaluaciones que incentivan sus exportaciones de cereal. Te recuerdo que nuestro país es el más deficitario de la UE, el que más tienen que importar.

Estas devaluaciones tienen unos efectos poco deseados para quien no las realiza, por ejemplo la devaluación de Yuan chino. Un Yuan más bajo encarece la compra de granos (cereales y oleaginosas) para los compradores chinos, situación muy poco deseada para el mercado, por lo que los precios bajan con esta devaluación debido a la gran dependencia que tiene las materias primas de las compras chinas.

El tercer cambio que estamos iniciando es el de la reducción de los costes salariales, haciendo menor el diferencial tan importante que tenemos en el mundo occidental con el de los países emergentes y haciendo que se reduzcan nuestros costes y trasladándose a los precios de las materias primas.

Cuarto cambio: el petróleo, la reducción de sus precios. La energía es clave para la producción, estamos viviendo unos momentos en los que se hace patente una menor dependencia del petróleo, el cambio energético es clave para el mundo del cereal y sus mercados, fletes, biocombustibles, abonos, etc.

Quinto cambio, el de la cadena de valor. La gran distribución y la competencia por el mercado de los alimentos ejercen una brutal presión a sus proveedores. Las cadenas de descuento están adquiriendo un peso muy importante en el mercado, con fuerte crecimiento de las marcas blancas que tanto daño hacen a la cadena de valor, y en consecuencia a los precios de las materias primas. Y para mayor atención a cómo debemos organizarnos en la producción, acaba de llegar la revolución a los supermercados. El fundador de la aerolínea EasyJet, acaba de inaugurar el primer súper EasyFoodStore, que como peculiaridad tiene que todos los productos de sus estantes valen apenas algo más de 30 céntimos de euro.

Sexto cambio, la tecnología, aunque presente desde siempre, hace cada día más eficiente la transformación del uso de materias primas. Hoy se necesita un tercio del tiempo y la mitad de kilos de cereales para hacer dos veces y media más de peso en un pollo que hace 70 años. Las semillas son mucho más productivas, hace 100 años una semilla producía dos, en pocos años conseguiremos

MAÍZ

ENERO 2016	2013	2014	2015		
			Dic	Ene	anual
OFERTA	1.124,01	1.183,09	1.182,06	1.175,16	-7,93
stocks inicio	132,62	174,57	208,19	207,23	32,66
producción	991,39	1.008,52	973,87	967,93	-40,59
DEMANDA	949,44	975,87	970,20	966,22	-9,65
pienso	570,33	582,16	596,12	594,85	12,69
otros	379,11	393,71	374,08	371,37	-22,34
Exportaciones	131,10	137,79	117,69	116,71	-21,08
stocks finales	174,57	207,23	211,86	208,94	1,71
ratio stoks/demanda	18,39%	21,24%	21,84%	21,62%	
stocks dias de consumo	67	78	80	79	

TRIGO

ENERO 2016	2013	2014	2015		
			Dic	Ene	anual
OFERTA	892,45	919,94	947,00	948,18	28,24
stocks inicio	177,10	194,03	212,07	212,79	18,76
producción	715,35	725,91	734,93	735,39	9,48
DEMANDA	698,36	707,15	717,14	716,14	8,99
pienso	126,68	134,01	138,29	137,98	3,97
otros	571,68	573,14	578,85	578,16	5,02
Exportaciones	162,40	161,20	161,66	161,56	0,36
stocks finales	194,03	212,79	229,86	232,04	19,25
ratio stoks/demanda	27,78%	30,09%	32,05%	32,40%	
stocks dias de consumo	101	110	117	118	

TOTAL CEREALES

ENERO 2016	2013	2014	2015		
			Dic	Ene	anual
OFERTA	2.336,90	2.427,91	2.458,82	2.453,22	25,31
stocks inicio	340,50	405,02	455,33	455,88	50,86
producción	1.996,40	2.022,89	2.003,49	1.997,34	-25,55
DEMANDA	1.931,81	1.972,03	1.982,03	1.976,40	4,37
pienso	859,85	882,15	898,67	897,74	15,59
otros	1.071,96	1.089,88	1.083,36	1.078,66	-11,22
Exportaciones	326,78	343,03	320,23	319,05	-23,98
stocks finales	405,02	455,88	476,80	476,83	20,95
ratio stoks/demanda	20,97%	23,12%	24,06%	24,13%	
% de pienso	44,51%	44,73%	45,34%	45,42%	
% de otros	55,49%	55,27%	54,66%	54,58%	
dias de consumo	77	84	88	88	

FUENTE USDA

que de una semilla se obtengan 100.

Séptimo cambio: cada vez más operadores en los puertos españoles que quieren aprovecharse de la gran demanda que existe en España: más operadores con mayores herramientas de toma de decisión que, con todo lo que está pasando en el mundo, hacen una competencia a la baja de los precios.

En definitiva, estamos viviendo momentos de cambios que no podemos dejar pasar, quizás el cambio más importante es el de tomar la decisión de dar un paso hacia adelante en la unificación de la producción, dejar de ser el origen de la incapacidad para decidir el comportamiento del mercado, dejar de ser el "útil" del mal comportamiento del mercado español y pasar a ser el protagonista del papel principal de la comercialización. Es el momento de cambiar, los acontecimientos mundiales nos dicen que es ahora cuando tenemos que hacer rentable la explotación, está en nuestras manos, solo tienes que unir tu producción y olvidarte de su comercialización, aquí sí es importante, que lo hagan otros.

No vale ser el agorero que va por ahí diciendo: "total, si todo se vende igual de mal, no se puede influir en el mercado". Pues sí, si que puedes, lo primero es eliminar el grado de atomización que tenemos y después utilizar, con los profesionales que nos demos para comercializar, las he-

rramientas que aporten, además, más valor a tu producción, con orientación de las producciones para obtener volúmenes con calidades homogéneas, utilizando coberturas de precios.

BALANCE MUNDIAL DE CEREALES.

Trigo: Con la producción del hemisferio sur, se estima que la producción mundial de trigo será de 735,39 Mt. (según el USDA), un crecimiento respecto de la campaña pasada del 1,31 %, casi 10 Mt.

El consumo mundial crece respecto de la pasada campaña, pero menos que la producción. La demanda mundial será de 716,14 Mt., lo que supone un crecimiento de 9 Mt. respecto de la pasada campaña, aumentando solo en 3,97 Mt. el consumo animal. Este consumo solo representa el 19,3 % del total del consumo mundial de trigo, de ahí la importancia del trigo en los mercados mundiales por ser el cereal, junto con el arroz, que más se consume para la alimentación humana.

Las exportaciones mundiales serán de 161 Mt. prácticamente igual que en la pasada campaña. De este dato hay que tener muy presente el dato de la previsión de las exportaciones que se originan en el Mar Negro, lugar que con solo el 13 % de la producción mundial de trigo exportan, con 45 Mt., en esta campaña, el 28 % del trigo en el mundo. Además, los orígenes Mar Negro son muy importantes debido a la inci-

dencia que tienen para la formación de los precios en nuestro entorno.

Las existencias mundiales alcanzarán la cifra de 232,04 Mt., record absoluto, dando un ratio existencias consumo del 32,4%, valor que está tranquilizando y relajando al mercado, pues representa casi 4 meses de consumo (118 días)

Maíz: a pesar de una importante reducción de la producción, 40,59 Mt. menos que en la pasada campaña, las 967,93 millones de toneladas representan la segunda mejor cosecha de la historia. La demanda de maíz, con 966,22 Mt., también se reduce respecto de la pasada campaña, en la que se consumieron 970,20 Mt. A pesar de esta reducción, el comportamiento en los diferentes usos del maíz es importante, el consumo en pienso ha crecido en más de 12 Mt.; reduciéndose en otras utilidades más de 22 Mt. Los piensos se llevan casi el 62 % de la producción mundial de maíz.

Las exportaciones de maíz sufren una importante caída en esta campaña, pues pasan de 137,79 Mt. en la campaña 2014/2015 a una estimación de exportación de 116 Mt. en la 2015/2016.

Estos datos dan como resultado unas existencias finales de 208,94 Mt. 1,71 Mt. más que la pasada campaña, dando también un tranquilizador ratio del 21,62 %. Es decir, tenemos almacenado maíz para un consumo mundial de 79 días. ■

Las cooperativas del sector vitivinícola solicitan a las administraciones apoyo para mejorar la calidad de nuestros vinos

Yolanda Parrilla

COOPERATIVAS AGROALIMENTARIAS ARAGÓN

El sector vitivinícola de Cooperativas Agroalimentarias de Aragón ha solicitado a las administraciones nacional y regional que se incluyan, en sus políticas agrarias apoyos para mejorar las estructuras tanto en la producción de uva como en la de vino.

A nivel nacional existían normativas de apoyo a las inversiones para mejorar la producción de vino que no contaban con presupuesto pero, a su vez, impedían a los Gobiernos autónomos implementar medidas de apoyo para lo mismo, ya que existe incompatibilidad entre ambas.

Para ello, debía modificarse, en primer lugar, la normativa nacional que regula el plan de apoyo al sector vitivinícola y, posteriormente, incluir las inversiones del sector vitivinícola en los planes de



apoyo sectoriales de nuestra comunidad autónoma. Tanto una administración como otra han escuchado las propuestas del sector y están modificando sus normativas para que puedan llevarse a cabo estas inversiones, que solo por cuestiones burocráticas, podrían haberse quedado sin apoyos los próximos años.

Desde Aragón, hemos contado con el apoyo incondicional de la Consejería de Desarrollo rural y Sostenibilidad. Tanto para insistir en el cambio al gobierno central como para poner en marcha las medidas oportunas dentro de nuestra comunidad autónoma. ■

Las cooperativas hortofrutícolas exploran conjuntamente mercados en el exterior

Yolanda Parrilla

COOPERATIVAS AGROALIMENTARIAS ARAGÓN

La mayoría de nuestras cooperativas hortofrutícolas, junto con otros operadores del sector aragonés han asistido a la FRUIT- logística en Berlín desde el 3 al 5 de febrero de

2016. Esta feria monográfica, brinda al comercio hortofrutícola y sectores afines la oportunidad de exponer toda su gama de prestaciones, desde el cultivo hasta la distribución.

Las cooperativas aragonesas tienen la gran oportunidad de presentarse a un público internacional profesional y efectuar transacciones comerciales. Aunque también asisten en calidad de visitantes para

mantener relaciones con posibles clientes.

Nuestras ventas de fruta fuera de España superan el 50% de la producción por lo que explorar estos mercados es una de las necesidades principales en el ámbito de la comercialización y es muy interesante que las cooperativas emprendan proyectos conjuntos para comercializar. ■

DONDE NACE EL ACEITE

ANA GARÍN
COOPERATIVAS AGROALIMENTARIAS ARAGÓN

El pasado día 10 de febrero, la Interprofesional del Aceite de Oliva Español lanzó su nuevo concepto de comunicación global. Bajo este concepto "Donde nace el aceite" se ha creado un spot y una nueva web 2.0 desarrollada en 8 idiomas y conectada a 21 perfiles en redes sociales de alcance global. Los valores fundamentales de los Aceites de Oliva de España, su origen y su liderazgo mundial, la versatilidad de uso al adaptarse a las cocinas del mundo, la excelencia de su calidad y sus beneficios saludables, han pasado por una renovación en la comunicación digital y son los pilares principales que definen este nuevo posicionamiento.

INGENIEROS PARA LA INDUSTRIA Y EL MUNDO RURAL

GRANJAS Y EXPLOTACIONES GANADERAS

INAGRO CONSULTORES

- PROYECTOS DE:
 - INSTALACIONES E INDUSTRIAS
 - INDUSTRIAS AGROALIMENTARIAS
 - REGADÍOS
 - GRANJAS Y ALMACENES
 - ARQUITECTURA, URBANISMO Y OBRAS PÚBLICAS
- SEGURIDAD Y SALUD EN OBRAS
- ESTUDIOS MEDIOAMBIENTALES
- TOPOGRAFÍA
- VALORACIÓN Y PERITACIONES
- SUBVENCIONES

Avda. María Moliner, 16. 22004 HUESCA
Tel.: 974 226 672 - Fax: 974 230 815
www.inagrohuesca.com

Grupo Pastores - Oviaragón



JORNADAS

Reunión sectorial cooperativas del sector ovino y caprino

Representantes de las principales empresas del sector barajarán posibles estrategias de cara al futuro

OVIARAGÓN – GRUPO PASTORES

Cooperativas Agro-alimentarias de España organiza el próximo 17 de febrero en Madrid una Jornada específica para las cooperativas de ovino y caprino, en la que los representantes de las principales empresas del sector barajarán posibles estrategias de cara al fu-

turo de estas producciones, analizarán la situación del mercado y las últimas novedades técnicas y de I+D. En la sesión de mañana intervendrán expertos de Tragsattec que explicarán el RENGRAFI, una herramienta para la monitorización técnico-económica de los sectores ganaderos y los principales resultados en los sectores de ovino y caprino. Ya por la tarde, se difundirán los resultados del Plan de Subvenciones destinado a agrupaciones de productores para la realización de proyectos de I+D+i ganaderos en el entorno de las cooperativas, su aplicación concretamente en los sectores de ovino y caprino, y la estrategia a corto y

medio plazo para futuras vías de financiación en innovación. A continuación, Francisco Marcén, Director General de Grupo Pastores, participará como ponente en el grupo de reflexión de carne de ovino de la Unión Europea como experto de España en el grupo de previsiones de la UE. Finalmente, el director de Ganadería de Cooperativas Agro-alimentarias de España, Fernando de Antonio, se centrará en analizar el futuro del sector en España, la influencia de la PAC y las estrategias para la aplicación de un modelo diferenciado de pago asociado en España, tomando como referencia el modelo francés de aplicación de la PAC. ■

II Seminario INTEROVIC: Presente y futuro de la carne de ovino y caprino

OVIARAGÓN – GRUPO PASTORES

Los sectores del ovino y caprino se encuentran en un momento de cambio y adaptación debido a las exigencias de la sociedad. Estos cambios se están produciendo tanto a través de la adaptación de los productos comercializados por el propio sector con el objetivo de hacerlos más atractivos a los consumidores, como

por los cambios derivados de la reforma de la PAC.

El próximo jueves 18 de febrero, tendrá lugar un seminario en el que se van a tratar estas dos cuestiones. En la sesión de mañana se presentarán los trabajos desarrollados por la interprofesional para fomentar el consumo de la carne de cordero a través de la Campaña "Carne de Cordero y Lechal: Vuelve a disfrutar de la Carne"; mientras que por la tarde se abrirá un foro de debate sobre

cuál podría ser el modelo de producción español en el futuro, con el objetivo de trasladar las conclusiones a la Comisión Europea en el Foro de discusión abierto por el Ministerio de Agricultura.

La presentación de la jornada, celebrada en la sede del Ilustre colegio Oficial de Veterinarios de Madrid irá a cargo del Francisco Marcén, Presidente de INTEROVIC y Director General de Grupo Pastores. ■

LA AUDIENCIA NACIONAL RECHAZA UN RECURSO DE FECIC CONTRA LA EXTENSIÓN DE NORMA DE INTEROVIC

La sala de lo contencioso-administrativo de la Audiencia Nacional ha rechazado un recurso presentado por la Federación Catalana de Industrias de la Carne (FECIC), entre otras entidades, en la que se pedía impugnar la

Extensión de Norma de la Organización Interprofesional del Ovino y Caprino de Carne (INTEROVIC). Esta sentencia obligará a pagar la Extensión de Norma a los mataderos catalanes que no lo hacían.

EL 90% DE LOS CONSUMIDORES DEMANDA MÁS INFORMACIÓN DE LA PROCEDENCIA EN EL ETIQUETADO DE LA CARNE

INTEROVIC envió una carta a las Comunidades Autónomas pidiendo que se cumpla la obligatoriedad de identificar el origen de la carne de cordero y cabrito. El 68% de los responsables de la campaña se fijan en este dato y 9 de cada 10 eligen el producto local.

S. COOP. AGRARIA SAN JOSÉ DE SÁDABA

RENOVACIÓN PRESIDENCIA

En la pasada Asamblea de socios de la Sociedad Cooperativa Agraria de San José de Sádaba celebrada el día 11 de diciembre de 2015, se procedió a la renovación del cargo de presidente de la cooperativa, siendo elegido en la misma, D. Enrique Arcéiz Casaus en sustitución de D. Manuel Navarro Lizondo. Enrique Arcéiz, agricultor y ganadero de Sádaba de 45 años, ya formaba parte del Consejo Receptor de la cooperativa San José siendo también vocal en los Consejos de los Grupos ARENTO y PASTORES. Desde Cooperativas Agro-alimentarias le felicitamos por su reciente nombramiento.

¿ERES SOCIO DE UNA COOPERATIVA Y NECESITAS AYUDA INFORMÁTICA?

¿ESTÁS ATASCADO CON TU ORDENADOR Y NO PUEDES CONTINUAR?

NOSOTROS PODEMOS AYUDARTE, SOLUCIONAMOS TUS PROBLEMAS TELEMÁTICAMENTE

SOLO POR 12€ MES

EXCEL

¿Cómo hacer una tabla de amortización?
¿Cómo hacer una base de datos?
¿Cómo ordenar y buscar datos en excel?

WORD

¿Cómo insertar una imagen o una tabla?
¿Qué se entiende por una marca la agua?
¿Cómo hacer un cálculo en una tabla?

WINDOWS

¿Sabes qué es una extensión de un fichero?
¿Cómo se instala una impresora?
¿Cómo enviar un fichero por e-mail?

Si eres una cooperativa o una empresa tenemos planes que se adaptan a ti.

cooperativas agro-alimentarias Aragón

Cooperativa Virgen de la Oliva



Diversidad de producción y buenos resultados

La sociedad Cooperativa Virgen de la Oliva presenta el balance de resultados del año 2014. Con una facturación de 57,5 millones de euros la cooperativa agraria en Ejea de los Caballeros continúa mostrando buenos resultados, destacando maíz y cebada con el mismo porcentaje de producción.



Cooperativa Virgen de la Oliva

E. MARTÍ (PERIODISTA ESPECIALIZADA EN COMUNICACIÓN ALIMENTARIA)

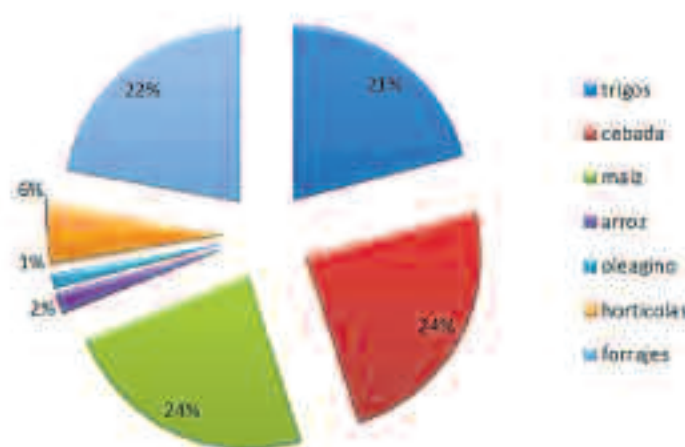
PRODUCCIÓN MUY REPARTIDA

La producción de Cooperativa Virgen de la Oliva fue de 201.590 toneladas (Tm) en 2014. La proporción de materias primas se repartió por un igual entre maíz, tradicionalmente el cultivo por excelencia de la Cooperativa, y la cebada, ambas con un 24% cada una. Ya el año pasado la cebada despuntó en los índices de producción de nuestros agricultores de Cinco Villas y para el año que se ha cerrado la tendencia ha sido la misma. Forrajes (22%) y trigo (21%) completan la lista de los productos con mayor representación en volumen de Virgen de la Oliva. Curiosamente los porcentajes son exactamente los mismos que los

La proporción de materias primas se repartió por un igual entre maíz, tradicionalmente el cultivo por excelencia de la Cooperativa, y la cebada, ambas con un 24% cada una.

presentados en 2013 para estos mismos cultivos, si bien las cantidades han cambiado, como es lógico. Las frutas y hortalizas consiguen acaparar un 6% de la producción global, mientras que el arroz se queda con el 2% y las oleaginosas con el 1%.

PROPORCIÓN DE PRODUCTOS 2014



LOS MEJORES CULTIVOS DE VIRGEN DE LA OLIVA: MAÍZ, CEBADA, TRIGO Y FORRAJES

2014 fue un buen año para el cultivo del maíz en Cinco Villas, con 50.442Tm, cantidad comparable a la de 2011. El volumen de maíz tradicional ha descendido su producción en los últimos años y se sitúa en las 7.500 Tm desde 2013.

Tras el espectacular crecimiento que experimentó la cebada el año pasado, en el que dobló la producción del año anterior, en 2014 registró 35.553 Tm. Ésta es la segunda mejor cifra desde el año 2010 para un cultivo que ya compite en producción con el maíz. Algo similar sucedió con el trigo, con una cifra récord en 2013, y que en 2014

fue menor, con 31.668 Tm de producción, pero aun así dentro de la normalidad para la producción de este cultivo. La alfalfa es el rey en la producción de forrajes, con un 72% de las 48.676Tm totales. Esta es una buena marca y, junto con los 39.044 Tm en deshidratado, conforma cifras excelentes según la comparativa de los últimos 5 años.

El año 2014 ha seguido la línea ascendente en volumen de entrega de cereales en Cooperativa Virgen de la Oliva, con destacadas aportaciones en cebada y trigo y siempre superiores a las de los años precedentes, sin contar los registros alcanzados por el excepcional 2013, que marcó hitos históricos en todos los registros.

HORTALIZAS Y FRUTOS SECOS AUMENTAN PRODUCCIÓN

El cómputo total de hortalizas y frutos secos (OPFH) ha sido de 13.157.718 Kg, suponiendo nada menos que un 20% más que el año anterior. En general todos los cultivos hortícolas han registrado mejores marcas, destacando guisantes, espinacas, puerros, repollo, calabacín, brócoli y habas. En cambio el tomate y el pimiento, que fueron los cultivos fundamentales de esta sección, siguen en descenso, del mismo modo que la almendra y judía verde.

FACTURACIÓN DE LA COOPERATIVA EN LÍNEA ASCENDENTE

57.493.470 € ha sido la facturación global de Cooperativa Virgen de la Oliva en el año 2014. Aunque esta cifra es un 15% menos que el año anterior, lo cierto es que es muy similar a la de 2013. Así que en global, el balance de cuentas de la sociedad agrícola de Cinco Villas sigue siendo muy positivo. Suministros (24%) y servicio de gasóleo (15%) siguen representando el mayor porcentaje en volumen en facturación de Virgen de la Oliva, con unas proporciones muy parecidas a las de 2013. Todos los productos de Cooperativa Virgen de la Oliva suponen el 55%, siendo los más relevantes el maíz y la cebada, los forrajes y el trigo, como ya es habitual. Ferretería y selección de semillas aportan cada una el 3% de la facturación del conjunto. ■



FORO NACIONAL de Desarrollo Rural
Cómo afrontar los retos de los jóvenes agricultores

15, 16 y 17 de febrero de 2016

Zaragoza

www.coiaanpv.org

Participa en el foro virtual

#jovenesagro

Retransmisión vía streaming))

Organiza:



GOBIERNO DE ARAGON
Departamento de Desarrollo Rural y Sostenibilidad

Red Ganadera Caspe



Avance resultados económicos
EJERCICIO 2015

Toda esta información sobre los resultados definitivos de 2015 se publicará puntualmente en nuestra página web www.ganaderacaspe.com

RED GANADERA CASPE

Red Ganadera Caspe es un ejemplo de Red Participada, concepto de sociedad empresarial que surge de la experiencia del cooperativismo como aglutinadora de Pymes cooperativas y sociedades mercantiles. Este modelo unifica la inversión y gestión alrededor de una empresa líder (en éste caso la Cooperativa Ganadera de Caspe), impulsando el I+D+i como herramienta de diferenciación y valor añadido en productos y servicios. Se aumenta la eficiencia y competitividad transfiriendo de forma solidaria el conocimiento de la cooperativa central al resto de las empresas, las cuales mantienen el control de la propiedad, delegando la gestión técnica y económica.

Cooperativa Ganadera de Caspe, fundada en 1985, tiene un crecimiento continuo desde su fundación, mostrando sus fortalezas también en las épocas de crisis económica. Su "know-how", se desarrolla en 4 principios:

- Gestión Excelente.
- Análisis de inversiones.
- Sostenibilidad Tecnológica en nutrición animal.
- Eficiencia Servicios Ganaderos.

Con esta base nuestro objetivo es cumplir la Misión definida como la "Viabilidad económica de las empresas que la componen y la sostenibilidad (perdurabilidad) económica de la empresa familiar arraigada y desarrollada en el medio rural" desde los valores:

- 1) Integridad y visión de sostenibilidad en las transacciones económicas y financieras.
- 2) Respeto mutuo y compromiso en las relaciones personales, tanto internas como externas.
- 3) Crecimiento organizacional a través de:

EVOLUCIÓN INDICADORES DE RED GANADERA CASPE

INDICADOR		2010	2011	2012	2013	2014	avance 2015
Resultados de las empresas componentes de Red Ganadera Caspe	Ventas (millones €)	79	105	120	139	155	184
	EBITDA (miles €)	2.423	2.998	3.796	5.044	5.741	3.955
	CASH FLOW ECON. (miles €)	1.334	1.579	2.205	3.114	3.298	2.001
	Fondos Propios (millones €)	9,7	12,4	14,4	20	24	25
Aportación al cliente interno y externo	Cerdo cebo vendido (miles ton)	14,2	18,5	26,6	39,2	46,35	50
	Pienso vendido (miles ton)	105	123	131,6	149,8	160	167,5
Conocimiento y Talento - Productividad	EBITDA / nº empleados (miles €)	54	48,4	61,4	73,1	80,90	53,45
Crecimiento organizativo	Nº empresas RED	6	7	7	10	11	11
	Nº empleados RED (8 h.)	44,9	61,9	61,9	69	71	74

Cooperativa Ganadera de Caspe, fundada en 1985, tiene un crecimiento continuo desde su fundación

Impulsamos el I+D+i como herramienta de diferenciación y valor añadido en productos y servicios



- Desarrollo personal y profesional de los empleados y socios en un entorno laboral saludable y seguro.
- Suministro de productos de alimentación animal y humana seguros y de calidad contrastada.
- Desarrollo económico y social de la empresa familiar y de la so-

ciudad rural en la que actuamos, asumiendo como principio básico el respeto al Medio Ambiente. El ejercicio 2015 ha permitido comprobar como una estructura empresarial que dote a las empresas familiares de herramientas de gestión, financieras y de inversión, permite encarar tiempos

de posibles dificultades desde la certeza que su futuro depende de sí mismas, de sus actuaciones y decisiones empresariales. Ha sido un ejercicio que ha permitido aumentar las producciones y la facturación de forma importante a la vez que se aumentan los Fondos Propios consolidando su posición financiera, preparando los ejercicios venideros.

El Cash Flow Económico, definido como la suma del Beneficio después de impuestos más las amortizaciones, menos la devolución de la deuda bancaria de préstamos a largo plazo, sigue en el 50% del EBITDA como demostración de la capacidad del grupo de empresas de generar tesorería para encarar la inversiones necesarias para mantener el crecimiento, incluidas las necesarias en I+D+i. Éstas son parte importante en la competitividad actual y sobre todo futura, que se puede plantear de forma conjunta dotándola de medios que de forma individual no podría plantearse.. ■

Red Ganadera Caspe



NUESTRO APOORTE A LA SOCIEDAD EN 2015

RED GANADERA CASPE

Conscientes de nuestro papel en la Sociedad y nuestro necesario aporte a su funcionamiento, proponemos una forma de medirlo para todas las organizaciones independiente del sector y forma empresarial: Cash Flow Social, consistente en la suma de:

1) Sueldos y Salarios: Costes

sociales y las cantidades económicas que reciben los empleados y autónomos dependientes, y que como miembros activos de una comunidad aportarán sus ingresos económicos a la sociedad en forma de consumo, ahorro, inversiones, donaciones...

2) Retorno a empresarios:

Corresponde a los beneficios económicos de una organización. Estos beneficios pueden

quedar en la propia organización y, por tanto, situarla en mejor posición para afrontar el futuro o repartirse entre los propietarios de la organización.

3) Inversiones en activos:

mide la magnitud por la cual una determinada entidad empresarial realiza inversiones en inmuebles, bienes de equipo, bienes intangibles, I+D+i, etc. Es una aportación a la sociedad porque rentabiliza y aprovecha el talento de las personas, la renovación de bienes obsoletos o desfasados y la innovación de procesos y productos, tanto propia como la disponible en el mercado.

4) Devolución de la deuda:

La devolución de la deuda signi-

CASH FLOW SOCIAL GRUPO RED 2015

EXPRESADO EN EUROS

Sueldos y Salarios	2.224.000
Retorno a empresarios	1.747.000
Inversiones en activos	2.118.000
Devolución de la deuda	1.461.000
Impuestos y donaciones	408.000

TOTAL

7.958.000

fica el acierto financiero, y la no devolución significa no sólo el error del préstamo sino el coste de oportunidad social que implica no habérselo prestado a otra organización.

5) Impuestos y donaciones:

Los impuestos recaudados aplican parte de los recursos econó-

micos que genera una actividad empresarial para distribuirlos en educación, sanidad... Adicionalmente las organizaciones pueden colaborar en proyectos de responsabilidad social a través del Fondo de Educación y Promoción (en el caso particular de las cooperativas).

Bantierra renueva Presidencia y Consejo de Dirección

COOPERATIVAS AGRO-ALIMENTARIAS
ARAGÓN

El pasado 12 de enero de 2016 el Consejo Rector de Bantierra (Caja Rural de Aragón), eligió por unanimidad los cargos de máxima representación, siendo elegido presidente D. Luis Olivera Bardají, quien es también presidente de la Sociedad Cooperativa Limitada Agrícola de Barbastro (SCLAB) y de la Comunidad de Regantes nº 1 de Canal del Cinca, vocal de la Comunidad de Riegos del Alto Aragón, del Consejo Rector de la D.O. Somontano y en las últimas elecciones fue elegido concejal por el Partido Popular en el consistorio barbastrense.

Persona comprometida con el sector primario, agricultor con explotaciones de viña, almendros, olivos y cereales comienza su nueva andadura con ilusión y con la responsabilidad que su cargo conlleva.

D. Miguel Salas López será el vicepresidente de la entidad, también lo es de Arento y presidente de la Cooperativa de Tauste San Miguel así como de la Agrupación de Defensa Sanitaria nº 1 de Tauste.

Volcado en sus cometidos, desde sus inicios profesionales, ha tenido siempre una importante actividad ganadera en el sector porcino, que combina con la agrícola.



Luis Olivera Bardají,
Presidente de Bantierra.



Miguel Salas López,
Vicepresidente
de Bantierra.

D. Antonio Poblador, vicepresidente segundo, empresario del sector de viveros.

D. Antonio José Lozano Soria, secretario, empresario en el sector frutícola de La Almunia de Doña Godina.

D. Angel Barba Alfranca, D. Eduardo Ibáñez Aranda, D. Antonio Santander Lázaro, D. Jesús Juan Gimeno Galindo, D. José Luis López Bosque, D. Félix Angel García Cuadra, D. Ramón Mazo Abadía y Miguel Angel Cartiel Moreno (consejero laboral) son vocales del consejo.

Como suplentes D. Jesús Beltrán Murillo, D. Antonio Aibar Gistas, D. Rosendo Castillo López, D. Manuel Nogués Germán y D.

Joaquín Borrueal Altemir.

Dichos cargos serán efectivos cuando se inscriban en el Registro de altos cargos del Banco de España.

Bantierra cuenta con más de 800 empleados, 400 oficinas y agencias que se ubican en distintos municipios de Aragón, La Rioja, Cataluña, Madrid y Valencia, pertenece al Grupo Caja Rural, uno de los principales grupos bancarios operantes en España.

Desde Cooperativas Agro-alimentarias Aragón queremos expresar nuestra enhorabuena a todos por sus recientes nombramientos y desearles que su nueva andadura sea fructífera para nuestro sector. ■

COOPERATIVA SAN ISIDRO DE ALFAMEN



Cultivo de cereal afectado.

PREOCUPACIÓN EN ALFAMÉN POR LA ALTA POBLACIÓN DE CONEJOS

Los socios de la Cooperativa Cerealista Comarcal San Isidro de Alfamén tienen una gran preocupación por la plaga de conejos que está sufriendo la localidad. Esta situación está ocasionando afecciones directamente a sus cultivos y año a año se va incrementando.

Los agricultores de la zona denuncian que estos animales se comen el cereal, e incluso afectan a cultivos leñosos al atacar el tronco del árbol, produciendo en muchos casos la muerte del mismo. Los agricultores acreditan que hay más de 1500 hectáreas que cada año sufren este problema, disminuyendo de forma considerable la cosecha. Se están buscando soluciones, pero de momento no se ha llegado a ninguna clara para poder controlar la plaga.



Avance de Programa IV CONGRESO COOPERATIVAS AGRO- ALIMENTARIAS ARAGÓN

Auditorio de Zaragoza, 6 y 7 de abril de 2016

6 DE ABRIL DE 2016 (miércoles)

13 a 14 h. Inauguración

- Autoridades (pendiente de confirmar).
- D. José Víctor Nogués, Presidente Cooperativas Agro-alimentarias Aragón.

14 a 16 h. Almuerzo

16.15 a 17.20 h. Conferencia General

• Los Valores Cooperativos

¿Una ventaja competitiva o una desventaja?.

(D^a. Carmen Marcuello, Catedrática en Economía Social. Universidad de Zaragoza).

17.45 a 20 h. Reuniones sectoriales

Reunión 1. Nuevas posibilidades de siembra.

- Estado del cultivo de las leguminosas en España y el mundo. Perspectivas de investigación y desarrollo.

(D. Diego Rubiales, Profesor de Investigación del CSIC)

- Semillas híbridas de cereales.

(SYNGENTA)

Reunión 2. Cereales.

- La nueva demanda de cereales en la búsqueda de Panes diferenciados.

(D. Jorge Pastor, Director de I+D+i de PANISHOP)

- Gestión del riesgo de la volatilidad de los precios en el mercado de cereales.

(D. José Miguel Ochoa, Director Gerente Cooperativa Los Monegros de Sariñena)

Reunión 3. Ganadería Extensiva.

- Generación de nuevos productos en carne de cordero y su comercialización.

(D. Antonio Oliván, Director Operativo de I+D del GRUPO PASTORES)

- Cooperar para innovar. Un ejemplo en vacuno de carne.

(D^a. Isabel Casaus, Investigadora del Centro de Investigación y Tecnología Agro-alimentaria de Aragón. CITA)

21:30 Cena congreso.

7 DE ABRIL DE 2016 (jueves)

9 a 10:15 h. Conferencia General

• Comunicación

¿Cómo llegar al socio? ¿Cómo llegar a la sociedad?.

(D^a. Amaya Gil, Dra. en Sociología y Lcda en Filosofía. Vicerrectora de la Universidad San Jorge)

10:15 a 11:30 h. Primera parte reuniones sectoriales

Reunión 4. Calidad.

- El Trigo en Aragón, análisis cualitativo y sectorial y Tendencias en el mercado semolero-harinero.

(D. Manuel Gómez, Gerente de Nutrigal-GRUPO ARENTO)

D. Francisco Matarredona, Responsable de Compras de Nutrigal-GRUPO ARENTO)

Reunión 5. Ganadería Intensiva.

- Innovación en porcino.

(D. Enric Marco, veterinario de Marco Vetgrup S.L.)

- Innovación en piensos.

(D. Gerardo Santoma, NUTRECO)

Reunión 6. Gestión.

- SigAGROasesor, una Plataforma de servicios de asesoramiento.

(D. Alberto Lafarga, Jefe del Área de I+D+Exp de INTIASA)

Reunión 7. Fruta.

- Innovación en la producción frutícola. El persimon en Valencia.

(D. Francisco Borrás, Director Comercial de ANECOOP)

D. Cirilo Arandis, Presidente del Consejo Regulador de la D.O. Kaki Ribera del Xúquer)

- Innovación en riego de frutales.

(D. Abel Poblador, Fundador de HAZELNETS)

11:30 a 12 h. Pausa café

12 a 13,15 h. Segunda parte reuniones sectoriales

13,15 a 14,30 h. Conferencia General

- E-Comerce. Visibilidad y comercialización de los productos agroalimentarios on-line.

(D. Ricardo Lop, Director de Aceros de Hispania Bajo Aragón S.L.)

14:30 a 16:30 h. Almuerzo

¡VITICULTOR! PARA EVITAR AGACHARSE MÁS DE 5.000 VECES AL DÍA •desbrotador manual•



- ✓ Fácil manejo.
 - ✓ Rentabiliza la producción (desbrotando más de 1.000 plantas por hora).
 - ✓ Para plantaciones de cualquier edad.
 - ✓ Trabajo en posición del cuerpo erguido. (Evitando dolores de espalda y lumbares)
 - ✓ Ahorro de 35 minutos por hectárea.
- Nueva herramienta agrícola para la eliminación de los brotes verdes que aparecen en los troncos de vides, olivos, almendros, frutales, árboles ornamentales

www.desbrotadormanual.es - Tel. 665 820 756

Conócenos en FIMA
Pabellón 11 - Stand 022
Del 16 al 20 de febrero



ARAGON.COOP

Publicación de Cooperativas Agro-alimentarias de Aragón, PACA

Contacte con nosotros sin ningún compromiso, si quiere que le asesoremos de cómo anunciarse

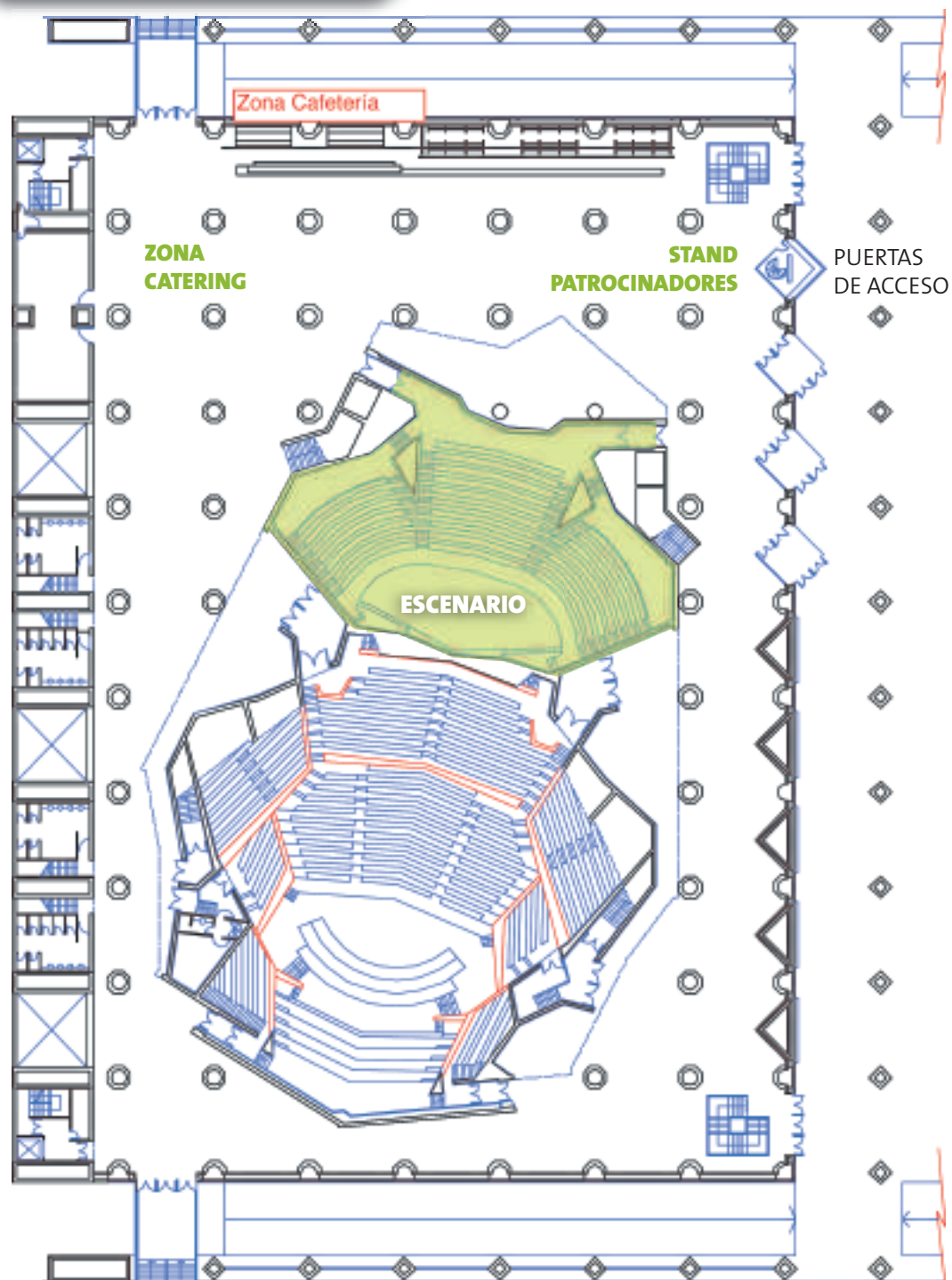
Contacto:

Ignacio García

ngarcia@aragon.elperiodico.com

976 700 464 - 976 700 419

PLANO DEL AUDITORIO



PLANO DE SITUACIÓN



AUDITORIO DE ZARAGOZA

Eduardo Ibarra, 3,
50009 Zaragoza

AUTOBUSES
C11 - C12 - 35 - 42 - 53
TRANVÍA



INNOVACIÓN COOPERATIVA



MUSEO AQUAGRARIA · C/ Manuel Lorenzo Pardo · Ciudad del Agua · 50600. Ejea de los Caballeros (Zaragoza) · Tel: 876 637 603 · www.aquagraria.com



Grupo Arcoiris**ARCOIRIS****BREVES****GRUPO ARCOÍRIS**E. MARTÍ (PERIODISTA ESPECIALIZADA
EN COMUNICACIÓN ALIMENTARIA)**Gana un lote de productos Arcoiris en concurso semanal de Matarraña Radio**

☀ Grupo Arcoiris participa en la promoción La Matrícula de la Suerte, de Matarraña Radio, la emisora en el Matarranya de Grupo La Comarca. Durante la primera semana de enero de 2016 desde Matarraña Radio se repartieron pegatinas entre la población del Matarranya para colocarlas en la parte posterior del vehículo, con el logotipo de la radio y el dial de la emisora. Entre todas las personas que solicitan la pegatina se realiza un concurso del que resulta un ganador semanal, que recibe un lote de productos cárnicos y embutidos de Grupo Arcoiris. Raquel García, directora comercial de Matarraña Radio, comenta que "la idea es muy divertida y pionera en esta zona, así que vamos a seguir con la iniciativa durante todo el

año 2016". Los sorteos se harán los viernes y se podrá conocer el ganador a través del programa que dirige Javier de Luna de 12h a 14h. El primer sorteo se celebró el 8 de enero y ya contó con más de 100 participantes. Lleándose un estupendo lote de productos de Grupo Arcoiris Carlos Valvín, de Mazaleón. Las cestas de Grupo Arcoiris cuentan tanto con sabrosos embutidos como estupendos cárnicos frescos y son tan completas que están pensadas para abastecer la nevera del premiado durante 2 semanas. Así que vale la pena pasarse por Matarraña Radio y apuntarse a esta promoción. Los adhesivos se seguirán repartiendo en puntos comerciales clave de Valderrobres y también pueden recogerse en la misma emisora. Deben facilitarse los datos de contacto del interesado/a (nombre y apellidos, correo electrónico y matrícula del coche) para que desde Matarraña Radio puedan ponerse en contacto con la persona premiada.

**La Cooperativa de Almudevar visita Arcoiris**

☀ Representantes de la cooperativa de Almudevar visitaron el modelo de negocio de Arcoiris el pasado 13 de noviembre de 2015. Acompañados junto a Felipe Gómez, director de Cooperativas Agroalimentarias de Aragón, llegaron a las oficinas del grupo ganadero donde les esperaba Juan José

Moles, el director de Arcoiris, para hacerles un breve resumen sobre la organización de las empresas que componen la agrupación ganadera. Posteriormente se hizo un tour por las instalaciones de producción cárnica con la finalidad de mostrar uno de los principales fuertes de Arcoiris: control de la trazabilidad alimentaria al 100%.

Positivo encuentro con empleados y junta en la Velada de Invierno Arcoiris 2015

☀ Buen ambiente y risas entre compañeros de trabajo. Este fue el ambiente que se respiró el pasado 19 de diciembre en la cena de convivencia que Grupo Arcoiris celebra antes de finalizar el año con trabajadores y miembros de la junta rectora y dirección. El salón principal del Hotel Fuente del Miro acogió a los 215 invitados de Arcoiris en representación de las 23 empresas que componen la agrupación ganadera. Juan José Moles, director de Arcoiris, dedicó unas palabras de ánimo a los empleados señalando que la plantilla de trabajadores ha crecido en un 24% en el año 2015, pasando de los 295 empleos directos a los 365. Moles apuntó que "los empleados pueden estar tranquilos por sus puestos de trabajo y que la plantilla va a crecer todavía más", en clara alusión a los próximos proyectos que va a desarrollar Arcoiris, entre ellos la ampliación del Matadero Comarcal, con una sala más de oreo, y la disposición de surtidores de gasóleo para los socios de la agrupación en la explanada de la fábrica de pienso de GUCO.

Jornada de Sequía en Pastos, por Correduría de Seguros Arcoiris

Correduría de Seguros Arcoiris organizó el pasado 24 de Noviembre en Valderrobres una Jornada de Sequía en Pastos con el fin de informar a los socios y clientes sobre las novedades en Agroseguro en el campo ante la situación de sequía que atravesamos.

A la cita acudieron ponentes de reconocido prestigio a nivel nacional como Pilar Tejedo, Jefa de Área de Estudios e Investigación en Producciones Ganaderas (Entidad Estatal de seguros agrarios en Madrid); Juan Cruzán, Director de Agroseguro de Aragón; Manuel Cardo, Técnico del Departamento de Estudios y Tasaciones de Agroseguro, y Rosa Mi-

ralles, Responsable de Seguros Agrarios y Ganaderos Arcoiris.

Desde grupo cooperativo Arcoiris somos conocedores de la situación y la problemática que atraviesa el sector ganadero y más concretamente la sequía generalizada que nos está afectando.

El seguro de sequía cubría la falta de pastos para el ganado y ayudaba a cubrir costes. Pero este último año no se ha reflejado la realidad de dicha sequía debido a la fuerte inestabilidad climática, causando importantes pérdidas en las explotaciones debido a la necesidad de comprar suplemento alimenticio como consecuencia de la escasez de pastos. Y por tanto, no se ha indemnizado lo suficiente puesto que no se han

publicado las decenas reales.

En la Jornada de Sequía en Pastos se trató este tema y se intentaron buscar soluciones a la situación de este último año.

Desde Arcoiris formulamos la propuesta de revisar y analizar el sistema de mediciones, mientras que Agroseguro se ofreció a la revisión de cambios para la mejora del seguro.

Como novedad de este año hay que destacar que se ha adelantado un mes en la contratación y las garantías comienzan el 1 de diciembre. En consecuencia, tenemos posibilidades de empezar a cobrar antes.

Para más información pueden llamar a nuestras oficinas de Gestión Arcoiris del Bajo Aragón (Teléfono 978.83.48.31). ■

**Grupo Arcoiris en el programa de televisión El Tempero**

☀ Un buen ejemplo en trazabilidad y modelo de exportación de jamón y productos cárnicos. Esta era la idea fundamental que perseguía transmitir el equipo del programa El Tempero sobre Grupo Arcoiris, dentro del capítulo 352 dedicado al Jamón de Teruel, alimento estrella por el cual es conocida nuestra provincia. En las imágenes aparecen las instalaciones de Ciudad de la

Carne con explicaciones de la mano de Javier Muñoz, encargado de la sala de despiece. Mayka Salvador, responsable comercial de Arcoiris, habla sobre la comercialización del jamón dentro y fuera de nuestras fronteras. Las cámaras de El Tempero también visitaron las granjas de Manolo Esteve, socio de Grupo Arcoiris y también miembro del Consejo Rector de la agrupación ganadera.

El Tempero es uno de los programas con mayor audiencia de Aragón Televisión, la cadena autonómica de la región, siendo la emisión de referencia para el primer sector. El reportaje se emitió en plena campaña navideña, que es el mejor momento en ventas para el jamón de Teruel, y puede verse online a través de la web de El Tempero (<http://alacarta.aragontelevision.es/programas/tempero/>) buscando el programa 352 que se emitió el 12/12/2015.

CAT SAIGNER AGRICULTURA

- Fertilizantes foliares y para fertirrigación.
- Correctores de carencias.
- Bioestimulantes.
- Ácidos húmicos y mejoradores de suelo.
- Inductores de defensas.
- Fitoestimulantes.

ADIEGO

Ctra. Valencia, Km. 5,900 - Tel.: 976 504 040 - Fax: 976 505 287
50410 CUARTE DE HUERVA (Zaragoza) - www.adiego.com

COTIZACIONES A LA SEGURIDAD SOCIAL PARA 2016

Todos los años son publicadas en el BOE las Bases Máximas y Mínimas y los Tipos de cotización para los distintos Regímenes. Estas bases y tipos que a continuación se detallan, tienen validez durante todo el año 2016.

Rocío Joven Hernández
 COOPERATIVAS AGROALIMENTARIAS ARAGÓN
 Presentamos diversos cuadros de bases máximas y mínimas y de tipos de cotización de Régimen General, del Sistema Especial Agrario integrado en el Régimen General, del Sistema Especial para Trabajadores de Cuenta Propia Agrarios establecido en el Régimen Es-

pecial de los Trabajadores por Cuenta Propia o Autónomos y del Régimen Especial de los Trabajadores Autónomos, así como las cotizaciones en los contratos a Tiempo Parcial. Datos que todas las empresas y autónomos deben tener presente para las cotizaciones a la Seguridad Social.
SALARIO MÍNIMO INTERPROFESIONAL PARA EL 2015
 Real Decreto 1171/2015, de 29 de di-

ciembre, por el que se fija el salario mínimo interprofesional para 2016, establece el salario mínimo para cualesquiera actividades en la agricultura, en la industria y en los servicios, sin distinción de sexo ni edad de los trabajadores, quedan fijados en las siguientes cuantías:
21,84 € / día ó 655,20 € /mes según que el salario esté fijado por días o por meses. El salario mínimo en

cómputo anual queda en **9.172,80 €**. Los trabajadores eventuales y temporeros cuyos servicios a una misma empresa no excedan de 120 días percibirán conjuntamente con el salario mínimo la parte proporcional de la retribución de los domingos y festivos así como de las dos gratificaciones extraordinarias a que como mínimo tiene derecho todo trabajador, sin que la cuantía del salario pueda ser inferior a

31,03 euros por jornada legal en la actividad. ■

INDICADOR PÚBLICO DE RENTAS DE EFECTOS MÚLTIPLES PARA EL AÑO 2015
 El IPREM para 2015 no ha sufrido aumento respecto años pasados, siendo las cantidades: 17,75 € / día, 532,51 €/mes y 6390,13 €/año.

COTIZACIONES SOCIALES. BASES Y TIPOS DE COTIZACIÓN A LA SEGURIDAD SOCIAL. DESEMPLEO, FONDO DE GARANTÍA SALARIAL Y FORMACIÓN PROFESIONAL PARA EL AÑO 2016

BASES DE COTIZACIÓN: • **Tope máximo:** 3.642,00 euros mensuales.
 • **Tope mínimo:** salario mínimo interprofesional vigente en cada momento, incrementado en un sexto, sin que pueda ser inferior a 764,40 € mensuales.

RÉGIMEN GENERAL / BASES MÁXIMAS Y MÍNIMAS DE COTIZACIÓN.

La cotización al Régimen General de la Seguridad social por contingencias comunes estará limitada para cada grupo de categorías profesionales por las bases mínimas y máximas siguientes:

GRUPO DE COTIZACIÓN	CATEGORÍA PROFESIONAL	BASES MÍNIMAS EUROS/MES	BASES MÁXIMAS EUROS/MES
1	Ingenieros y Licenciados. Personal de alta dirección no incluido en el artículo 1.3.c) del Estatuto de los Trabajadores	1.067,40	3.642,00
2	Ingenieros Técnicos, Peritos y Ayudantes titulados	885,30	3.642,00
3	Jefes Administrativos y de Taller	770,10	3.642,00
4	Ayudantes no titulados	764,40	3.642,00
5	Oficiales Administrativos	764,40	3.642,00
6	Subalternos	764,40	3.642,00
7	Auxiliares Administrativos	764,40	3.642,00
8	Oficiales de primera y segunda	25,48 € /día	121,40 €/día
9	Oficiales de tercera y Especialistas	25,48 € /día	121,40 €/día
10	Peones	25,48 € /día	121,40 €/día
11	Trabajadores menores de dieciocho años, cualquiera que sea su categoría profesional	25,48 € /día	121,40 €/día

RÉGIMEN GENERAL TIPOS DE COTIZACIÓN DEL RÉGIMEN GENERAL

CONTINGENCIAS	EMPRESA	TRABAJADOR	TOTAL
Contingencias. Comunes	23,6 %	4,7 %	28,3 %
Horas Extras fuerza mayor	12 %	2 %	14 %
Horas Extras (resto)	23,6 %	4,7 %	28,3 %
Desempleo			
- Contratos indefinidos, a t/parcial, fijos discontinuos, formativos, practicas, relevo interinidad, discapacitados	5,50 %	1,55 %	7,05 %
- Contratos duración determinada a t/ completo	6,7 %	1,6 %	8,3 %
- Contratos duración determinada a t/ parcial y los realizados con empresas de trabajo temporal	6,7 %	1,6 %	8,3 %
Fondo de Garantía Salarial	0,2 %	-	0,2 %
Formación Profesional	0,6 %	0,1 %	0,7 %

Accidentes de Trabajo y Enfermedad Profesional: se aplicarán los tipos de la tarifa de primas establecida en la disposición adicional cuarta de la Ley 42/2006 de 28 de diciembre, en redacción dada por la disposición final octava de la Ley 48/2015 de 29 de octubre de PGE para 2016 siendo a cargo exclusivo de la empresa.

- (1) Tipo de contingencias comunes (IT): Trabajadores con 65 años y 0 a 3 meses de edad y 36 años o más de cotización ó 65 años y 4 meses ó más de edad y 35 años y 6 meses o más de cotización: 1,50 por 100 (1,25 por 100 -empresa- y 0,25 por 100 -trabajador-).
 (2) En los contratos temporales de duración efectiva inferior a siete días, la cuota empresarial por contingencias comunes se incrementa en un 36 por ciento. No se aplica a los contratos de interinidad, ni al Sistema Especial para Trabajadores por Cuenta Ajena Agrario, incluido en el Régimen General.

SISTEMA ESPECIAL PARA TRABAJADORES POR CUENTA AJENA AGRARIOS

PERIODOS DE ACTIVIDAD/ BASES DE COTIZACIÓN MENSUALES

A partir del 1 de enero de 2016, las bases mensuales de cotización por contingencias comunes durante los periodos de actividad para los trabajadores que presten servicios durante todo el mes son las siguientes:

GRUPO DE COTIZACIÓN	CATEGORÍA PROFESIONAL	BASES MÍNIMAS EUROS/MES	BASES MÁXIMAS EUROS/MES
1	Ingenieros y Licenciados. Personal de alta dirección no incluido en el artículo 1.3.c) del Estatuto de los Trabajadores	1.056,90	3.063,30
2	Ingenieros Técnicos, Peritos y Ayudantes titulados	876,60	3.063,30
3	Jefes Administrativos y de Taller	762,60	3.063,30
4	Ayudantes no titulados	756,60	3.063,30
5	Oficiales Administrativos	756,60	3.063,30
6	Subalternos	756,60	3.063,30
7	Auxiliares Administrativos	756,60	3.063,30
8	Oficiales de primera y segunda	756,60	3.063,30
9	Oficiales de tercera y Especialistas	756,60	3.063,30
10	Peones	756,60	3.063,30
11	Trabajadores menores de dieciocho años	756,60	3.063,30

BASES DE COTIZACIÓN JORNADAS REALES.

A partir del 1 de enero de 2016 las bases diarias de cotización por jornadas reales, correspondientes a trabajadores por cuenta ajena que no se hubiera optado por la modalidad de cotización por bases mensuales, tendrán los siguientes mínimos y máximos.

GRUPO DE COTIZACIÓN	CATEGORÍAS PROFESIONALES	BASES MÍNIMAS EUROS/DÍA	BASES MÁXIMAS EUROS/DÍA
1	Ingenieros y Licenciados. Personal de alta dirección no incluido en el artículo 1.3.c) del Estatuto de los Trabajadores	44,41	158,35
2	Ingenieros Técnicos, Peritos y Ayudantes Titulados	38,49	158,35
3	Jefes Administrativos y de Taller	33,48	158,35
4	Ayudantes no Titulados	33,23	158,35
5	Oficiales Administrativos	33,23	158,35
6	Subalternos	33,23	158,35
7	Auxiliares Administrativos	33,23	158,35
8	Oficiales de 1.ª y 2.ª	33,23	158,35
9	Oficiales de 3.ª y Especialistas	33,23	158,35
10	Peones	33,23	158,35
11	Trabajadores menores de 18 años	33,23	158,35

SISTEMA ESPECIAL PARA TRABAJADORES POR CUENTA AJENA AGRARIOS

PERIODOS DE ACTIVIDAD/ BASES DE COTIZACIÓN MENSUALES

Las empresas que opten por esta modalidad de cotización mensual deberán comunicar dicha opción a la Tesorería General de la Seguridad Social al inicio de la actividad de los trabajadores.

Esta modalidad de cotización deberá mantenerse durante todo el período de prestación de servicios, cuya finalización deberá

comunicarse igualmente a la Tesorería General.

Esta modalidad de cotización mensual es aplicable con carácter obligatorio a los trabajadores por cuenta ajena con contrato indefinido, sin incluir entre estos a los que presten servicios con carácter fijo discontinuo, respecto a las cuales tendrá carácter opcional.

No se aplicará en este Sistema Especial:

La cotización adicional por horas extraordinarias.

El incremento de la cuota empresarial por contingencias comunes en los contratos temporales de duración efectiva inferior a 7 días.

periodos de actividad para los trabajadores que presten servicios durante todo el mes son las siguientes:

BASES DE COTIZACIÓN JORNADAS REALES. Cuando se realicen en el mes natural 23 o más jornadas reales la base de cotización aplicable será la correspondiente a las bases mensuales de cotización por contingencias comunes.

TIPOS DE COTIZACIÓN

CONTINGENCIAS COMUNES				ACCIDENTES TRABAJO Y ENFERMEDADES PROFESIONALES
GRUPO	EMPRESA	TRABAJADOR	TOTAL	
1	23,60	4,7	28,30	Accidentes de Trabajo y Enfermedad Profesional: se aplicarán los tipos de la tarifa de primas establecida en la disposición adicional cuarta de la Ley 42/2006 de 28 de diciembre, en redacción dada por la disposición final octava de la Ley 48/2015 de 29 de octubre de PGE para 2016 siendo a cargo exclusivo de la empresa
2 a 11	17,75	4,7	22,45	

REDUCCIÓN APORTACIÓN EMPRESARIAL CONTINGENCIAS COMUNES			
GRUPO	PUNTOS	PORCENTUALES	TIPO EFECTIVO%
1	8,10		15,50
2 a 11	6,83		10,90 (1) (2)

Reglas para trabajadores de los grupos 2 a 11
(1) Base de cotización igual o inferior a 986,70 euros mensuales ó 42,90 euros por jornada.
(2) Base de cotización superior a 986,70 euros/mes ó 42,90 euros/jornada, y hasta 3.642,00 euros/mes ó 158,35 euros por jornada realizada, se aplicará el porcentaje resultante de aplicar las fórmulas establecidas en el artículo 13.4.b2º) de la Orden de cotización para 2016.

Grupo 1.- La cuota empresarial resultante no podrá ser superior a 279,00 euros al mes ó 12,13 por jornada real trabajada.

Grupo 2 a 11.- La cuota empresarial resultante no podrá ser inferior a 70,51 euros al mes ó 3,07 euros por jornada real trabajada.

DESEMPLEO	EMPRESA	TRABAJADORES	TOTAL
Trabajadores por cuenta ajena fijos	5,50	1,55	7,05
Trabajadores por cuenta ajena de carácter eventual	6,70	1,60	8,30
Trabajadores con contratos de duración determinada o celebrados con discapacitados con un grado no inferior al 33 por ciento	5,50	1,55	7,05

Durante el año 2016 se aplicará para todos los trabajadores en situación de incapacidad temporal, riesgo durante el embarazo y riesgo durante la lactancia natural así como maternidad y paternidad causadas durante la situación de actividad, cualquiera que sea el grupo en el que puedan encuadrarse, una reducción en la cuota a la cotización por desempleo equivalente a 2,75 puntos porcentuales de la base de cotización.

	EMPRESA	TRABAJADORES	TOTAL
FOGASA	0,10	-	0,10

	EMPRESA	TRABAJADORES	TOTAL
FORMACIÓN PROFESIONAL	0,15	0,03	0,18

INCAPACIDAD TEMPORAL, RIESGO DURANTE EL EMBARAZO Y RIESGO DURANTE LA LACTANCIA NATURAL, PATERNIDAD Y MATERNIDAD DURANTE LA SITUACIÓN DE ACTIVIDAD, COTIZACIÓN SEGÚN MODALIDAD DE CONTRATACIÓN			
CONTRATO INDEFINIDO		Normas Régimen General	CONTRATO TEMPORAL Y FIJOS DISCONTINUOS
GRUPO		TIPO	
1		15,50	Se aplicarán las normas del Régimen General en relación a los días contratados en los que no hayan podido prestar sus servicios. En los días en que no esté prevista la prestación de servicios, los trabajadores están obligados a ingresar la cotización correspondiente a los períodos de inactividad, salvo que estén percibiendo los subsidios por maternidad y paternidad.
2 a 11		2,75	

PERIODOS DE INACTIVIDAD

La base mensual aplicable a los trabajadores por cuenta ajena incluidos en este Sistema Especial, durante dichos períodos es 764,40 euros/mensuales.

El tipo de cotización es el 11,50% siendo la cuota resultante a cargo exclusivo del trabajador.



AINUR

20 años de trabajo bien hecho

Polígono Molino del Pilar
C/Rudolf Diesel, 8 Nave B4, 50015 - Zaragoza
Tel. 976 279 556 / Fax 976 381 915
ainur@ainurveritol.com



20 AÑOS
de trabajo
bien hecho

Soluciones a medida con andamios, cuerdas o plataformas elevadoras



Limpeza y mantenimiento de silos



Lineas de vida y mantenimiento de cubiertas



Impermeabilizaciones

RÉGIMEN ESPECIAL DE LOS TRABAJADORES POR CUENTA PROPIA O AUTÓNOMOS
TIPOS DE COTIZACIÓN

A partir de 1 de enero de 2015, las bases y los tipos de cotización por contingencias comunes en este Régimen Especial serán los siguientes:

BASES MÍNIMAS EUROS/MES	893,10
BASES MÁXIMAS EUROS/MES	3.642,00
BASE DE COTIZACIÓN MENORES DE 47 AÑOS Ó CON 47 AÑOS	<ul style="list-style-type: none">Trabajadores que a 01/01/2016 sean menores de 47 años podrán elegir entre los límites de las bases mínima y máxima.Igual elección podrán efectuar los trabajadores que en esa fecha tengan una edad de 47 años y su base de cotización en el mes de diciembre de 2015 haya sido igual o superior a 1.945,80 euros mensuales o causen alta en este Régimen Especial.Trabajadores que, a 1 de enero de 2015, tengan 47 años de edad, si su base de cotización fuera inferior a 1.945,80 euros mensuales no podrán elegir una base de cuantía superior a 1.964,70 euros mensuales, salvo que ejerciten su opción en tal sentido antes del 30 de junio de 2016, produciendo efectos a partir del 1 de julio del mismo año.En el caso del cónyuge supérstite del titular del negocio que, como consecuencia del fallecimiento de éste, haya tenido que ponerse al frente del mismo y darse de alta en este Régimen Especial con 47 años de edad, en cuyo caso no existirá dicha limitación.
BASE DE COTIZACIÓN 48 Ó MÁS AÑOS DE EDAD.	<ul style="list-style-type: none">Trabajadores que a 01/01/2016, tengan cumplida la edad de 48 o más años, la base de cotización estará comprendida entre las cuantías de 963,30 y 1.964,70 euros mensuales.En el caso del cónyuge supérstite del titular del negocio que, como consecuencia del fallecimiento de éste, haya tenido que ponerse al frente del mismo y darse de alta en este régimen especial con 45 o más años de edad, la elección de bases estará comprendida entre las cuantías de 893,10 y 1.964,70 euros mensuales.
BASE DE COTIZACIÓN 48 Ó 49 AÑOS DE EDAD	<ul style="list-style-type: none">Trabajadores que a 1 de enero de 2016, tengan 48 ó 49 años de edad y su base de cotización fuera superior a 1.945,80 euros, podrán optar por una base comprendida entre 893,10 euros mensuales, y el importe de aquélla incrementado en un 1,00 %, pudiendo optar, en caso de no alcanzarse, por una base de hasta 1.964,70 euros mensuales.
BASE COTIZACIÓN MAYORES 50 AÑOS CON 5 Ó MÁS AÑOS COTIZADOS	<ul style="list-style-type: none">Si la última base de cotización es inferior o igual a 1.945,80 euros, se habrá de cotizar por una base comprendida entre 893,10 y 1.964,70 euros/mensuales.Si la última base de cotización es superior a 1.945,80 euros, se habrá de cotizar por una base comprendida entre 893,10 euros mensuales, y el importe de aquélla incrementado en un 1,00 %, pudiendo optar, en caso de no alcanzarse, por una base de hasta 1.964,70 euros mensuales.

Los trabajadores autónomos dedicados a la venta ambulante o a domicilio: cualquiera que sea la edad del trabajador y los años cotizados de forma efectiva a la Seguridad Social, las bases mínimas de cotización de estos trabajadores (CNAE: 4781, 4782, 4789, 4799) durante el año 2016, serán:

1) Socios trabajadores de cooperativas de trabajo asociado: a) Mercadillos menos de 8 horas día: opción de base mínima de autónomos (893,10 €/mes) ó 491,10 €/mes. b) Mercadillos más de ocho horas día y trabajadores que no perciben ingresos directamente de los compradores: opción entre la base mínima régimen general (764,40 €/mes) ó base mínima de autónomos (893,10 €/mes) ó 491,10 €/mes para actividad CNAE 4799.

2) Trabajadores individuales: Opción entre la base mínima del régimen general (764,40 €/mes) ó base mínima de autónomos (893,10 €/mes) excepto: a) Si CNAE es 4799: entre la base mínima de autónomos (893,10 €/mes) ó 491,10 €/mes. b) Mercadillos menos de 8 horas día: entre base mínima de autónomos (893,10 €/mes) ó 491,10 €/mes.

Los trabajadores autónomos que en algún momento del año 2015 y de manera simultánea hayan tenido contratado a su servicio un número de trabajadores por cuenta ajena igual o superior a diez, la base mínima de cotización será 1.067,40 euros/mes (grupo de cotización I del Régimen General)

Los trabajadores autónomos sin cobertura de AT y EP realizarán una cotización adicional del 0,10% sobre la cotización elegida, para la financiación de las prestaciones por riesgo durante el embarazo y riesgo durante la lactancia natural.

Los trabajadores que en razón de su trabajo por cuenta ajena desarrollado simultáneamente, hayan cotizado en 2015, respecto de contingencias comunes en régimen de pluriactividad y teniendo en cuenta tanto las aportaciones empresariales como las correspondientes al trabajador en Régimen General, así como las efectuadas en el Régimen Especial, por una cuantía igual o superior a 12.245,98 €, tendrán derecho a una devolución del 50 % del exceso en que sus cotizaciones ingresadas superen la mencionada cuantía con el tope del 50 % de las cuotas ingresadas en el Régimen Especial en razón de su cotización por las contingencias comunes de cobertura obligatoria. la devolución se efectuará a instancia del interesado ya que habrá de formularla en los 4 primeros meses de 2016.

El tipo de cotización para la protección por cese de actividad será el 2,20% a cargo del trabajador.

El tipo por Contingencias Comunes (IT) para trabajadores con 65 años y 0 a 3 meses de edad y 36 años o más de cotización ó 65 años y 4 meses de edad y 35 años y 6 meses o más cotizados: 3,30% ó 2,80%



cooperativas
agro-alimentarias
Aragón

IV CONGRESO
DE COOPERATIVAS
AGROALIMENTARIAS
DE ARAGÓN

Días 6 y 7 de abril
AUDITORIO DE ZARAGOZA

Patrocinios e inscripciones:
976 47 42 05
www.aragon.coop

INNOVACIÓN
COOPERATIVA

RÉGIMEN ESPECIAL DE LOS TRABAJADORES POR CUENTA PROPIA O AUTÓNOMOS

TIPOS DE COTIZACIÓN

A partir de 1 de enero de 2015, las bases y los tipos de cotización por contingencias comunes en este Régimen Especial serán los siguientes:

TIPO CON I.T.	29,80 % 29,30 % con cese de actividad. o con AT y EP
TIPO SIN I.T.	26,50 %
TIPO AT Y EP (CON I.T.)	Tarifa primas disposición adicional cuarta Ley 42/2006, de 28 de diciembre, en la redacción dada por la disposición final octava de la Ley 48/2015, de 29 de diciembre, sobre la misma base de cotización elegida por los interesados para contingencias comunes

BASES Y TIPOS DE COTIZACIÓN EN EL SISTEMA ESPECIAL PARA TRABAJADORES POR CUENTA PROPIA AGRARIOS, ESTABLECIDO EN EL RÉGIMEN ESPECIAL DE LOS TRABAJADORES POR CUENTA PROPIA O AUTÓNOMOS

A partir de 1 de enero de 2016, las bases y tipos de cotización por contingencias comunes a este Sistema Especial serán las siguientes:

BASE MÍNIMA EUROS/MES	893,10
BASE MÁXIMA EUROS/MES	3.642,00
TIPOS	<ul style="list-style-type: none">• 18,75%: Cuando la base esté comprendida entre 893,10 y 1.071,60 euros mensuales.• 26,50%: Si cotiza por una base superior a 1.071,60 euros mensuales, la cuantía que exceda.
MEJORA VOLUNTARIA I.T. C.C.	<ul style="list-style-type: none">• 3,30%• 2,80%, si está acogido al sistema de protección por cese de actividad
TIPO AT Y EP	Tarifa primas disposición adicional cuarta Ley 42/2006, de 28 de diciembre, en la redacción dada por la disposición final octava de la Ley 48/2015, de 29 de diciembre, sobre la misma base de cotización elegida por los interesados para contingencias comunes
IMS (NO OPCIÓN AT Y EP)	1,00%

Los trabajadores incluidos en este sistema que no hayan optado por la cobertura de AT y EP, efectuarán una cotización adicional del 0.10% sobre la base de cotización elegida, para la financiación de las prestaciones de riesgo durante el embarazo y riesgo durante la lactancia natural. El tipo de cotización para la protección por cese de actividad será el 2.20%.

TARIFAS PARA LA COTIZACIÓN POR ACCIDENTES DE TRABAJO Y ENFERMEDADES PROFESIONALES

Se modifica la disposición adicional cuarta de la Ley 42/2006, de 28 de diciembre, de Presupuestos Generales del Estado para 2007, en la redacción dada por la Disposición final octava de la Ley 48/20015 de 29 de octubre, de Presupuestos Generales del Estado para el año 2016.

Cuando la ocupación desempeñada por el trabajador por cuenta ajena se corresponda con alguna de las enumeradas, el tipo de cotización aplicable será el previsto para la ocupación de que se trate, en tanto en que el tipo correspondiente a tal ocupación difiera del que corresponda en razón de la actividad de la empresa.

Al los efectos de la determinación del tipo de co-

tización aplicable a las ocupaciones, se considerará personal en trabajos exclusivos de oficina a los trabajadores por cuenta ajena que sin estar sometidos a los riesgos de la actividad económica de la empresa, desarrollen su ocupación exclusivamente en la realización de trabajos propios de oficina aun cuando los mismos se correspondan con la actividad de la empresa siempre que tales trabajos se desarrollen únicamente en los lugares destinados a las oficinas de la empresa.

La cotización a la Seguridad Social de los empresarios, cualquiera que sea el régimen de encuadramiento, y, en su caso, de los trabajadores por cuenta propia incluidos en los Regímenes Espe-

COTIZACIÓN EN LOS CONTRATOS A TIEMPO PARCIAL

BASES DE COTIZACIÓN

La cotización a la Seguridad Social, desempleo, Fondo de Garantía Salarial y formación profesional derivada de los contratos de trabajo a tiempo parcial se efectuará en razón de la remuneración efectivamente percibida en función de las horas trabajadas en el mes que se considere.

Se computará la remuneración devengada por las horas ordinarias y complementarias en el mes a que se refiere la cotización, cualquiera que sea su forma o denominación, con independencia de que haya sido satisfecha diaria, semanal o mensualmente.

A dicha remuneración se adicionará la parte proporcional que corresponda en concepto de descanso semanal y festivos, pagas extraordinarias y aquellos otros conceptos retributivos que tengan una periodicidad en su devengo superior a la mensual o que no tengan carácter periódico y se satisfagan dentro del año 2016.

A partir de 1 de enero de 2016, las bases mínimas por horas aplicables a los contratos de trabajo a tiempo parcial, serán las siguientes:

GRUPO DE COTIZACIÓN	BASES MÍNIMAS EUROS/HORA
1	6,43
2	5,33
3	4,64
4 a 11	4,60

La base mínima mensual de cotización será el resultado de multiplicar el número de horas realmente trabajadas por la base mínima horaria que se establece en el apartado anterior.

COTIZACIÓN EN LOS CONTRATOS PARA LA FORMACIÓN Y EL APRENDIZAJE.

Durante el año 2016, la cotización a la Seguridad Social y demás contingencias protegidas por los trabajadores que hubieran celebrado un contrato para la formación y el aprendizaje se efectuará de acuerdo con lo siguiente:

CONTRATOS APRENDIZAJE	EMPRESA	TRABAJADORES	TOTAL
CUOTA UNICA CONTINGENCIAS COMUNES	30,98	6,18	37,16
CONTINGENCIAS PROFESIONALES	4,26	-	4,26
FOGASA	2,35	-	2,35
FORMACION PROFESIONAL	1,14	0,15	1,29

ciales de Trabajadores del Mar y de Trabajadores por Cuenta Propia o Autónomos, por las contingencias de accidentes de trabajo y enfermedades profesionales se llevará a cabo, a partir del 1 de enero de 2016, en función de la correspondiente actividad económica, ocupación o situación.

Las tablas con las cotizaciones IT e IMS están recogidas en las tablas publicadas en la disposición final décima novena de la Ley 22/2013 de 23 de diciembre de Presupuestos Generales el Estado para 2014.

Este sistema de cotización no afectará a la determinación de las cuantías de las prestaciones económicas a que se tengan derecho, respecto de la cual se seguirá aplicando el importe de la base mínima correspondiente al grupo primero de cotización del Régimen General.

agroaragon 5x2

La fuerte corriente de El Niño en el Océano Pacífico no muestra signos de disminución, y "ha creado ya un caos climático alrededor del mundo", según ha admitido la NASA en un comunicado.

La imagen más reciente del satélite Jason-2, correspondiente al 27 de diciembre, tiene un parecido sorprendente a la del 28 de diciembre de 1997, tomada por su antecesor Topex/Poseidon, durante el último gran evento de El Niño. Ambos reflejan el patrón clásico de este fenómeno completamente desarrollado.

Las imágenes muestran alturas de la superficie del mar casi idénticas, inusualmente altas, a lo largo del ecuador en el Pacífico central y oriental, la firma de un grande y poderoso El Niño. Alturas superiores a las normales en la superficie del mar son una indicación de una gruesa capa de agua caliente.

El Niño se activa cuando los vientos alisios, que soplan hacia el oeste en el Pacífico se debilitan o incluso se producen en sentido inverso, lo que provoca un calentamiento dramático de la capa superior del océano en el Pacífico tropical central y oriental. Las nubes y las tormentas siguen el agua tibia, bombeando calor y alta humedad a la atmósfera. Estos cambios alteran los caminos de la corriente en chorro y afectan a las rutas de las borrascas en todo el mundo.

El Niño de este año ha causado que la capa de agua caliente que normalmente se amontona alrededor de Australia e Indonesia adelgace drásticamente, mientras que en el Pacífico tropical oriental, las aguas superficiales normalmente frías están cubiertas con una gruesa capa de agua caliente. Esta redistribución masiva de calor hace que las temperaturas del océano se eleven desde el

Pacífico central hacia las Américas.

Patrón clásico del desarrollo de El Niño en 2015 y 1997. NASA

Como resultado ha disminuido la lluvia del sudeste asiático, con una reducción de las precipitaciones en Indonesia que ha contribuido al crecimiento de los incendios masivos, informa la NASA en un comunicado.

El Niño también está implicado en las olas de calor en la India causadas por las lluvias tardías del monzón, así como en una bajada del nivel del mar de las islas del Pacífico, en la decoloración de los corales que está dañando los arrecifes, las sequías en África del Sur, las inundaciones en América del Sur y una

CLIMA DE LOCOS... UNA EXPLICACIÓN

FUENTE: EUROPA PRESS



En todo el mundo, la producción de arroz, trigo, café y otros cultivos ha sido duramente golpeada por la sequía y las inundaciones

temporada de huracanes sin precedentes en el Pacífico tropical oriental. En todo el mundo, la producción de arroz, trigo, café y otros cultivos ha sido duramente golpeada por la sequía y las inundaciones, lo que lleva a precios más altos.

En Estados Unidos, buena parte de las consecuencias de El Niño se esperan para principios de 2016. Los meteorólogos de la Administración Nacional Oceánica y Atmosférica predicen un cambio inducido por El Niño en los patrones de tiempo que comenzará en un futuro próximo, marcando el comienzo de varios meses relativamente fríos y húmedos en todo el sur de Estados Unidos, y condiciones re-

lativamente cálidas y secas sobre el norte.

La nueva imagen de Jason-2 muestra que la cantidad de agua de superficie extra-caliente de la corriente de El Niño (representada en tonos rojos y blancos) se ha incrementado de forma continua, especialmente en el este del Pacífico dentro de los 10 grados de latitud norte y al sur del ecuador.

En el Pacífico occidental, el área de bajo nivel del mar (azul y púrpura) ha disminuido un poco desde finales de octubre. Las áreas blancas y rojas indican patrones inusuales de almacenamiento de calor. En las áreas blancas, la superficie del mar está de 15 a 25 centímetros por encima de lo normal, mientras que en las áreas rojas, es de aproximadamente 10 centímetros por encima de lo normal. Las áreas verdes indican condiciones normales. La altura del agua del océano está influida, en parte, por su temperatura, y es un indicador de la cantidad de calor almacenado en el océano.

Dentro de esta zona, las temperaturas superficiales son mayores a 30 grados centígrados en el Pacífico ecuatorial central y cerca de 21 grados en la costa de las Américas. Esta señal de El Niño abarca una superficie de 16 millones de kilómetros cuadrados.

La Niña presenta condiciones esencialmente contrarias a El Niño. Durante un episodio de La Niña, los vientos alisios son más fuertes de lo normal, y el agua fría que normalmente existe en las costas de América del Sur se extiende hasta el Pacífico ecuatorial central. Episodios de La Niña cambian los patrones climáticos globales y se asocian con menos humedad en el aire sobre las aguas oceánicas más frías. Esto se traduce en menos lluvias en las costas de Norte y Sur América y a lo largo del Pacífico central y oriental, y más en el Pacífico Occidental. ■



Nuestros clientes hablan por nosotros

Vean sus experiencias: www.nutrinav.es

El software que resuelve la problemática de las cooperativas y el sector agroalimentario



Pedro Naudin
COOP. SIERRA DE LUNA

"Necesitábamos una solución de negocio moderna, específica de nuestro sector"



Máximo Peralta
INAMOSA S.A.

"NutriNAV, nos permite integrar todos nuestros procesos en una única herramienta"



Manel Díaz
FARRATGES DOLCET S.L.

"Nuestro software necesitaba un cambio que resultaba costoso, requería rehacer todos los desarrollos a medida"

Proyecto SUCELLOG

Creación de centros logísticos de biomasa en Agro-industrias de Europa

El concepto SUCELLOG está basado en la explotación de las importantes sinergias que tienen las agroindustrias para convertirse en productores de biocombustibles sólidos. Las actividades de SUCELLOG se desarrollan a nivel nacional y regional en España, Francia, Italia y Austria.

Jesús Abadías

COOPERATIVAS AGROALIMENTARIAS
ARAGÓN

El proyecto SUCELLOG, cofinanciado por el Programa IEE de Energía Inteligente Europea, tiene como objetivo impulsar la creación de centros logísticos de biomasa en las agroindustrias como complemento a su actividad habitual, promoviendo así una nueva línea de negocio con baja inversión.

Cooperativas Agro-alimentarias de Aragón está trabajando activamente en el proyecto a través de Cooperativas Agro-alimentarias de España, que actúa como socio directo del mismo. La estructura de Federaciones Regionales de Cooperativas Agro-alimentarias se ha utilizado para buscar información de la situación y potencialidad que tienen las instalaciones cooperativas para actuar como centros logísticos de biomasa. También se han realizado mapas de potencialidad de residuos y subproductos agrícolas, para poder utilizar los mismos como materia prima para la producción de biomasa sólida.

Actualmente el proyecto SUCELLOG está dando apoyo a 4 agroindustrias en Europa para convertirse en centros logísticos de biomasa usando residuos agrarios como materia prima. Se ha desarrollado un estudio de viabilidad y un modelo de negocio ex-



clusivo para ellas, y además se les está dando asistencia en la puesta en práctica del proceso operativo. Las 4 agroindustrias fueron seleccionadas entre varias agroindustrias encuestadas y que mostraron interés en el proyecto inicialmente. En el caso español, las agroindustrias encuestadas fueron cooperativas pertenecientes a las Federaciones Regionales de Cooperativas Agro-alimentarias de España. La Cooperativa Agraria San Miguel de Tauste fue la cooperativa seleccionada en el estudio realizado en nuestro país. Las agroindustrias seleccionadas en otros países participantes fueron las siguientes: Luzéal-Champagne-Región de Ardenne (Francia), Le Rene S.C. - Región de la Toscana (Italia) y Tschiggerl Agrar GmbH - Región de Styria (Austria).

La Cooperativa Agraria San Miguel de Tauste fue seleccionada por su gran potencial e interés a instalarse como centro logístico de biomasa. Es una cooperativa cuyas principales actividades son la producción de gránulo de forraje y pacas de alfalfa, el secado de cereales y la producción de piensos. La cooperativa está interesada en hacer

Se están realizando estudios en profundidad sobre las propiedades de calidad de la nueva biomasa sólida producida, así como una evaluación de los resultados de pruebas de combustión en las instalaciones de algunos consumidores objetivo

su actividad agroindustrial compatible con la producción de biomasa sólida utilizando residuos agrícolas, iniciando así una nueva actividad empresarial como centro logístico de biomasa. La evaluación, tanto de las condiciones de

entorno (recursos de biomasa y de mercado), como de las condiciones de la cooperativa (equipos y de gestión), ha demostrado que la materia prima más interesante para utilizar es la paja de cereal, y que este residuo agrario disponible para el centro logístico y generado por los asociados en un radio de 18 km, es significativo en cantidad para que la cooperativa pueda iniciar la producción de biomasa agrícola. La paja de cereal se ha escogido por delante del cañote de maíz como materia prima para la producción de biomasa, ya que aunque tenga un precio superior, no se requiere de secado antes de la peletización. Además, el estudio muestra que se requiere una mezcla con madera, y que el producto más competitivo que se produjera por el centro logístico es un agropélet clase B, con un porcentaje máximo de 70% de paja.

El mercado actual de la biomasa de la zona es muy competitivo y con muchos tipos diferentes de calidad y precio. Se espera que los consumidores potenciales sean, principalmente, granjas de cerdos, que son numerosas en la zona. El estudio del modelo de negocio

ha revelado que el precio del producto ofrecido por el centro logístico se posiciona en la mitad del rango de precios de la biomasa sólida en el mercado local, siendo competitivo (en relación con el coste por energía suministrada) con el hueso de aceituna y los pélets de madera. Dado que, en comparación con estos productos, la cantidad de ceniza producida es casi el doble, se les debe ofrecer a los consumidores beneficios secundarios, como la posibilidad de reutilizar las cenizas para fines agrícolas para ahorrar en fertilizantes y para reducir el contenido de cloro del suelo. La mejor estrategia de negocio prevé una cadena de auto-consumo dentro de la propia asociación, siendo los proveedores de la paja los consumidores de la biomasa sólida, bajo contratos anuales o plurianuales. Durante estos meses, se están realizando estudios en profundidad sobre las propiedades de calidad de la nueva biomasa sólida producida, así como una evaluación de los resultados de pruebas de combustión en las instalaciones de algunos consumidores objetivo (calderas instaladas en granjas de cerdos de asociados de la cooperativa).

Además, dentro del proyecto SUCELLOG, otras cooperativas no seleccionadas anteriormente para estudiar su viabilidad a instalarse como centro logístico de biomasa y poner en marcha la fabricación de biomasa de origen agrario, podrán ser a partir de ahora auditadas y evaluadas para verificar la potencialidad que tienen a instalarse como centro logístico de biomasa. Este proceso va a requerir de una evaluación de las materias primas, a las que puede acceder la cooperativa, más interesantes en términos de cantidad, calidad y precio, una evaluación de la situación del mercado de biomasa en la región, una evaluación de los equipos necesarios para la nueva línea de negocio y la compatibilidad con los existentes, y una evaluación de la viabilidad global (técnica y económica) de la nueva línea de negocio. ■



Obras hidráulicas



**-Albanilería en general
-Rehabilitación y reforma de viviendas**



- Promoción y construcción de naves agrícolas y ganaderas

Polígono Valdeferrín, parc. R-132-133
50600 EIFA DE LOS CABALLEROS (Zaragoza)
Teléfonos: 976 66 02 09 - 976 47 25 89
Fax: 976 66 42 16
admon@ccbernardo.com
www.ccbernardo.com





ARAGON.COOP

Publicación de Cooperativas Agro-alimentarias de Aragón, PACA

Contacte con nosotros sin ningún compromiso, si quiere que le asesoremos de cómo anunciarse

Contacto: Ignacio García
ngarcia@aragon.elperiodico.com
976 700 464 - 976 700 419

CALIDAD

LA EVOLUCIÓN DE LA AGRICULTURA ECOLÓGICA EN ARAGÓN

La venta de productos ecológicos aumenta empujada por la creciente preocupación que los consumidores tienen por la salud y el medio ambiente

Departamento de Calidad

COOPERATIVAS AGROALIMENTARIAS
ARAGÓN

El mayor problema al que se enfrentaban los productos ecológicos era la distribución de los mismos hasta el consumidor final, pero de un tiempo a esta parte se ha ido crean-

do una red de distribución de estos productos que han pasado de encontrarse únicamente en herbolarios y pequeñas tiendas especializadas, al comercio on line y cada vez más a los lineales de los supermercados.

Desde los años 90 la Agricultura Ecológica en Aragón es un sector en auge, partiendo de unos 100 opera-

dores en sus inicios hasta 803 en el año 2013, que en superficie suponen 59.058,73 has, así como 36 explotaciones ganaderas con 22.891 cabezas de ganado/colmenas, y 166 industrias relacionadas con la agricultura y la ganadería (según datos estadísticos publicados por el MARM en el año 2014).

El principal cultivo ecológico

que se produce en Aragón son los cereales (21.505 has), seguido de las leguminosas de grano (4.138 has), el olivar (2.457 has) y los frutos secos (1.695 has).

Las características del territorio aragonés, por orografía y diversidad climática, permite que se cultiven una gran variedad de especies, lo que favorece el desarrollo de la agricultura y la ganadería ecológicas. Estas características, junto con la creciente puesta en el mercado de los productos ecológicos ha favorecido en Aragón que vuelvan a cultivarse productos, que aun siendo ligados a nuestro territorio, amenazaban con perderse, como el Azafrán. O que se apueste por el cultivo de productos que han incrementado su demanda entre los consumidores actuales, como la espelta y las lentejas.

La Agricultura Ecológica ha supuesto en los últimos años, un in-



cremento en el número de jóvenes agricultores y de mujeres que han visto una opción de futuro en la producción y transformación de alimentos ecológicos y que en ambos casos supera en gran medida al porcentaje de jóvenes y mujeres dedicados a la agricultura convencional. Esta situación supone, además, una importante ayuda a la fijación de la población en las zonas rurales. ■

Ferias en Aragón

- 8 mayo: **Feria Agroalimentaria del Pirineo. Graus (Huesca)**
- 12 al 16 de mayo: **Merco Equip. Fraga (Huesca)**
- 16 al 20 de febrero: **FIMA, Feria Internacional de Maquinaria Agrícola. Zaragoza**
- 8 al 11 de marzo: **Smagua, Salón Internacional del Agua y Riego. Zaragoza**
- 30 de abril a 1 mayo: **Feria Valga. Épila (Zaragoza)**
- 20 al 22 mayo: **Feria Comarcal Expo Campo de Belchite. Léclera (Zaragoza)**
- 19 al 20 marzo: **Feria del Vino de Cretas/Queretes. Crets (Teruel)**
- 16 al 17 abril: **Feria Agrícola del Olivo y del Aceite. Calaceite (Teruel)**
- 7 al 8 mayo: **Feria de Mayo. Valderrobres (Teruel)**
- 28 al 29 de mayo: **Feria Agroganadera y comercial. Torralba de los Sisones (Teruel)**

Ferias internacionales

- 16 al 20 de febrero: **FIMA, Feria Internacional de Maquinaria Agrícola. Zaragoza**
- 8 al 11 de marzo: **Smagua, Salón Internacional del Agua y Riego. Zaragoza**
- 25 al 28 abril: **ALIMENTARIA (Salón Internacional de la Alimentación y Bebidas). Barcelona.**

ESTAMOS EN FIMA 2016

PROBLEMA 5 / STAND D 2/16

ZEPPELIN®

the power of the land

MARCA INTERNACIONAL CON SEDE EN ARAGÓN

55HP

18.500 € IVA incluido

600L

2.760 € IVA incluido

1m Profundidad excavación

3.900 € IVA incluido

1,25m Ancho de trabajo

1.390 € IVA incluido

22TH

1.890 € IVA incluido

1,4m Ancho de trabajo

2.800 € IVA incluido

Y MUCHO MÁS.

2.800 € IVA incluido

ZEPPELIN®

ama AR BLUE CLEAN FERTON

www.zeppelinmaquinaria.es

Venta al agricultor en:

Calaceite - Paraje Alto Paracuellos, Ctra. N-234
Tels: 34 976 269 494 - 34 617 460 702

CENTRAL LOGÍSTICA ZARAGOZA

Plataforma Logística Zaragoza PLAZA
E/ Tarento, 12 - 50157
info@zeppelinmaquinaria.es

EL PEDRISCO ES LA MAYOR AMENAZA PARA LAS PRODUCCIONES DE FRUTALES

La siniestralidad de 2015 en este sector roza los 97,14 millones de euros

COOPERATIVAS AGRO-ALIMENTARIAS
ARAGÓN / AGROSEGURO

El seguro para explotaciones de frutales es una de las líneas aseguradoras que cuenta con un mayor porcentaje de implantación a nivel nacional. Para proteger la cosecha de 2015 se firmaron 16.066 pólizas que dieron cobertura a una superficie de más de 106.660 hectáreas de árboles frutales y a una producción que superó los 2.32 millones de toneladas. Más de 38.000 hectáreas aseguradas resultaron afectadas por la cambiante meteorología que caracterizó al 2015, lo que ha supuesto alrededor de 97.14 millones de euros en concepto de siniestralidad. Al igual que en años anteriores, el pedrisco es el riesgo que más ha afectado a las producciones frutícolas. Si en 2013 fue el causante de más del 50% de la superficie sinies-

SINIESTROS EN FRUTALES POR RIESGO (2015)

	Nº Siniestros	Hectáreas	% de Hectáreas siniestradas
Helada	686	2.749,05	7%
Mal Cuajado	1.698	5.789,31	15%
Pedrisco	5.759	24.087,84	64%
Viento	1.114	2.858,84	7%
Resto de riesgos*	832	2.541,97	7%
Total	10.089	38.031,01	

*Incendios, inundaciones, lluvias persistentes, fauna silvestre, resto de adversidades climáticas, etcétera. (Datos actualizados a 31 de diciembre de 2015).



trada y en 2014 la cifra superó el 60%, el pasado año las tormentas de pedrisco provocaron casi el 65% de los daños, afectando a unas 24.000 hectáreas aseguradas. La segunda cau-

sa de siniestralidad fue el mal cuajado, seguida de otras adversidades climatológicas como el viento o las heladas. Catalunya fue la zona más perjudicada, concentrando el 43% de los daños por siniestralidad, valorados en unos 41,5 millones de euros. Casi 13.700 hectáreas de frutales resultaron afectadas en esta Comunidad Autónoma. Teniendo en cuenta que en esta región se aseguraron unas 33.134 hectáreas –casi 30.000 en la provincia de Lleida– y una producción de más de 871.000 toneladas, se puede tener una idea de los daños sufridos por esta zona,



así como de su importancia a nivel frutícola. La segunda Comunidad más afectada fue Aragón, con 21.58 millones de euros en daños y algo más de 8.700 hectáreas siniestradas

(el 22% del total). Esta región aseguró en la cosecha 2015 más de 22.400 hectáreas dedicadas al cultivo de frutales, y una producción de más de 0.53 millones de toneladas.

En tercer lugar se sitúa Murcia, con 13.43 millones de euros por declaraciones de siniestro y casi 4.780 hectáreas aseguradas perjudicadas. En Extremadura los daños superan los 7.14 millones de euros por más de 3.750 hectáreas de fruta siniestrada.

Ante una meteorología impredecible, el seguro agrario para explotaciones frutícolas se consolida como una herramienta eficaz para proteger las cosechas y salvaguardarse ante la incertidumbre. En la actualidad se encuentra abierto el periodo de suscripción para contratar diversas opciones de seguro que incluyen coberturas frente a la helada o sólo ante el pedrisco. Las cosechas de fruta son algunas de las más expuestas a fenómenos meteorológicos impredecibles e inevitables, que en los últimos años se están produciendo con considerable intensidad. Por ello, las líneas de seguros de frutales son unas de las líneas tradicionales en el marco de los seguros agrarios. ■

20
16

SEGURO PARA

EXPLORACIONES VITÍCOLAS

NOVEDADES

Se modifica el cálculo de la indemnización

1 Se diferencian los principios de seguro y los de seguro para los riesgos por explotación, de manera que el cálculo de la indemnización se realiza por separado.

Más flexibilidad en la contratación

2 En los módulos 28 y 3 se permite elegir un garantizado del 80% para los productores que tengan asignado para el garantizado del 70% un nivel de riesgo bajo.

3 Un mismo viticultor puede hacer una póliza por comarca para asegurar explotaciones que cuenten con parcelas en más de una comarca, cuando el valor de producción de cada póliza sea de más 50.000 euros en el seguro principal y se contraten módulos diferentes.

Se mejoran las condiciones de cobertura

4 Para plantación en producción, se mantiene la cobertura en daños en madera que, aunque no ocasione la muerte de la cepa, sí cause daños en la producción del año siguiente. Excepto para el riesgo de pedrisco en cuyo caso se compensará el gasto de poda.

Periodos de garantías más ajustados

5 Para el Seguro de Otoño, se adelanta el inicio de garantías al Estado Fenológico A – "Yema de Invierno" para los riesgos de helada y pedrisco en cantidad, y para marchitez fisiológica y riesgos excepcionales.

Se mejoran las condiciones económicas

6 Se incluye la posibilidad de fraccionar en dos veces el pago de la prima del seguro (con aval de SAECA). Consulte condiciones.

7 Se eliminan los límites para los riesgos de helada y pedrisco, según ámbito.

Se mejoran las condiciones de las bonificaciones

8 Para el cálculo de las bonificaciones, se considera que no ha existido siniestro en la campaña anterior si la superficie siniestrada es menor del 10%.



Se amplían nuevas variedades

9 Se incluyen en primas en algunas Denominaciones de Origen y variedades.

10 Se posibilita contratar seguros de helada y viento en los riesgos de helada y viento.

agroseguro

El seguro de los que están más seguros

PARA SUSCRIBIR SU SEGURO DIRÍJASE A: MAPFRE-ESPAÑA, CÍA. DE SEGUROS Y REASEGUROS • AGROPELAYO SOCIEDAD DE SEGUROS S.A. • SEGUROS GENERALES RURAL • CAJA DE SEGUROS REUNIDOS (CASER) • PLUS ULTRA SEGUROS • ALLIANZ, COMPAÑIA DE SEGUROS • UNIÓN DEL DUERO, CÍA. DE SEGUROS • MUTUALIDAD ARROCIERA DE SEGUROS • CASER MEDITERRANEO SEGUROS GENERALES • HELVETIA CÍA. SUIZA S.A. DE SEGUROS • BBVASEGUROS, S.A., DE SEGUROS • GENERALI DE ESPAÑA, S.A. SEGUROS • CAJAMAR SEGUROS GENERALES S.A. • AXA SEGUROS GENERALES • SEGUROS CATALANA OCCIDENTE • ASEFA, S.A. SEGUROS • FIATC, MUTUA DE SEGUROS Y REASEGUROS • REALE SEGUROS GENERALES • MGS SEGUROS Y REASEGUROS S.A. • AGROMUTUA-MAVDA, S.D.A. MUTUA DE SEG. • MUSSAR MUTUA DE SEGUROS • PELAYO, MUTUA DE SEGUROS A PRIMA FIJA • SANTA LUCÍA, S.A. CÍA. DE SEGUROS

JURÍDICO

EL CÓDIGO DE BUENAS PRÁCTICAS MERCANTILES EN LA CONTRATACIÓN ALIMENTARIA

M^a PILAR NOGUERASCOOPERATIVAS AGROALIMENTARIAS
ARAGÓN

El 18 de Diciembre de 2.015 fue publicada la Resolución de 10 de Diciembre, de la Dirección General de Industria Alimentaria, por la que se publica el Código de Buenas Prácticas Mercantiles en la Contratación Alimentaria. Tomando como referencia la Ley 12/2013, de 2 de Agosto, de medidas para mejorar el funcionamiento de la cadena alimentaria, entre cuyos fines se encuentra el hacer posible un mayor equilibrio y transparencia en las relaciones comerciales que se registran entre los diferentes operadores, para promover el logro de dichos objetivos, entre otras medidas se establece la formalización de códigos de buenas prácticas mercantiles entre los operadores.

Los operadores que intervienen en las fases de producción, comercialización, industria y distribución, que se realicen en España, y adheridos a este Código, asumen que sus relaciones comerciales se ajustarán a los siguientes principios generales:

Principio de legalidad: actuando en todo momento en estricto cumplimiento de la legislación aplicable, especialmente en materia de defensa de la competencia.

Principio de defensa de los consumidores: respetando los intereses de los consumidores, prestando especial atención a la mejora de la percepción del consumidor sobre los productos alimentarios y la puesta en valor del sector alimentario.

Principios de libertad de empresa, de libertad de mercado y de pactos: la relación comercial entre los operadores de la cadena alimentaria se regirá por el principio de libertad contractual.

Principio de lealtad: los operadores asumirán el compromiso de tratarse entre sí de manera responsable, de buena fe y con diligencia profesional.

Principios de transparencia, claridad, concreción y sencillez: en los términos establecidos en la Ley 7/1998, de 13 de Abril, sobre condiciones generales de contratación.

Principio de eficiencia: los operadores adheridos al Código se comprometen a garantizar la máxima eficiencia y la optimización de los recursos en la distribución de mercancías en la cadena alimentaria.

Principio de sostenibilidad de la cadena alimentaria: compromiso a contemplar las relaciones comerciales entre los operadores desde el punto de vista de la sostenibilidad general de la cadena alimentaria.

SUMINISTROS

AIMA, la Estación de Inspecciones Técnicas de Equipos de Aplicación de Productos Fitosanitarios, está trabajando desde finales de 2015 por las cooperativas de Aragón.

Ana Garín

COOPERATIVAS AGROALIMENTARIAS
ARAGÓN

Aragonesa de Inspecciones de Maquinaria Agrícola (AIMA) nació a demanda de las cooperativas ante la necesidad de sus socios de inspeccionar los equipos de aplicación de productos fitosanitarios. La normativa, publicada por el Ministerio de Medio Ambiente, y Medio rural y Marino, obliga a que todos los equipos móviles de aplicación de productos fitosanitarios, a excepción de pulverizadores de mochila y pulverizadores de arrastre manual (carratilla) con depósito de hasta 100 litros, hayan pasado por lo menos una Inspección Técnica (ITEAF) antes

del 26 de noviembre de 2016.

AIMA se está poniendo en contacto con las cooperativas para organizar las inspecciones, pero si se considera necesario, se puede contactar con nosotros a través del teléfono 976.47.04.15 o por correo

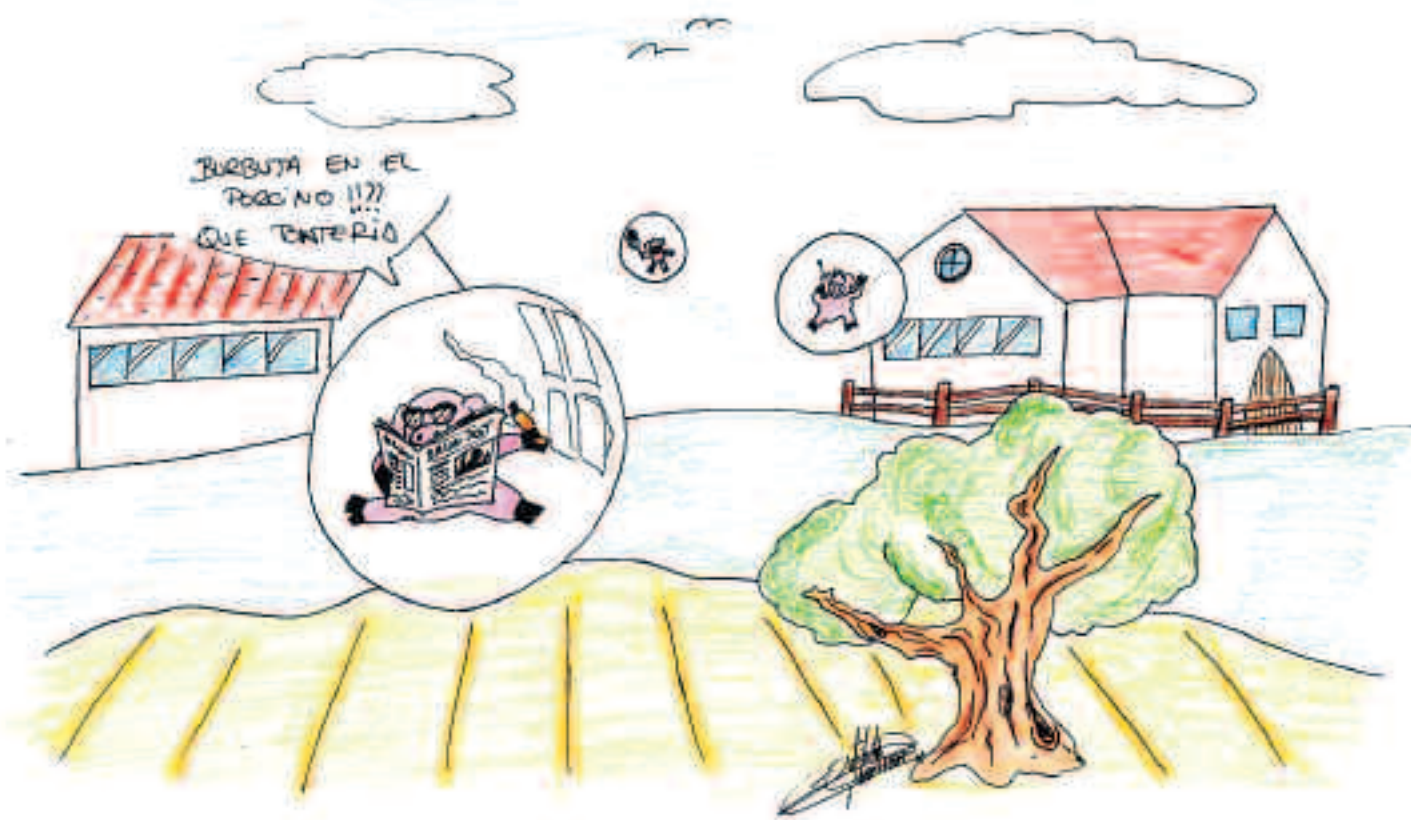
electrónico aimaiteaf@gmail.com
Igualmente se puede contactar a través de Cooperativas Agroalimentarias de Aragón, agro-alimentarias@aragon.coop o 976.47.42.05

Antes de realizar las inspecciones, AIMA va a las cooperativas

ha impartir una charla informativa donde se explica detalladamente en qué consiste la inspección y qué puede hacer el agricultor para dejar la máquina a punto, consiguiendo así un Certificado FAVORABLE. ■



La tira de campo por *Eden*



NUEVA GAMA RATICIDAS RATIBROM[®]

CEBO FRESCO - BLOQUES - PELLETÓN - CEREALES



RATIBROM 2, primer raticida en cebo fresco del mundo confeccionado con más del 96% de materia de alta apetencia y una atracción 40 veces superior a los raticidas tradicionales, amplía sus presentaciones manteniendo inalterables sus propiedades. Cebos parafinados con el innovador proceso de FUSIÓN MODULAR (Tecnología exclusiva). Cereales seleccionados para mayor apetencia y un pellet diseñado para mantener su eficacia frente a extremas condiciones.

ALTA APETENCIA + TOTAL EFICACIA = CONTROL 100%



Cebo fresco
10 g



Bloque estriado
20 g



Óvulo
4/5 g



Pelletón



Cereales