

ARAGON.COOP



> Publicación de Cooperativas
Agro-alimentarias de Aragón. FACA

Cooperativas

Red Ganadera Caspe

PAGS. 10-12

Grupo Arcoiris

PAG. 13



Oviaragón - Grupo Pastores

PAGS. 14-15

Arento Grupo Cooperativo

PAGS. 16-17

Sociedad Cooperativa Agraria San Sebastián

PAG. 18

Cooperativa Virgen de la Oliva

PAG. 19

Ars Alendi

PAGS. 20-21

Cooperativa San Miguel de Tauste

PAG. 22

Sociedad Cooperativa Agroalimentaria Nuestra Señora de Los Pueyos

PAG. 24

RELEVO TRANQUILO



Fernando Marcén.

José Víctor Nogués.

*Fernando Marcén, Presidente saliente de CAA,
felicit a José Víctor Nogués elegido nuevo Presidente* PAG. 3-5

ENTREVISTA

José Víctor Nogués

PRESIDENTE COOPERATIVAS AGRO-ALIMENTARIAS ARAGÓN:

*“En un mundo global,
las cooperativas deben
pensar cuál es su
dimensión mínima”.* PAG. 6

Presentación
CEPES ARAGÓN
Asociación de
Economía Social
de Aragón

PAG. 23

Reconocimiento
a Francisco Pérez
en el aniversario
de la Escuela de
Gerentes

PAG. 23

Ayudas
acopladas de la
PAC a los forrajes:
el porqué de su
necesidad

PAG. 8-9



Editorial

Día Internacional de las Cooperativas

E

El 5 de julio de 2014 se celebrará el "Día Internacional de las Cooperativas".

Su origen data de la propuesta de la Alianza Cooperativa Internacional quien en 1923 recomendó conmemorar el "Día internacional a las Cooperativas". Propuesta que sería recogida por la ONU en 1994 y que se materializaría en una solicitud a los gobiernos, organizaciones internacionales, cooperativas y organismos especializados a celebrar anualmente este día.

En 1995, coincidiendo con el centenario de la fundación de la ACI en Londres, declaró que este día debería ser celebrado por los gobiernos en colaboración con sus movimientos cooperativos internacionales. En el 96, al conmemorar el "Año para la Erradicación de

Las cooperativas están basadas en los valores de autoayuda, la auto responsabilidad, la democracia, la igualdad, la equidad y la solidaridad

la Pobreza", la ONU destacó la "considerable contribución de las cooperativas en la reducción de la pobreza".

El lema de este año es "LAS EMPRESAS COOPERATIVAS LOGRAN EL DESARROLLO SOSTENIBLE PARA TODOS".

"Desarrollo sostenible" es un concepto que ha variado a lo largo del tiempo. Hoy se plantea en tres ámbitos: social, económico y medioambiental. Las cooperativas nacieron con los dos primeros y fueron pioneras en la adopción del último a medida que la sociedad se replanteó su impacto sobre el Medio Ambiente. En este día se trata de recordar a la sociedad el papel que desempeñamos en los tres ámbitos.

Las cooperativas – dice la ACI – "están basadas en los valores de au-

toayuda, la auto responsabilidad, la democracia, la igualdad, la equidad y la solidaridad".

Sus principios garantizan que son sociedades abiertas a todos, que su gestión es democrática, que los socios tienen acceso al capital, que son autónomas en su gestión, que forman y promocionan a sus socios, que cooperan entre sí y que tienen interés y participan en el desarrollo de las comunidades donde están ubicadas.

Es difícil no sentirse orgullosos al pertenecer a un movimiento así. Ser un buen cooperativista es ser un ciudadano consciente, participativo, comprometido y dueño de sí mismo. Celebrémoslo y hagamos partícipes a los que nos rodean del orgullo de ser cooperativista.

FELICIDADES A TODOS. ❖

Colaboración



Juan Barbacil

SECRETARIO DE LA
ACADEMIA ARAGONESA
DE GASTRONOMIA

Patrimonio gastronómico europeo, alimentación y PAC

Una alimentación inadecuada es la principal causa de numerosas enfermedades; por ello, es indispensable incorporar los conocimientos de alimentación-nutrición y los talleres del gusto y los conocimientos, y la cultura de la alimentación-gastronomía a los sistemas educativos de los diferentes países. Por otro lado, la gastronomía es una forma de expresión artística y cultural, y la alimentación y la buena mesa son uno de los soportes fundamentales para las relaciones sociales y familiares.

Cabe destacar que la gastronomía se ha convertido en un elemento esencial de la promoción turística, y en una fuente de riqueza cultural, pero también económica, para las regiones que conforman la Unión Europea. Teniendo siempre presente que "la Dieta Mediterránea es un patrón alimentario y estilo de vida equilibrado y saludable directamente relacionado con la prevención de enfermedades crónicas y con la Promoción de la salud, tanto desde el entorno escolar

como familiar". Por todo ello, es de vital importancia que se desarrollen políticas para la Educación en la alimentación y la gastronomía.

En este sentido el pasado mes de marzo fue aprobado un informe sobre el "Patrimonio Gastronómico Europeo: aspectos culturales y educativos" a iniciativa de Real Academia de Gastronomía y la Fundación Española de la Nutrición. El informe, cuyo ponente ha sido el eurodiputado Santiago Fisas Aixelà, fue iniciativa del Grupo Parlamentario Popular, y la idea, absolutamente pionera, partió de Rafael Ansón, presidente de la Real Academia de Gastronomía Española y de Gregorio Varela, presidente de la Fundación Española de Nutrición y nació del compromiso común a favor de la incorporación al sistema educativo europeo de conocimientos sobre gastronomía y hábitos alimenticios, considerando la gastronomía como "el conjunto de conocimientos, experiencias, artes y artesanías que permiten comer saludable y placenteramente", y "una parte fundamental de nuestra identidad y elemento esencial del patrimonio cultural europeo".

El documento, exige además a los Estados miembros que velen por que se prohíba cualquier publicidad o patrocinio de "comida basura" en las escuelas, y también subraya la importancia de la educación en los colegios para favorecer la cultura gastronómica y

la gastronomía se ha convertido en un elemento esencial de la promoción turística, y en una fuente de riqueza cultural

Es de vital importancia que se desarrollen políticas para la Educación en la alimentación y la gastronomía

unos hábitos alimenticios sanos. En particular, manifiesta su preocupación ante la malnutrición en Europa, que ha aumentado con la crisis económica, y pide a los Estados miembros que garanticen comedores escolares o municipales "accesibles y de calidad".

Los parlamentarios subrayan también la importancia de preservar la variedad y la calidad del patrimonio gastronómico europeo y las distintas tradiciones culinarias locales y regionales.

Además, consideran que las formaciones, los intercambios y la movilidad de profesionales de la restauración y de la gastronomía deben recibir más apoyo de los países miembros y alientan la creación de un Observatorio Europeo de la Gastronomía.

Por otra parte, el informe invita a los países a utilizar los fondos de la Política Agraria Común (PAC) para incentivar buenos hábitos de comida en la escuela y celebra la inclusión de la dieta mediterránea en la lista del patrimonio cultural inmaterial de la humanidad de la Organización de las Naciones Unidas para la Educación, la Ciencia y la Cultura (Unesco). ❖

Asamblea General Anual de Cooperativas Agroalimentarias de Aragón

José Víctor Nogués Barraguer fue el elegido para el cargo de Presidente de Cooperativas Agroalimentarias de Aragón

M^a Pilar Nogueras y Felipe Gómez

COOPERATIVAS AGROALIMENTARIAS
ARAGÓN

Una vez más se ha celebrado nuestra Asamblea Anual Ordinaria. El acto estuvo precedido por el anuncio de la decisión de nuestro anterior presidente de no volverse a presentar como consejero a la renovación de su cargo, pues habían transcurrido los cuatro años desde su nombramiento y no deseaba continuar. Por tanto era necesario elegir a un nuevo presidente y eso siempre aporta algo de emoción y mucho diálogo.

El elegido para el cargo fue, como todos sabemos, el anterior vice-presidente, D. José Víctor Nogués Barraguer, que ejerce el cargo de Consejero desde 1998 ininterrumpidamente, lo que asegura que tiene un profundo conocimiento de los temas sobre los que aquí se deciden y una continuidad en la línea de actuación de la Federación.

Otra característica a resaltar de la Asamblea (de ésta y de las que la han precedido hace más de una década) es la serenidad con la que transcurren, lo que dado el clima de crispación que se da en otros ámbitos que nos rodean, hace que sea algo digno de resaltar y de lo que debemos estar orgullosos.

Durante las presentaciones se trataron el desarrollo del año agrícola 2012-2013 y las líneas maestras de trabajo para este periodo. De la primera tenemos la presentación en la memoria, pues la intervención del Director es un resumen de los informes de los técnicos de la casa y por tanto quien quiera profundizar puede encontrarla en nuestra web.

Del Plan de Actuación cabe destacar que las líneas se centrarán en: Formación, Industrialización e inversiones, Comercio exterior, Estudio del cooperativismo aragonés, I+D+i, Integración autonómica, Mayor presencia política y mediática en Aragón.

Todas estas líneas de trabajo se van a desarrollar en los próximos años y para ello se contará con el apoyo y las sugerencias de todos aquellos cooperativistas y técnicos que quieran participar.

En resumen se trata de presentar un Plan del Cooperativismo nacido de las propias cooperativas y que nos obligue a reflexionar sobre nuestra actividad y lo que pretendemos para el futuro.

La clausura del acto corrió a cargo del Consejero de Industria, D. Arturo Aliaga, quien resaltó el papel de la agricultura, ganadería y agro-industria en nuestra región así como nos animó a seguir teniendo metas importantes que cumplir.

También se celebraron elecciones, habiendo sido elegidos dos Consejeros y un Interventor por cada provincia aragonesa, además de un suplente para ambos cargos.

En la provincia de Huesca los elegidos como Consejeros fueron José M^a Alcubierre Puértolas (Coop. Virgen de la Corona de Almudévar) y Ricardo Gistau Latre (Coop. San Marcos de Binaced), y como suplente Juan A. Plana Capdevila



Mesa
presidencial de la
Asamblea.



Un momento
de la votación.

(Coop. San Bartolomé de Altorricón). El Interventor de la provincia altoaragonesa será José Manuel Macarulla Lacambra (Araparda de Monzón), siendo elegido como suplente Adolfo Gramún Castillo.

En la provincia de Teruel, resultaron elegidos como Consejeros Delfín Albesa Barberán (SAT Arco Iris de Valderrobres) y Ángel Meseguer Arrufat (SAT Frutos Secos de Alcañiz), siendo el suplente elegido Roberto Bosque Ferre-

ro. El Interventor elegido fue José Javier Cervera Tolosa (Coop. Cereales Teruel de Teruel), y el suplente de Interventor Santiago Andreu Antolin.

En la provincia de Zaragoza, fueron elegidos Consejeros José A. Blesa Sanz (Coop. San Lamberto de Zaragoza) y José A. Marcellán Benavente (Coop. Virgen de la Oliva de Ejea), con Antonio Romé Pérez como suplente. Como Interventor Luis Jesús Aznar Viñes,

y como suplente de Interventor Antonio Ubide Bosqued. Asimismo, cesaron en sus cargos: Fernando Marcén Bosque que desempeñaba su cargo desde el 31 de Marzo de 2.004, José A. Cebollero que lo desempeñaba desde el 5 de Abril de 2.006 y José Miguel Gallizo, Salvador Campos y Juan A. Plana que lo desempeñaban desde el 26 de Mayo de 2.010. A todos ellos Cooperativas Agroalimentarias de Aragón agradece su dedicación y aportación al mundo cooperativo.

La asamblea finalizó con la intervención de Fernando Marcén despidiéndose como Presidente y, tal y como hemos comentado anteriormente, fue clausurada por el Consejero de Industria Sr. Aliaga.

Posteriormente, la comida fue el momento de encuentro y de confraternización del que también salieron posibilidades de colaboración entre cooperativas.

Felicidades a todos. ■



Seguimos a tu lado

Cuenta agraria Ayudas PAC AgroSeguro
AgroPyme

Bantierra

>NEGOCIO AGRARIO

www.bantierra.es

CONSEJO RECTOR CAA

El Consejo Rector de Cooperativas Agro-alimentarias de Aragón está formado por 15 personas, 5 de cada provincia de Aragón. Presentamos una breve ficha en la que conoceremos a qué se dedican cada uno de ellos y la cooperativa a la que pertenecen. Poner "cara y ojos" a quienes ostentan la máxima representación de nuestra organización es importante. Son los últimos responsables y los primeros servidores del cooperativismo aragonés

PRESIDENTE COOPERATIVAS AGRO-ALIMENTARIAS ARAGÓN

José Víctor Nogués Barraguer



HUESCA

COOPERATIVA O SAT A LA QUE PERTENECE:

Cooperativa Los Monegros de Sariñena (Huesca)

ACTIVIDADES DE LA COOPERATIVA:

Cereales, forrajes, arroz, piensos, suministros, fitosanitarios, abonos, combustibles, laboratorio, quesos.

CARGOS QUE DESEMPEÑA:

Presidente de Cooperativas Agro-alimentarias Aragón, Presidente de la Cooperativa Los Monegros de Sariñena

VICEPRESIDENTE PRIMERO COOPERATIVAS AGRO-ALIMENTARIAS ARAGÓN

Pedro José Naudín Gracia



ZARAGOZA

COOPERATIVA O SAT A LA QUE PERTENECE:

ARENTO, Grupo Cooperativo Agroalimentario de Aragón, S. Coop de Zaragoza

ACTIVIDADES DE LA COOPERATIVA:

Cereales, oleaginosas y forrajes, frutos secos y porcino en vivo. Orientación al agricultor en la producción de alimentos de calidad, trazabilidad y seguridad alimentaria adecuada. Apoyo a la producción con eficacia, genética y gestión. Amplia producción de fertilizantes y semillas. Estaciones de servicio de carburantes. Componen el Grupo Arento, Industrias Cárnicas, Nutrigal, Arento Logística, Arento Energía, Consorcio de Frutos Secos Aragón SL.

CARGOS QUE DESEMPEÑA:

Vicepresidente 1º de Cooperativas Agro-alimentarias Aragón, Responsable Sectorial de Cooperativas Agro-alimentarias Aragón de Cultivos Herbáceos y Suministros, Presidente de ARENTO, Grupo Cooperativo Agroalimentario de Aragón, S. Coop

VICEPRESIDENTE SEGUNDO COOPERATIVAS AGRO-ALIMENTARIAS ARAGÓN

Miguel Ángel Vaquero Abizanda



TERUEL

COOPERATIVA O SAT A LA QUE PERTENECE:

S. Coop. del Campo Ntra. Sra. de los Pueyos de Alcañiz (Teruel)

ACTIVIDADES DE LA COOPERATIVA:

Cereales, piensos, suministros, aceite y vino.

CARGOS QUE DESEMPEÑA:

Vicepresidente 2º de Cooperativas Agro-alimentarias Aragón, Presidente Comunidad Regantes Canal Calanda-Alcañiz

SECRETARIO COOPERATIVAS AGRO-ALIMENTARIAS ARAGÓN

Jesús Beltrán Murillo



ZARAGOZA

COOPERATIVA O SAT A LA QUE PERTENECE: Soc. Coop. Agraria San Miguel de Tauste (Zaragoza)

ACTIVIDADES DE LA COOPERATIVA: Cereales, forrajes deshidratados, suministros, (abonos, fitosanitarios, fertilizantes, ferretería, gasóleo), pienso, porcino, frutos secos, certificación de semillas.

CARGOS QUE DESEMPEÑA: Secretario de Cooperativas Agro-alimentarias Aragón, Vocal Soc. Coop. Agraria San Miguel

VOCAL 1º COOPERATIVAS AGRO-ALIMENTARIAS ARAGÓN

Ángel Meseguer Arrufat



TERUEL

COOPERATIVA O SAT A LA QUE PERTENECE: S.A.T. Nº 3117 Bajo Aragón Turolense de Alcañiz (Teruel)

ACTIVIDADES DE LA COOPERATIVA: Procesado y comercialización de la almendra de productores principalmente de Aragón, con proyección internacional de sus productos, ofrece al mercado desde almendra en grano y repelados hasta elaborados de almendra de alto valor añadido, tanto en envases para industria como para detal.

CARGOS QUE DESEMPEÑA: Vocal 1º Cooperativas Agro-alimentarias Aragón, Vocal S.A.T. Nº 3117 Bajo Aragón Turolense

VOCAL 2º COOPERATIVAS AGRO-ALIMENTARIAS ARAGÓN

José Antonio Blesa Sanz



ZARAGOZA

COOPERATIVA O SAT A LA QUE PERTENECE: Soc. Coop. Agraria San Lamberto de Zaragoza

ACTIVIDADES DE LA COOPERATIVA: Cereales, forrajes, suministros (carburantes, semillas y fertilizantes)

CARGOS QUE DESEMPEÑA: Vocal 2º Cooperativas Agro-alimentarias Aragón, Vicepresidente Soc. Coop. Agraria San Lamberto, Vicepresidente Soc. Coop. de Frutas y Hortalizas San Lamberto, Tesorero Sindicato de Riegos de Miraflores

VOCAL 3º COOPERATIVAS AGRO-ALIMENTARIAS ARAGÓN

Ricardo Gistau Latre



HUESCA

COOPERATIVA O SAT A LA QUE PERTENECE: S. Coop. del Campo San Marcos Binacetense Ltda. de Binaced (Huesca)

ACTIVIDADES DE LA COOPERATIVA: Comercio mayor de frutas y hortalizas, comercio mayor cereales, comercio menor frutas y hortalizas, comercio mayor combustibles, fitosanitarios y abonos.

CARGOS QUE DESEMPEÑA: Vocal 3º Cooperativas Agro-alimentarias Aragón, Vocal S. Coop. del Campo San Marcos Binacetense Ltda

VOCAL 4º COOPERATIVAS AGRO-ALIMENTARIAS ARAGÓN

Andrés Cambra Cambra



HUESCA

COOPERATIVA O SAT A LA QUE PERTENECE: Soc. Coop. Ltda. Agrícola de Barbastro (Huesca).

ACTIVIDADES DE LA COOPERATIVA: Cereal, aceite, frutos secos, suministros (carburantes, fitosanitarios, semillas, fertilizantes, otros suministros).

CARGOS QUE DESEMPEÑA: Vocal 4º Cooperativas Agro-alimentarias Aragón, Vicepresidente Soc. Coop. Ltda. Agrícola de Barbastro, Vocal Comunidad de Regantes de Val de Alferche, Vocal ADS de ovino, Ovisomontano

Vocal ADS de vacuno, Valle del Cinca

MESA DE LOS CONSEJEROS

VICEPRESIDENTE PRIMERO
 COOPERATIVAS AGRO-ALIMENTARIAS ARAGÓN
Pedro José Naudín Gracia

Jesús Beltrán Murillo
 SECRETARIO COOPERATIVAS AGRO-ALIMENTARIAS ARAGÓN

José Antonio Blesa Sanz
 VOCAL 2º COOPERATIVAS AGRO-ALIMENTARIAS ARAGÓN

José Antonio Marcellán Benavente
 VOCAL 8º COOPERATIVAS AGRO-ALIMENTARIAS ARAGÓN

Luis Jesús Aznar Viñes
 INTERVENTOR 1º COOPERATIVAS AGRO-ALIMENTARIAS ARAGÓN

ZARAGOZA

PRESIDENTE
 COOPERATIVAS AGRO-ALIMENTARIAS ARAGÓN
José Víctor Nogués Barraguer

Ricardo Gistau Latre
 VOCAL 3º COOPERATIVAS AGRO-ALIMENTARIAS ARAGÓN

Andrés Cambra Cambra
 VOCAL 4º COOPERATIVAS AGRO-ALIMENTARIAS ARAGÓN

José María Alcubierre Puértolas
 VOCAL 5º COOPERATIVAS AGRO-ALIMENTARIAS ARAGÓN

José Manuel Macarulla Lacambra
 INTERVENTOR 3º COOPERATIVAS AGRO-ALIMENTARIAS ARAGÓN

HUESCA

VICEPRESIDENTE SEGUNDO
 COOPERATIVAS AGRO-ALIMENTARIAS ARAGÓN
Miguel Ángel Vaquero Abizanda

Angel Meseguer Arrufat
 VOCAL 1º COOPERATIVAS AGRO-ALIMENTARIAS ARAGÓN

Carlos Hernández Castillo
 VOCAL 6º COOPERATIVAS AGRO-ALIMENTARIAS ARAGÓN

Delfín Albesa Barberán
 VOCAL 7º COOPERATIVAS AGRO-ALIMENTARIAS ARAGÓN

José Javier Cervera Tolosa
 INTERVENTOR 2º COOPERATIVAS AGRO-ALIMENTARIAS ARAGÓN

TERUEL



HUESCA

VOCAL 5º
 COOPERATIVAS AGRO-ALIMENTARIAS ARAGÓN
José María Alcubierre Puértolas

COOPERATIVA O SAT A LA QUE PERTENECE: Cooperativa Comarcal del Campo Virgen de la Corona de Almudévar (Huesca)
ACTIVIDADES DE LA COOPERATIVA: Forrajes deshidratados, secado de maíz y arroz. Abonos, fitosanitarios. Vino, aceite, almendras, así como combustibles, ferretería, otros.
CARGOS QUE DESEMPEÑA: Vocal 5º Cooperativas Agro-alimentarias Aragón, Vocal de la Cooperativa Comarcal del Campo Virgen de la Corona, Responsable UAGA Monegros, Concejal de Torralba de Aragón



ZARAGOZA

VOCAL 8º
 COOPERATIVAS AGRO-ALIMENTARIAS ARAGÓN
José Antonio Marcellán Benavente

COOPERATIVA O SAT A LA QUE PERTENECE: S. Coop. Agraria Virgen de la Oliva S.C.L. de Ejea (Zaragoza)
ACTIVIDADES DE LA COOPERATIVA: Forrajes deshidratados, secado de maíz y arroz, OPFH universal, seguros, venta y distribución de gasóleos, multiplicadora de semillas, venta y aplicación de abonos y fitosanitarios.
CARGOS QUE DESEMPEÑA: Vocal 8º Cooperativas Agro-alimentarias Aragón, Vocal S. Coop. Agraria Virgen de la Oliva S.C.L, Presidente Arrocería del Pirineo Soc. Coop. Ltda, Presidente Arrocería Navarro Aragonesa SCL



TERUEL

VOCAL 6º
 COOPERATIVAS AGRO-ALIMENTARIAS ARAGÓN
Carlos Hernández Castillo

COOPERATIVA O SAT A LA QUE PERTENECE: Soc. Coop. Esperanza del Jiloca(CEJI) de Calamocha (Teruel)
ACTIVIDADES DE LA COOPERATIVA: Despiece y secado de jamones y embutidos. Línea de carne fresca de porcino. Piensos y suministros (carburantes, zoosanitarios, otros suministros)
CARGOS QUE DESEMPEÑA: Vocal 6º Cooperativas Agro-alimentarias Aragón, Presidente Soc. Coop. Esperanza del Jiloca(CEJI)



ZARAGOZA

INTERVENTOR 1º
 COOPERATIVAS AGRO-ALIMENTARIAS ARAGÓN
Luis Jesús Aznar Viñes

COOPERATIVA O SAT A LA QUE PERTENECE: San Juan Bautista Soc. Coop. Ltda. de Fuendejalón (Zaragoza)
ACTIVIDADES DE LA COOPERATIVA: Elaboración y comercialización de vino. Servicio al socio de suministros y gestiones aditivas.
CARGOS QUE DESEMPEÑA: Interventor 1º Cooperativas Agro-alimentarias Aragón, Presidente San Juan Bautista Soc. Coop. Ltda, Presidente Bodegas Aragonesas S.L. Vicepresidente D.O. de Borja



TERUEL

VOCAL 7º
 COOPERATIVAS AGRO-ALIMENTARIAS ARAGÓN
Delfín Albesa Barberán

COOPERATIVA O SAT A LA QUE PERTENECE: GUCO perteneciente al Grupo Arcoiris de Valderrobres (Teruel)
ACTIVIDADES DE LA COOPERATIVA: Ganadería, fabricación de piensos, investigación en genética de calidad para cerdos y conejos, centros de inseminación, granjas de multiplicación y selección porcina, venta de pollo en vivo, ventada cárnicos, elaborados y embutidos a partir del cerdo D.O, venta de conejo con marca propia de calidad, matadero, salas de despiece y secaderos, tiendas, transpote de materias primas y reciclaje de purines. Por otra parte gestoría, correduría de seguros, agencia inmobiliaria y de vacaciones, restaurante, taller mecánico, poste de gasóleo y servicio de distribución, supermercado, materiales de construcción, centro de jardinería, montajes y construcciones industriales para granjas. Además, central de compras y departamentos de calidad, marketing, informática, formación, prevención y ayudas; servicios en limpieza y mantenimiento, pintura y decoración.
CARGOS QUE DESEMPEÑA: Vocal 7º Cooperativas Agro-alimentarias Aragón, Presidente SAT Arco Iris, Presidente S.A.T. 2180-Ganadera Unida Comarcal (GUCO), Consejero del Consejo Rector de la Denominación de Origen Jamón de Teruel.



TERUEL

INTERVENTOR 2º
 COOPERATIVAS AGRO-ALIMENTARIAS ARAGÓN
José Javier Cervera Tolosa

COOPERATIVA O SAT A LA QUE PERTENECE: Cereales Teruel S. Coop. de Teruel
ACTIVIDADES DE LA COOPERATIVA: Cereales, inputs agrícolas, gasóleo, energías renovables, piensos.
CARGOS QUE DESEMPEÑA: Interventor 2º Cooperativas Agro-alimentarias Aragón, Presidente Sección Bañón y Vocal de Cereales Teruel S. Coop.



HUESCA

INTERVENTOR 3º
 COOPERATIVAS AGRO-ALIMENTARIAS ARAGÓN
José Manuel Macarulla Lacambra

COOPERATIVA O SAT A LA QUE PERTENECE: Asociación de Criadores de Raza Bovina Parda de Montañana (ARAPARDA) de Monzón (Huesca)
ACTIVIDADES DE LA COOPERATIVA: Ganadería de la Raza Parda de Montaña.
CARGOS QUE DESEMPEÑA: Interventor 3º Cooperativas Agro-alimentarias Aragón, Director Ejecutivo ARAPARDA, Secretario General SAT Ganadera Parda de Montaña

PRODUCTOS Y SERVICIOS AGROSANTANDER

Mucho campo para crecer

En Banco Santander ponemos a su disposición la más amplia oferta de productos de financiación para agricultores y ganaderos: **Anticipos de la PAC y para sus cosechas, Línea BEI Agro, Préstamos y créditos para compra y mejora de sus explotaciones...** para que siempre tenga todo lo que necesite para hacer crecer su negocio.

Solicite más información en su oficina Santander más próxima o llamando a **Superlínea 902 24 24 24**.

Queremos
ser tu banco



Santander

un banco para tus ideas

bancosantander.es
bsan.mobi

AYUDAS ACOPLADAS DE LA PAC A LOS FORRAJES: EL PORQUÉ DE SU NECESIDAD

El sector de los forrajes deshidratados en España ha sido uno de los motores fundamentales de la agroindustria durante los últimos 20 años.

José Enrique Cuartero

PRESIDENTE DEL SECTOR DE FORRAJES DESHIDRATADOS.

A lo largo de este periodo, España ha evolucionado de una manera muy importante en este tipo de cultivo, siendo actualmente un icono en materia de producción de forrajes deshidratados en toda Europa. Y concretando más el ámbito territorial, dentro de España, la Comunidad Autónoma de Aragón es la mayor productora.

A raíz de la entrada de España en el Mercado Común Europeo, a lo largo de muchos años las industrias recibieron ayudas a la deshidratación, a la vez que se han ido abriendo mercados no solo dentro de España, sino también a nivel de exportación. Los Emiratos Árabes han sido en los últimos tiempos nuestro mayor mercado exterior en cuanto a la compra de este género tan solicitado por sus características tan singulares para la nutrición animal, en especial para el vacuno de leche.

Pero además, tanto de forma directa como indirecta, ha generado una gran cantidad de puestos de trabajo, no solo dentro del colectivo de agricultores, sino también por su forma de recolectarlo, por su transformación y por su logística: creando y manteniendo miles de puestos de trabajo.

Por un lado en las Empresas de fabricación de maquinaria agrícola (segadoras, rastrillos, carros picadores...), en los talleres de mantenimiento de maquinaria y de las instalaciones y fábricas existentes, en las flotas de transporte que trasladan 700.000Tm de producto final todos los años hasta los puertos para ser exportadas (además del transporte del consumo nacional), etc.

Dentro de los forrajes, la protagonista principal de la expansión de este sector es la alfalfa, la conocida como "reina de la proteína". Existen otros muchos cultivos herbáceos que se deshidratan en forma de pellet o en formato de paca, pero el género que se nos demanda a nivel de la exportación es la alfalfa, y no otros productos. Sus cualidades nutritivas, su conteni-

do en proteína y fibra, la convierten en el herbáceo más demandado por la ganadería láctea, cunícola y ovina.

ACONTECIMIENTOS RECIENTES

En los últimos tiempos, y como ha ocurrido en todos los negocios, la sombra de las debilidades se ha cernido sobre nosotros y ante esta nueva situación debemos reaccionar a tiempo y no sólo desde el propio sector. Necesitamos la ayuda de la Administración y, dentro de sus competencias, las decisiones que lleve a cabo en la nueva reforma de la PAC serán claves para que el sector pueda tener o no, un futuro prometedor.

Las industrias ya hace años que dejaron de percibir las ayudas a la deshidratación; y desde entonces y de forma paralela a su desaparición, todo el proceso productivo ha sufrido un fuerte incremento en sus costes, en todos y cada uno de sus eslabones. Por parte del productor, se ha incrementado el gasto en combustible, en la tecnología (aunque es necesaria, primeramente hay que invertir recursos financieros en ella), en el precio del agua de riego, en los costes energéticos para regar el cultivo...

Por otra parte, en la industria también se han sufrido altos incrementos de costes en su proceso productivo, especialmente en el coste de la luz (incremento del coste de la potencia contratada un 150% el pasado 31 de agosto de 2013) ó también el aumento de precio de cualquier combustible para deshidratar el forraje (gas, fuel, gasoil, biomasa...).

En definitiva, los costes fijos y variables han experimentado una evolución al alza que nos conduce a situarnos en los umbrales de la no rentabilidad ni del cultivo ni del proceso industrial.

SITUACION ACTUAL

Desde las diferentes organizaciones empresariales y representativas en las que está implicada la alfalfa deshidratada (AEFA, AIFE, Coop Agroalimentarias de Aragón y de España), se ha luchado para que en la última reforma de la PAC, que todavía está sobre la mesa para debatir sus "últimos flecos", se defienda la alfalfa como un producto estratégico, de presente



y de futuro, que actúa como correa de transmisión entre la agroindustria y la ganadería.

Aproximadamente el 1,5% del paquete de la PAC se decidió destinarlo a cultivos proteicos, dado que Europa es deficitaria en proteína vegetal. A modo de intentar contrarrestar ese déficit se ha planteado esta pequeña ayuda a los cultivos ricos en proteína.

En sus primeras etapas de decisión, se emitió una lista de cultivos en los que esta ayuda tenía cabida pero dentro de ellos no entraba la alfalfa. En dicha lista se contemplaban, entre otros, los guisantes, altramuces, habas, habines...es decir, básicamente los cultivos contemplados en la anterior OCM de cultivos proteaginosos.

En una segunda fase se nos informó que se añadían a esta lista el girasol y resto de cultivos de la antigua OCM de cultivos oleaginosos; y es aquí donde estamos disconformes con esta decisión por varios motivos.

Necesitamos la ayuda de la Administración, y las decisiones que lleve a cabo en la reforma de la PAC serán claves para que el sector pueda tener o no, un futuro prometedor

Se ha luchado para que en la última reforma de la PAC se defienda la alfalfa como un producto estratégico que actúa como correa de transmisión entre la agroindustria y la ganadería

- El girasol es un cultivo que está muy geolocalizado. Los mayores productores son Castilla León y Andalucía, por lo que la ayuda no se distribuiría de una forma equitativa sino muy concreta hacia unas zonas mientras que otras no podrán aprovecharse de ella.

- Este cultivo, así como su entramado comercial, están en manos de grandes grupos multinacionales que funcionan en régimen de duopsonio. No es comparable ayudar a un cultivo que no genera valor añadido en la cadena comercial a otro como la alfalfa que sí lo hace.

- Las cotizaciones del girasol en el mercado están dominadas por estos grandes grupos, y en los últimos años está obteniendo un nivel de precios muy elevados. Se han firmado contratos en torno a 400 €/tm; algo incomparable con otros cultivos.

- ¿Alguien ha pedido, al menos de forma oficial, que se otorgue una ayuda al girasol?...se está destinando una ayuda a un cultivo que bajo nuestro punto de vista no lo necesita, ya que el productor de girasol sabe que debe seguir cultivando girasol en el secano, tanto por principios de rotación de cultivos como por su buena rentabilidad. Pero, además, ahora se encontraría con una ayuda que no ha pedido y que no es clave para que el cultivo sea más rentable, pero que originará una dilución del paquete económico que esta ayuda aporta. Es decir, al introducir al girasol dentro de la lista, los 44.500.000 € de dotación presupuestaria para todos los productos contemplados se dividirán entre 1.442.000 Has, lo que hace una ayuda de unos 30€/Ha. Este nivel de ayuda no hace ni más ni menos rentable a ningún cultivo.

- No estamos diciendo con esto que no estemos conformes con que se de este paquete económico sino con su forma de repartirlo.

- Se incluye la alfalfa de secano de más de 2tm/Ha de rendimiento. Vuelve a ser una solución muy geolocalizada. ¿Quién produce este rendimiento en secano? Básicamente Castilla León.

- Y el mayor error de reparto de esta ayuda: EXCLUIR la alfalfa de regadío. La "reina de la proteína", la que hace que este sector forrajero pueda seguir vivo, el cultivo que por excelencia fija carbono en el suelo, sintetizadora de nitrógeno como leguminosa, cultivo que ali-

PASA A LA PÁG. SIGUIENTE >>>



VIENE DE LA PÁG. ANTERIOR

menta las industrias y genera empleo... La alfalfa de regadío es la que produce un mayor rendimiento en proteína bruta por hectárea, el cultivo que puede mover el sector, y el que debe alimentar tanto a nuestro mercado nacional como a los mercados que nos empiezan a demandar este producto forrajero y no otro. Arabia Saudí, Jordania, Sudan, China..., pero que debe ser rentable para las industrias el producirlo y deshidratarlo.

CONCLUSIONES

Desde Cooperativas Agroalimentarias de España y AEFA (Asociación Española de Fabricantes de Alfalfa), creemos que debería reconsiderarse la forma de repartir esta ayuda.

La forma más productiva de aprovechar los 44.500.000 €, sería seguir el criterio de ayudar a los cultivos proteicos, pero lógicamente no metiendo en este paquete al girasol, porque además de ser innecesaria esta ayuda para este cultivo discrimina a muchas zonas de España que no lo producen. Por otro lado porque el girasol no forma parte de los cultivos proteicos por excelencia y porque alimentamos financieramente un cultivo cuya comercialización está en manos de grandes grupos (multinacionales).

Finalmente, creemos y pedimos que la alfalfa de regadío se introduzca dentro de esta ayuda. Contrariamente al girasol, esta leguminosa:

- Es proteica por excelencia.
- Está distribuida por toda España, por lo que la ayuda será repartida más equitativamente por todas las zonas productoras.
- Es fuente de alimentación de industria y no podemos permitir invitar a que el agricultor abandone la alfalfa para cultivar otros forrajes más económicos en costes, pero que no tienen comercialización para la industria.

- Lo que hoy se demanda y se prevé demandar en un futuro es alfalfa y no otros forrajes.

- España hoy sufre uno de los mayores stocks de forrajes de segunda categoría fabricados a base de hierbas, y no de alfalfa, lo que demuestra que la demanda actual y futura para alimentar la ganadería no es un forraje verde, hecho a base de mezclas de hierbas u subproductos sino de alfalfa de calidad.

- Mediante esta ayuda a la alfalfa de regadío, las industrias a las que tanto se ha apoyado años atrás, seguirán siendo abastecidas porque el agricultor no habrá abandonado el cultivo de la alfalfa, manteniendo un sector estratégico.

DEBILIDADES DEL SECTOR

Nuestro país, al igual que ha ocurrido con otros sectores, ya sean agroalimentarios o energéticos, ha dejado que la alfalfa esté dejando de estar en nuestras manos. Es cierto que el mundo de la globalización ha posibilitado que hoy en día podamos instalar una empresa en cualquier parte del mundo, pero creo que cada país debe de preservar su tejido industrial de cara a su propia estabilidad y de cara a afrontar un futuro prometedor para cada sector.

Son varias las fábricas que ya han sido adquiridas por grupos inversores provenientes de Emiratos Árabes Unidos, produciendo ellos mismos en España lo que antes nos demandaban a las industrias de capital nacional; y por lo tanto contrarrestando nuestra exportación a terceros países. Si estos grupos inversores cada vez se adueñan de más fábricas, se corre el riesgo de que el precio dominante sea cada vez más impuesto por el comprador y no sea negociado con los productores.

Espero y deseo lo mejor para este cultivo que tanto ha aportado al campo y a sus productores. ■

Desde Cooperativas Agroalimentarias de España y AEFA, creemos que debería reconsiderarse la forma de repartir esta ayuda

Se estima un considerable incremento en la cosecha de fruta de hueso para este año

Aumentará la cantidad de paraguayo, melocotón, nectarina y ciruela producida, mientras que descenderá la de albaricoque

David Carazo

COOPERATIVAS AGROALIMENTARIAS ARAGÓN

Según las estimaciones realizadas por los técnicos de Cooperativas Agro-alimentarias para la campaña 2014, se espera un considerable aumento en la cosecha de fruta de hueso en España, especialmente en paraguayo y nectarina, mientras que descende la producción de albaricoque.

De acuerdo a las cifras del estudio, la producción de fruta de hueso ascenderá a 1.579.550 toneladas, lo que supone un ascenso en la producción del 13,55 % con respecto a 2013, y del 17,83 % respecto a la media de los últimos 5 años.

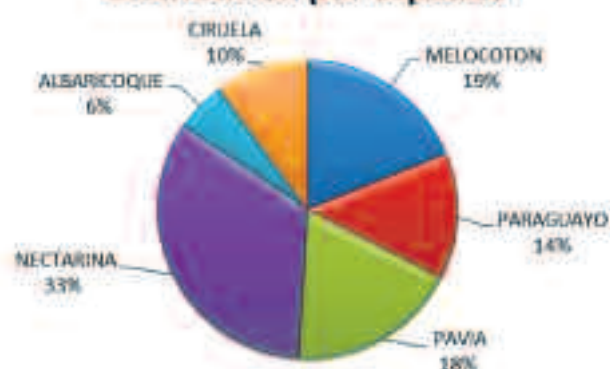
De estas 1.579.550 toneladas, la especie con mayor volumen es la nectarina, con un 29 %, seguida de melocotón y pavia con cuotas del 19 y 18 %, respectivamente. Cabe destacar el fuerte incremento de producción de paraguayo (un 33 % respecto a su producción del 2013), acercándose ya al 14 % de la producción total de fruta de hueso. El paraguayo es un producto que desde 2010, año en el que comenzamos a tener estadísticas de su producción, ha multiplicado por 4 la cosecha obtenida. Actualmente, siguen entrando en producción plantaciones realizadas en los últimos años, lo que hace previsible que sus producciones sigan aumentando, si bien, se está comenzando a realizar reinjerto en otras especies.

Así, se espera una producción de 299.229 toneladas de melocotón (+7,46% en relación a 2013), 215.260 toneladas de paraguayo (+29,49%), 290.056 toneladas de pavia (+1,97%), 529.240 toneladas de nectarina (+14,41%), 87.949 toneladas de albaricoque (-9,75 %) y 157.816 toneladas de ciruela (+54,98%).

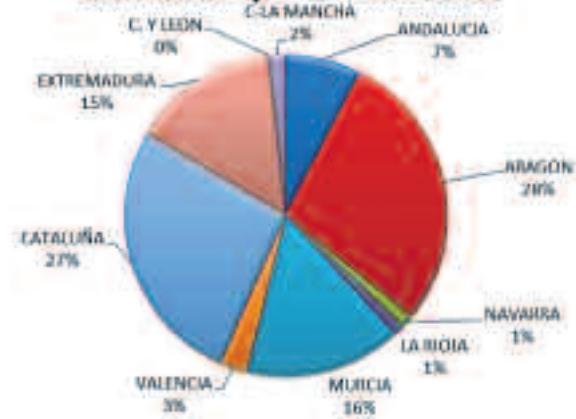
Distribución por Comunidades Autónomas

Por comunidades autónomas, Aragón se presenta a la cabeza en producción de fruta de hueso con un 28 %, seguida por Cataluña y Murcia, con el 27 % y 16 % de la producción, respectivamente.

Distribución por especies



Distribución por comunidades



El inicio de la campaña se ha caracterizado por un invierno suave, y una buena parte de la primavera cálida y seca. La presencia de heladas ha sido poco significativa. Estos factores han provocado una precocidad con respecto al su estado fenológico habitual, que en rasgos generales ha provocado los siguientes efectos:

En Aragón, se estima un adelanto de campaña de 7 días, por lo que se espera que nuestras producciones coincidirán en el mercado con otras producciones, afectando negativamente a las ventas. En conjunto se prevé una producción un 7% mayor que el año pasado, en buena parte ocasionado por la entrada en producción de nuevas plantaciones, especialmente de paraguayos.

En Murcia, llevan 10 días de adelanto respecto al 2013. En cambio el viento ha provocado problemas de deshidratación de flores y por lo tanto un mal cuajado del fruto.

En Cataluña, las condiciones climáticas durante la floración y el cuajado han sido favorables y la evolución del fruto está siendo correcta, a excepción de algunas variedades de ciruela y albaricoque.

Se espera un notable ascenso en la producción de Europa

Según los datos ofrecidos por Europech 2014, la cosecha europea de melocotón, pavia y nectarina alcanzará 3.047.390 toneladas, cifra que supone un ascenso del 11 % con respecto a la pasada campaña y de un 8 % respecto a la media de los últimos cinco años. En general, todos los países anuncian un incremento de sus producciones en mayor o menor medida.

En cifras totales, el principal productor de estas tres categorías es Italia, con una producción estimada de 1.417.785 toneladas, seguida de España con 1.043.729 toneladas, Grecia con 330.200 toneladas y Francia con 255.876 toneladas. ■

Red Ganadera Caspe

La integración Cooperativa y su visión a 10 años a debate en Cooperativa Ganadera de Caspe

El pasado martes 13 de mayo, Fernando Marcén dio su última conferencia como Presidente de la Federación de Cooperativas Agroalimentarias de España en las instalaciones de RED Ganadera Caspe, en la que trató la integración cooperativa y su visión a 10 años ante casi 80 personas representantes y socios cooperativistas de más de 20 cooperativas de Aragón

RED GANADERA CASPE

Marcén comenzó su exposición destacando la gran importancia que tienen las cooperativas en el panorama productivo español. Las cooperativas agroalimentarias son más de 3.900, facturan aproximadamente 26.000 Millones de euros y dan trabajo en planta a 100.000 trabajadores y 20.000 trabajadores en campo. Destacó también la gran calidad de los productos agroalimentarios que se producen en España y la necesidad cada vez mayor de salir a vender fuera. Según dijo "...debemos unir nuestras producciones y aportar al mercado un volumen y una continuidad adecuada, dado que sino sólo seremos proveedores, pero no tendremos clientes...". "Para salir fuera hay que tener dimensión".

A continuación destacó que el año pasado se aprobó la Ley de Integración Cooperativa. Comentó que lo más importante es el "Mensaje Político" que supone haber aprobado esta Ley casi por unanimidad, y en el que su principal objetivo es el de generar competi-



Fernando Marcén, ex Presidente de la Federación de Cooperativas Agroalimentarias de España, en la jornada de "La integración cooperativa, visión a 10 años".

tividad y uno de los caminos para la supervivencia de las propias cooperativas.

Destacó la figura de Red Ganadera Caspe como entidad Cooperativa que en los últimos años ha sufrido una transformación, gracias al trabajo de los socios y empleados consiguiendo alcanzar objetivos

económicos y de calidad que la sitúan como referente en el Sector".

Tomás Fillola Director General de la red participada RED Ganadera Caspe destacó "Nos encontramos en un momento ilusionante. Veo a la gente con muchísimas ganas. Estos primeros meses del 2014 están siendo muy satis-

factorios. Día a día vamos cumpliendo con los objetivos enmarcados en nuestro Plan Estratégico en el que el I+D+i tiene un papel fundamental".

Como conclusión de la reunión pudimos oír el convencimiento de Fernando Marcén sobre el futuro de las cooperativas: "El futuro

está en el crecimiento, prepararse para el mercado exterior, adquirir dimensión y ser competitivos". "Tenemos la materia prima, la producción, también tenemos crédito... debemos aprovechar estos factores para poder crecer".

Los asistentes pudieron participar en un debate en el que se habló de unos requisitos excesivamente exigentes para poder acceder a las ayudas para incentivar esta integración cooperativa así como de las dificultades de la aplicación práctica de esta nueva ley.

Destacar en una entrevista a Fernando Marcén habló de la política agraria común. "Hemos perdido una oportunidad de oro para corregir situaciones injustas. Si la analizamos con la recepción de ayudas individuales, ha habido una rebaja pero no significativa. Sin embargo hay que ir más allá y ha habido miedo de cambiar las cosas".

Por último destacar la visión de Marcén del sector agroalimentario en un período de 10 años, en el que ve el sector en un momento de cambio de tendencia. Tenemos que creernos que somos el puntal de nuestra economía. Si conseguimos esto, los políticos deberán apoyarnos. ■

¿ERES SOCIO DE UNA COOPERATIVA Y NECESITAS AYUDA INFORMÁTICA?

¿ESTÁS ATASCADO CON TU ORDENADOR Y NO PUEDES CONTINUAR?

NOSOTROS PODEMOS AYUDARTE, SOLUCIONAMOS TUS PROBLEMAS TELEMÁTICAMENTE

**SOLO POR
12€
MES**

**EXCEL**

¿Cómo hacer una tabla de amortización?
¿Cómo hacer una base de datos?
¿Cómo ordenar y buscar datos en excel?

**WORD**

¿Cómo insertar una imagen o una tabla?
¿Qué se entiende por una marca de agua?
¿Cómo hacer un cálculo en una tabla?

**WINDOWS**

¿Sabes qué es una extensión de un fichero?
¿Cómo se instala una impresora?
¿Cómo enviar un fichero por e-mail?

Si eres una cooperativa o una empresa
tenemos planes que se adaptan a ti.



cooperativas
agro-alimentarias
Aragón

Red Ganadera Caspe



Grupo de empresarios aragoneses que visitaron las instalaciones de Red Ganadera Caspe.



D. Antonio Gasión Aguilar, Director General del IAF, haciendo entrega del reconocimiento Aragón Empresa a D. Andrés Martín Pinós, Presidente de Cooperativa Ganadera de Caspe.

JORNADA EMPRESARIAL CONJUNTA DEL INSTITUTO ARAGONÉS DE FOMENTO Y RED GANADERA CASPE

La jornada comenzó con la apertura por parte del Director Gerente del Instituto Aragonés de Fomento D. Antonio Gasión Aguilar, continuó con la bienvenida del Presidente de la Cooperativa Ganadera de Caspe D. Andrés Martín Pinós y transcurrió con ponencias para explicar el Modelo de RED Ganadera Caspe

RED GANADERA CASPE

Luisa Fernanda Rudi en representación del Gobierno de Aragón, a través del Instituto Aragonés de Fomento, otorgó el día 6 de noviembre del año pasado a Cooperativa Ganadera de Caspe junto con otras 38 empresas, el reconocimiento del Sello de Excelencia Aragón Empresa que se otorgó a aquellas organizaciones que demostraron un alto nivel de compromiso con la Excelencia.

Entre los objetivos que tiene pertenecer a esta organización se encuentran los de

- Transmitir y fomentar el uso e implementación de las herramientas y modelos de gestión excelentes con el fin de aumentar la



Parte del grupo de empresarios en el recorrido por las instalaciones de Red Ganadera.



Visita al edificio de Red Ganadera Caspe.

competitividad de las empresas y organizaciones aragonesas.

- Potenciar la labor de los mejores y promocionar la capacidad empresarial de Aragón, creando una imagen diferenciadora de nuestras empresas.

- Creación de una marca de excelencia para las organizaciones, que puedan difundir aquellas que acrediten su nivel de gestión ejemplar.

- Establecer un foro de aprendizaje común para el mejor cono-

cimiento y utilización de herramientas avanzadas de gestión empresarial.

Es en este contexto, y concretamente en el último punto de establecer un foro de aprendizaje común, donde el pasado día 11 de

junio más de 30 empresarios de todo Aragón se interesaron por el Modelo de RED Ganadera Caspe.

La jornada estuvo organizada por el Instituto Aragonés de Fomento. Cooperativa Ganadera de Caspe, como empresa fundadora del Sello Aragón Empresa, se comprometió a desarrollar y transmitir la excelencia empresarial. La jornada comenzó con la apertura por parte del Director Gerente del Instituto Aragonés de Fomento D. Antonio Gasión Aguilar, continuó con la bienvenida del Presidente de la Cooperativa Ganadera de Caspe D. Andrés Martín Pinós y transcurrió con ponencias para explicar el Modelo de RED Ganadera Caspe. En ellas se habló de la importancia del Gobierno Corporativo en las Cooperativas y en RED Ganadera Caspe, así como de la comercialización y el destino de nuestras producciones, para acabar con la presentación por parte del Director General D. Tomás Fillola de la trayectoria de Cooperativa Ganadera de Caspe, así como la formación de la Red participada RED Ganadera Caspe. También tuvieron ocasión de visitar las instalaciones y disfrutar de un rato de conversación y compartir experiencias, en el almuerzo organizado para los visitantes. ■



**Grupo
AEX**

Aspiraciones y Elevadores Xiloca, S.L.

TALLERES:

Sector 1, Calle Venus, Nave 2
50830 VILLANUEVA DE GALLEGU (Zaragoza)
Teléfono y Fax: 976 451 733 - aex@grupoax.es
www.grupoax.es

Un buen mantenimiento industrial mejora los resultados y aumenta el rendimiento de sus instalaciones. Proyectos industriales a su medida



Aspiración de polvo.



Mecanización de silos.



Mecanización de naves.

Visitenos en: www.grupoax.es y pida presupuesto.

Red Ganadera Caspe

FORO DE TRABAJADORES 2014 de RED Ganadera Caspe

Como cada año los trabajadores de las empresas de RED Ganadera Caspe y miembros de Consejo Rector de la Cooperativa se reunieron en la Cooperativa Ganadera de Caspe para poder convivir y a su vez conocer de primera mano la marcha de las empresas.

RED GANADERA CASPE

La primera parte de la jornada transcurrió con las diferentes ponencias y presentaciones que se prepararon de interés para los trabajadores. La primera de ellas fue la presentación del Director General Tomás Fillola de los Resultados de RED Ganadera Caspe, los proyectos de futuro, los presupuestos para el año 2014 y en definitiva conocer de la mano del máximo responsable el futuro de la empresa para la que trabajan.

En segundo lugar y como tema estrella de estas charlas podemos destacar la presentación por parte de la Responsable de Riesgos laborales Ana Belén Masamunt, de los temas más importantes realizados en los riegos laborales de todas las empresas de RED Ganadera, así como la concienciación y la actitud que los trabajadores deberían de tener ante cualquier posible riesgo planteado en su puesto de trabajo. A su vez Antonio Fraguas



Trabajadores de Red Ganadera Caspe en las ponencias del día del Foro de Trabajadores 2014.

abogado de la casa nos explicó la Ley de Prevención de Riesgos Laborales, las responsabilidades de la empresa con el trabajador, así como el trabajador con la empresa.

Seguidamente se contó con la presencia del autor de las esculturas, Santiago Gimeno, que RED Ganadera Caspe tiene en sus instalaciones, para explicar el significado

de las mismas desde el punto de vista del autor. Por último Raúl Gutiérrez director de comercialización de Red Ganadera Caspe habló de las grandes ventajas de la carne de cerdo (carne blanca), sus propiedades, la comparación con otras carnes blancas, el posicionamiento de dicha carne en la pirámide nutricional, así como el gran esfuerzo



Trabajadores en la comida barbacoa al aire libre celebrada en la Cooperativa Ganadera de Caspe.



Raúl Gutiérrez Director de comercialización explicando las grandes ventajas de la carne blanca de cerdo.

que está comenzando a hacer la Interprofesional del Sector porcino para comunicar estas grandes ventajas al consumidor e intentar paliar los grandes mitos que sobre la carne de cerdo tienen la mayor parte de los consumidores.

Para acabar la jornada, todos los trabajadores y miembros del Consejo Rector pudieron disfru-

tar de una barbacoa al aire libre en la que se degustaron las diferentes piezas de cerdos criados por las empresas de RED Ganadera. El solomillo, el lomo, la carne magra, el jamón, el secreto, la panceta, entre otras, fueron la base principal de esta comida, que sirvió a su vez para disfrutar de un rato de ocio y esparcimiento de todos juntos. ■

ESCULTURA REDES V

RED GANADERA CASPE

Esta escultura, realizada en acero corten, forma parte de un conjunto de obras que el autor, Santiago Gimeno, inició en el año 2002 con la serie "Redes" en la Sala Luzán de la CAI.

Lo que representa para el autor es lo siguiente: Está compuesta de tres volúmenes cuadrados en forma de ventanas y habla de los canales de comunicación representados por listones de metal que, de forma desordenada, como proyectándose



hacia el exterior, salen de los marcos. Estos representan esos conductos que la tecnología actual en forma de redes humanas, electrónicas y tecnológicas hacen posibles las sensaciones visuales, emocionales y de comunicación entre las personas.

Lo que para nosotros representa es nuestro proyecto RED Ganadera de Caspe, una serie de empresas mercantiles y cooperativas que con la unión, la misma gestión y el trabajo y esfuerzo de todos han sido capaces de generar una estructura fuerte y arraigada en la comarca. ■



ARRIBA: Escultura REDES Santiago Gimeno. Edificio RED Ganadera Caspe.

A LA IZQUIERDA: Escultura turбина. Edificio Red Ganadera Caspe.

Grupo Arcoiris



ARCOIRIS



IMAGEN CORTADA POR EMMA ZAFÓN.
PERIÓDICO LA COMARCA

Éxito de las Jornadas Porcinas; referente para el sector porcino en comarca del Matarraña

Elisabeth Martí

PERODISTA ESPECIALIZADA
EN COMUNICACIÓN ALIMENTARIA

Solución para patologías y enfermedades, óptima alimentación y mantenimiento de las explotaciones. Estos fueron los tres temas sobre los cuales se centraron las charlas en las Jornadas Porcinas.

que ya van por su edición número 14. Organizadas por GUCO-Grupo Arcoiris durante los días 9, 10 y 11 de abril en Peñarroya de Tastavins, este encuentro se ha convertido en un punto de referencia obligado para el sector porcino en el Matarraña, puesto que

se presentan novedades año tras año destinadas a mejorar el conocimiento técnico, veterinario y administrativo de las explotaciones ganaderas.

Más de 100 asistentes por sesión avalan la buena acogida de esta iniciativa anual. ■

JORNADAS PORCINAS 14 años de avances al servicio del ganadero

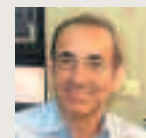
Desde las primeras jornadas hasta hoy han pasado 14 años en los que los que se han abordado temas técnicos y veterinarios que inciden directamente en asuntos vitales para las explotaciones como son el bienestar animal, prevención de enfermedades y correcta aplicación de fármacos, gestión de las granjas así como ahorro energético y económico, optimización de equipos veterinarios y aprovechamiento de recursos propios para lograr la

máxima producción y rentabilidad del negocio. Desde el año 2000 han pasado por la sala de conferencias del Convent de Peñarroya de Tastavins más de un centenar de destacados expertos en diferentes materias, todos ellos vinculados al sector porcino, y que han aportado sus conocimientos para que los socios de la agrupación cuenten con más y mejores conocimientos tecnológicos que faciliten su labor diaria al frente de las granjas. ■

PONENCIAS

• **José Luis Pérez.** FARMBIOCONTROL. Limpieza y desinfección en granjas porcinas • **Gonzalo Cano.** OPPGROUP. Gestión de grupos y cargas, optimización de los índices técnicos • **Enric Marco.** MARCOVETGROUP. Patologías emergentes en el ganado porcino. Síndrome del fallo de desarrollo peridestete. Diarrea epidémica porcina • **Vicente Riu.** SETNA NUTRICIÓN. Alimentación del lechón lactante • **Joan Escobet.** MARCOVETGROUP. El cebadero ideal • **Enric Marco.** MARCOVETGROUP. Incremento de enfermedades y nuevas problemáticas en cerdas derivadas del bienestar animal • **Juan Lobera.** IMIDA. Soluciones alternativas a la recogida de cadáveres: valoración, tratamiento por calor • **Antonio Muñoz.** FACULTAD VETERINARIA UNIVERSIDAD DE MURCIA. Índice de conversión global.

COMENTARIOS EN POSITIVO



• **Enric Marco i Granell,** consultor en veterinaria porcina en MarcovetGroup, ya comentaba

sobre la importancia de las Jornadas Porcinas en 2013, haciendo alusión al destacado nivel informativo de las ponencias, señalando que “han ido aumentando de nivel y manteniendo cada año la misma participación, a pesar de los malos tiempos por los que ha pasado el sector en los últimos años”. Para Marco, “las explotaciones porcinas del Matarraña destacan por su capacidad de adaptación a las distintas circunstancias que han venido surgiendo en el sector y la capacidad de trabajar en equipo bajo el paraguas de la cooperativa”.



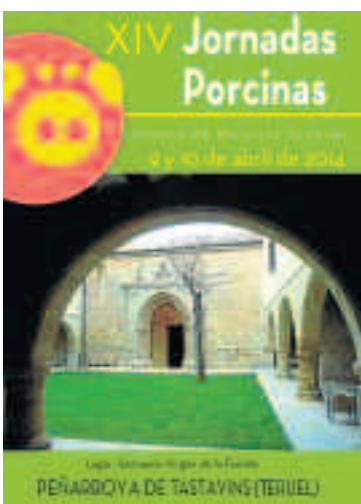
• **Carlos Buxade,** catedrático de la Escuela Superior de Ingenieros Agrónomos de Madrid, señalaba

el año pasado que “es imprescindible optimizar integralmente los procesos productivos en economías de pequeña escala, como la que encontramos en el Matarraña, basadas en la sostenibilidad de la producción”. Apreciaba Buxade que “es necesario aplicar las últimas tecnologías posibles en cada caso y aplicar también las escalas de valor, generando en los productos una diferenciación cualitativa que, a través de una adecuada comercialización, sean económicamente valorados por el mercado”.



• **Miguel Ángel Juvero,** jefe del servicio veterinario de Grupo Arcoiris y organizador de las Jornadas Porcinas, dice en 2014 que “conocer todas estas mejoras técnicas

puede ayudar a que el negocio sea rentable y que genere beneficios con un coste de mantenimiento óptimo y con el máximo aprovechamiento de los recursos”. Juvero se mostraba satisfecho porque “los asistentes se quedaron contentos y las 8 charlas fueron muy positivas, especialmente para los ganaderos”, quienes tienen en las jornadas porcinas una buena oportunidad para resolver consultas de su día a día y adaptar conocimientos técnicos altamente útiles en su día a día.



Oviaragón - Grupo Pastores

La familia Royo Lahoz, de La Hoz de la Vieja, recibió el VI Premio a la Biodiversidad que entrega Oviaragón - Grupo Pastores



Guillermo Royo Lahoz,
ganador del Premio
Biodiversidad 2014.

Oviaragón - Grupo Pastores quiso destacar el papel medioambiental que nuestra ganadería de ovino y caprino tiene en el medio rural y su contribución al equilibrio natural y la biodiversidad. Por ello, desde hace 6 años, se entrega el "Premio Biodiversidad a la ganadería de ovino y caprino en Aragón"

OVIARAGÓN - GRUPO PASTORES

Este año, la familia Royo Lahoz, de La Hoz de la Vieja, en la Comarca de las Cuenas Mineras (Teruel) recibió el Premio Biodiversidad 2014. La ganadería Royo Lahoz cuenta con un rebaño de 900 ovejas de raza Ojinegra de Teruel.

Son productores de Ternasco de Aragón y están en Oviaragón - Grupo Pastores desde el año 2001. Integrados en el programa de mejora genética que gestiona la Asociación de Ganaderos de Raza Ovina Ojinegra de Teruel (AGRO-JI). Raza especialmente adaptada al terreno donde se localiza. En una zona tradicionalmente dedicada a la agricultura cerealista de secano y a la ganadería, estas ovejas pastorean una extensión de 2.800 has de zona forestal, que comparan con el otro ganado ojinegro

que queda en el pueblo, localizada en la Sierra de Cucalón, en las estribaciones del Sistema Ibérico. Esta zona forestal, por encima de los 1000 m. de altitud, comparte los barrancos y abundantes roquedales propios de esta zona de sierra, con la vegetación típica de monte bajo compuesta principalmente por aliagas, tomillos, romeros y mielgas, y que constituyen la base alimenticia del ganado. La escasez de agua y los escasos recursos pastables obligan a recurrir todo el año al pastoreo conducido para recorrer distancias medias de 8 kilómetros diarios por terreno escarpado, y poder cubrir las necesidades alimenticias del ganado.

Además, se otorgaron dos accésits. El primer accésit a la ganadería de Jose Antonio Castellón Lanau, de Casa Ferrer de Oncins, en El Pueyo de Araguas (Huesca) con un rebaño mixto de 450 ovejas de Raza Rasa Aragonesa y 50



Jose Antonio Castellón
recibió el primer accésit.



Antonio Casajús recibió
el segundo accésit.

vacas de Raza Parda de Montaña.

Dos razas de ganado perfectamente adaptadas a un medio natural duro y exigente. Productor acreditado por el Etiquetado facultativo de Calidad vende su pro-

ducción de ovino con Oviaragón - Grupo Pastores de la que es socio desde 1993. Las ovejas de Casa Ferrer hoy junto con las de Casa Ambrosio esperan desde hace centenares de años que lleguen los

primeros días de Julio para subir a la Peña Montañesa como feligrés que se dirigen a una Catedral del pasto. Os Plans, Selva Plana, Canal Mayor, O Puntón do Pinar, As Tucas son lugares testigos de sus pasos repletos de escarpes y esplugas donde no sin peligro van robando las dulces plantas de este jardín casi prohibido para el resto de los mortales donde permanecerán hasta la San Miguelada. En el Otoño y en el invierno recogen pasto y bellotas de los densos bosques de encina, roble y pino que rodean las aldeas próximas y en Primavera aprovechan los cultivos y prados preparados para pasto.

Y el segundo accésit a la ganadería de D. Antonio Casajús Gil y Luis Casajús Larripa, de Casa Farol, en Hecho (Huesca) con 670 ovejas de Raza Ansotana (una de las razas ovinas en peligro de extinción de nuestra comunidad aragonesa) que forman parte desde su constitución de la Asociación de Criadores de Raza Ovina Ansotana (ACOAN), el grupo de ganaderos que se encarga de mantener y mejorar esta raza. Integrados en Oviaragón-Grupo Pastores desde el 1999 son productores acreditados de Lechal y cordero selecto ansotano. Sus ovejas aprovechan las primaveras de los entornos del pueblo de Hecho (prados, pardinas y aborrales) antes de subir al puerto de Aguerri donde pasan todo el verano y el principio de otoño. En este último año su rebaño ha recuperado la trashumancia volviendo a pasar toda la invernada en las llanuras de los Monegros oscenses, donde espartos, romeros y grandes extensiones de rastrojos de maíz y alfalfa comparten el cierzo con la niebla y las escarchas.

Se necesitan pueblos y montes con pastores, con ovejas y cabras que colaboren en el cuidado de la naturaleza, que nos den riqueza, empleo, satisfacciones y productos naturales. En Aragón hay más de 3.700 ganaderías que ayudan en esto y se deben defender los apoyos necesarios que permitan su continuidad y mejora.

Grupo Pastores quiere recordar que, en el nuevo Plan de Desarrollo Rural 2015-2020, nadie debería olvidar al ganado y al ganadero como actores más importantes de nuestro medio rural. Ambos forman parte de esta Biodiversidad y son fundamentales para la supervivencia de nuestros pueblos.

El premio se entregó el pasado domingo 1 de Junio a las 13 h. del mediodía, dentro de la XXVI Edición de la Feria Agrícola y ganadera de la Comarca de la Jacetania (EXPOFORGA) en Puente La Reina (Huesca). ■

Oviaragón - Grupo Pastores



Foto de grupo de los representantes de las instituciones, alumnos, profesores y director del Taller de empleo, miembros del Patronato de la Fundación Pastores, Consejeros de Oviaragón y trabajadores de Grupo Pastores.

Fundación Pastores clausura con éxito el III Taller de empleo en La Borda de Pastores

OVIARAGÓN – GRUPO PASTORES

El pasado 21 de mayo, Fundación Pastores clausuró el III Taller de Empleo en La Borda de Pastores. Esta iniciativa llevada a cabo por la Fundación Pastores e INAEM Huesca ha contado con 8 alumnos, un profesor y un director que han realizado trabajos de restauración de los edificios y el entorno de la Pardina de Ayés para el futuro centro de interpretación y divulgación del ovino y el pastoreo.

Durante el taller, los alumnos adquirieron y realizaron de forma práctica, competencias y conocimientos en las áreas de carpintería, albañilería, electricidad, calefacción, fontanería, energías renovables, pintura, mantenimiento de fachadas y jardinería. A su vez, realizaron talleres semanales de des-

arrollo de sus competencias personales: comunicación emocional, trabajo en equipo, colaboración, negociación, etc.

El taller sirvió para mejorar la empleabilidad de los alumnos y darles una mejor formación para encontrar un puesto de trabajo en el mundo laboral. Contó con una subvención del INAEM y con el apoyo la Fundación Agustín Serrate, para la inclusión de personas con enfermedad mental, así como parados de larga duración con riesgo de exclusión social.

En el acto de clausura estuvieron presentes el Presidente de la Diputación Provincial de Huesca, Antonio Coscullela; la Directora Provincial de INAEM Huesca, Carmen Launa; el alcalde de Sabiñánigo, Jesús Lasiera; el director del taller de empleo, Luis Sanclemente, y el Vicepresidente de la Fundación Grupo Pastores, Ma-

ximino Portaña, además de los miembros del Patronato de la Fundación Pastores y de Grupo Pastores.

La Directora Provincial de INAEM Huesca, Carmen Launa, hizo entrega de los diplomas a los alumnos del Taller de empleo en reconocimiento a su trabajo, esfuerzo y ganas de superación. También se entregaron diplomas de reconocimiento a los profesores y resto de instituciones asistentes.

Después del acto institucional se ha realizado una visita por las instalaciones de la Borda de Pastores para ver los buenos resultados obtenidos por los trabajadores del taller: adecuación de accesos y aceras, rehabilitación de tres habitaciones familiares, de la zona terraza barbacoa, de una plaza interior y de un edificio anexo que alberga el espacio expositivo "Plaza Mayor". ■

GRUPO PASTORES HA EMPEZADO A COMERCIALIZAR ESTE MES DE JUNIO EN CARNICERÍAS TRES REFERENCIAS DE LA GAMA CAPRICHOS DE PASTORES EN FORMATO GRANEL

OVIARAGÓN – GRUPO PASTORES

Longaniza de Ternasco de Aragón, brochetas de Ternasco de Aragón y Tournedos de Ternasco de Aragón, especialmente enfocadas para cocinarse a la brasa, se comerciali-

zarán en formato granel en varias carnicerías de Aragón. El objetivo de Pastores con esta iniciativa seguir promocionando el consumo de nuevas referencias de Ternasco de Aragón. ■



Arento Grupo Cooperativo

LA CUADRATURA DEL TRIÁNGULO

(EL FRAUDE SOCIAL QUE HACE GRACIA)

Hay tres cuentos que esperamos que ilustren lo que pasa a temporadas en el sector del gasóleo. Son breves, pero interesantes.

Serafin Sebastián

ARENTO GRUPO COOPERATIVO

Érase una vez un inteligente hombre de negocios, propietario de un CAE adecuado, que harto de ganarse la vida sin riesgo ni pasión quiso tirarse al vacío de la incertidumbre fiscal. Siempre miraba el triángulo de oro que llevaba en su pulsera, era mágico, le daba ideas brillantes.

Del negocio de toda la vida, y a sabiendas que la compra era de antemano ruinoso, se animó a alquilar una pequeña estación de servicio que apenas daba ya para vivir media familia. Escondida entre una maraña de pequeñas carreteras había quedado apartada de una red principal tras una reordenación de los terrenos cercanos. Su gastado faldón, en la oxidada marquesina, dejaba entrever su nombre. Estación Paraíso.

A los pocos meses los números hablaban, el muerto resucitaba, la estación revivía y, lo más sorprendente, seguían sin pasar vehículos a repostar. Era ciencia ficción. Y el apretaba satisfecho su triángulo dorado.

El asunto era sencillo, siempre había un triángulo en su vida. El producto nunca llegaba a su estación de servicio, estaba lejos, en otra comunidad autónoma. En los depósitos de un transportista. Y el cobro era sencillo, no era una factura simple. Eran decenas de tickets como si los camiones hubie-



Tras muchos años de trabajo en el sector y oyendo noticias de todas las fuentes, lo único que sacamos en conclusión es que llega el Mundial de fútbol y como símil rápido debemos darle un nombre que una los tres cuentos. Se llama "tiki taka" y lo hacen dos, los personajes de estos cuentos y la selección española de fútbol

ran repostado en Estación Paraíso. ¿Que lo hacía atractivo?, el impuesto que ahorra el transportista por cargar en otra Comunidad y... el sabor que tiene el riesgo.

Nuestro hombre de negocios tenía un pariente, mucho más inteligente que él. También del negocio de toda la vida y con más pasión y ganas. El mismo CAE, para poder trabajar en buenas condiciones. Este conseguía comprar gasóleo sin tinter, por un lado el gasóleo y por otro el colorante fiscal. Pero como de química no tenía ni idea y no venían instrucciones, no lo usaba.

Así que era sencillo, perfecto, otro triángulo. Declaraba gran parte de las ventas como si hubieran sido de gasóleo bonificado, pero como no iba coloreado lo podía vender como gasóleo A. No hacía daño a nadie conocido, ¿a la sociedad? quita hombre!! La sociedad ni siente ni padece. El lo hace sin maldad, para ayudar a algún otro amigo necesitado.

Estos dos señores tenían un primo cercano, con un CAE más humilde, de reparto. Había estudiado menos, pero algo genético le hacía buscar el riesgo. A otro nivel, claro. Consegua vender sin fac-

turar a algún otro amigo. Pero, si el producto está tan controlado, ¿cómo puedes "despistar" cada día esas decenas de litros? Muy sencillo, lo que despisto de Pepe, Juan y la Sra. Vicenta se lo vendo a Carlos. Carlos es el tío más espabilado del pueblo, nunca ha poseído un albarán y menos una factura. Y si me surge una operación mayor con k2 SL hago un apaño de facturas con 7i SL y solucionado. Y sin ir al cole apenas, no como sus primos que estuvieron varios años en la Sorbona y similares.

Tras muchos años de trabajo en el sector y oyendo noticias de to-

das las fuentes, lo único que sacamos en conclusión es que llega el Mundial de fútbol y como símil rápido debemos darle un nombre que una los tres cuentos. Se llama "tiki taka" y lo hacen dos, los personajes de estos cuentos y la selección española de fútbol.

Pero, hablando de fútbol, si sólo lo hacen dos se llamaría pared. Así que hay, al menos y para ser un triángulo, un tercer implicado. Que sucio está esto, cómo mancha! ¿Eres tú?, Conciénciate, no nos defraudes.

Cuántas noticias sobre estaciones low cost, que parecen siempre querer demonizar a las estaciones de las cooperativas agrarias. Ahora hablamos en nombre de ellas, para defender la integridad y la calidad de la mayoría de estas pequeñas estaciones que logran cohesión social en sus zonas de trabajo. Comprando productos que, desde Arento, se auditan para que se sirvan directamente desde CLH y a partir de operadores de primer nivel, totalmente aditivados.

Y ahora queremos pedir que todos los que van en contra de la integración de puntos de suministro en el modelo de negocio cooperativo pidan también los nombres de quienes defraudan, no sólo las sociedades. Debemos saber más, para no tener que remitirnos al manido "el que calla otorga". Es un asunto grave, más grave que un simple precio del que se aprovecha un sufrido agricultor.

Saludos y gracias por vuestro tiempo. ■



CCBERNARDO S.A.
INSTALACIONES GANADERAS Y MONTAJES INDUSTRIALES



CCBERNARDO S.A.
C/ San Jorge s/n 50.620
Casetas (Zaragoza)
Tel. 976 773 491 / Fax 976 786 267
www.ccbernardo.com

NAVES, CUBIERTAS Y CERRAMIENTOS METÁLICOS

- ALMACENES DE CEREALES
- BODEGAS
- PLANTAS DESHIDRATADORAS
- INSTALACIONES AGROALIMENTARIAS





Obras hidráulicas



Albanilería en general
Rehabilitación y reforma de viviendas

Polígono Valdeferrín, par. R-132-133
50600 EJEA DE LOS CABALLEROS (Zaragoza)
Teléfonos: 976 66 02 09 - 676 47 25 89
Fax: 976 66 47 16
admon@ccbarnardo.com
www.ccbarnardo.com





Promoción y construcción de naves agrícolas y ganaderas

Arento Grupo Cooperativo



Arento promueve la instalación de tarjeteros en instalaciones de suministro de gasóleo

*Elegir un **aceptador de tarjetas** no debería ser una tarea complicada, pero si buscamos unir a la robustez de diseño la facilidad de uso para el agricultor y la versatilidad en la gestión de las operaciones las opciones se reducen.*

Serafin Sebastián

ARENTO GRUPO COOPERATIVO

Tras 25 años de innovación, mejorando el producto sobre todos los aspectos y modificaciones normativas hemos llegado actualmente al modelo Virtus LC uno de los que desde ARENTO consideramos más adecuado para nuestras cooperativas.

Este tarjetero es la solución de Aseproda Informática y que promocionamos desde ARENTO para el pago de carburantes en coope-

rativas agrícolas. Es el terminal que más se está implantando en Aragón por diversos motivos:

VERSATILIDAD: Puede realizar el cobro de manera indistinta y totalmente online (a tiempo real) sobre una cuenta bancaria de cualquier entidad (RedSys o 4B) o sobre la cuenta de socio de su sección de crédito. Esto hace que el riesgo de impago sea nulo, y que además queden cumplimentadas las exigencias para el suministro de gasóleo B que la Agencia Tributaria exige. El terminal también podría permitir el pago contra varias secciones de crédito sin importar la ubi-

cación del punto de suministro. De este modo varias cooperativas asociadas podrían crear una red de unidades de suministro para poder competir con cualquier operador del mercado.

FACILIDAD DE USO: El terminal dispone de una pantalla táctil, perfectamente visible aunque reciba directamente la luz del sol. Es muy sencillo de manejar, narrando en Castellano la operatoria a realizar.

IDENTIFICACIÓN DE SOCIOS: Permite la identificación de socios para la facturación de fin de mes, mediante tarjeta de banda o de proximidad. Además, con la tarjeta Visa Arento, permite el pago de combustible normal y gasóleo B a crédito (si el cliente está autorizado) y la identificación con una única tarjeta, gracias a las modificaciones integradas por Arento para poder satisfacer las necesidades de gran nú-



con todas las certificaciones exigidas por las entidades del entorno financiero, destinadas a evitar el uso fraudulento de las tarjetas.

INTEGRABLE EN POCO ESPACIO:

El terminal puede integrarse en la mayor parte de los aparatos surtidores nuevos que existen en el mercado, cumpliendo con todas las especificaciones de seguridad y protocolos de comunicación. De este modo la unidad de suministro puede instalarse en poco espacio, dando comodidad al usuario para que el pago y el suministro se realicen rápidamente.

TERMINAL ROBUSTO: Está totalmente preparado para funcionar en entornos duros. Soporta temperaturas muy altas y fríos extremos.

Fabricado en España: Aseproda Informática es una empresa totalmente española, que fabrica y mantiene éstos terminales. Al ser fabricantes disponen de cualquier repuesto que pueden proporcionar de manera inmediata. Cuentan igualmente con un servicio técnico que funciona los 365 días del año. ■

Si desea más información le atenderemos en Arento Grupo Cooperativo Agroalimentario de Aragón, 976293878.

mero de cooperativas.

LIBROS DE GASOLEO B: Cumplimenta en formato electrónico el libro de gasóleo B para su posterior presentación a la Agencia Tributaria. También controla de forma automática la temperatura de entrada y salida del carburante.

SEGURIDAD: El equipo cumple

Estoy más que seguro...
¡Estoy agroseguro!

Las enfermedades, los accidentes... son muchos los riesgos a los que está expuesta una explotación ganadera. Riesgos que pueden arruinar tu negocio de la noche a la mañana. Por eso cuando me preguntan si estoy seguro, yo siempre respondo... ¡Estoy AGROSEGURO!

agroseguro

El seguro de los que están más seguros

Posibilidad de fraccionar la prima del seguro en tres pagos

Incluye la garantía frente a ataques de animales
Consulte con su mediador de seguros

PARA SUSCRIBIR SU SEGURO DIRÍJASE A: MAPFRE SEGUROS DE EMPRESAS • SEGUROS GENERALES RURAL • CAJA DE SEGUROS REUNIDOS (CASER) • AGROMUTUA MAYDA, SOAEL MUTUA DE SEG. • MUTUAL MUTUA RURAL DE SEGUROS • PLUS ULTRA SEGUROS • UNIÓN DEL DUERO, CIA. DE SEGUROS • ALLIANZ, COMPAÑÍA DE SEGUROS • CASER MEDITERRANEO SEGUROS GENERALES, S.A. • MUTUALIDAD ARROCIERA DE SEGUROS • HELVETIA CIA. SUIZA S.A. DE SEGUROS • BBVA SEGUROS, S.A. DE SEGUROS • GENERALI DE ESPAÑA, S.A. SEGUROS • AXA SEGUROS GENERALES • ASEFA, S.A. SEGUROS • SEGUROS CATALANA OCCIDENTE • FIATC, MUTUA DE SEGUROS Y REASEGUROS • MIGS SEGUROS Y REASEGUROS S.A. • REALE SEGUROS GENERALES • CAJAMAR SEGUROS GENERALES S.A. • GES, SEGUROS Y REASEGUROS, S.A. • METRÓPOLIS, S.A. CIA. NACIONAL DE SEG. • MUSSAR MUTUA DE SEGUROS • MUTUA DE RIESGO MARÍTIMO • OCASO, S.A. DE SEGUROS • SANTA LUCÍA, S.A. CIA. DE SEGUROS

Sociedad Cooperativa Agraria San Sebastián



La Cooperativa de Sierra de Luna celebra su 50 aniversario

El Consejero de Agricultura, Modesto Lobón, se desplazó a la localidad Zaragoza para acompañar a los socios en los actos conmemorativos

La Cooperativa distinguió a los socios fundadores que todavía siguen con vida y al quien fue primer gerente

SOCIEDAD COOPERATIVA AGRARIA SAN SEBASTIÁN DE SIERRA DE LUNA

El Consejero de Agricultura, Modesto Lobón se desplazó a Sierra de Luna para acompañar a los socios en el 50 aniversario de la

Cooperativa Agraria San Sebastián de Sierra de Luna donde fue recibido por la Alcaldesa de la localidad, M^a Luisa Naudín y el Presidente de la Cooperativa Pedro J. Naudín. Entre los invitados destacaron también el Presidente de Cooperativas Agroalimentarias de Aragón, José Víctor Nogués, el Secretario de Arento

Grupo Cooperativo de Aragón Manuel Navarro y el Director General del Grupo, Luis Navarro y el Presidente de Bantierra, José Antonio Alayeto. Tras un recorrido por las instalaciones de la Cooperativa, la comitiva acudió al Salón Cultural del pueblo donde se celebró un emotivo acto institucional que recorrió en imágenes los últimos 50 años de la localidad y su proyecto cooperativo. El momento más importante de la jornada se vivió entonces con el homenaje a quienes entonces tomaron la decisión de fundar lo que comenzó siendo una bodega de vino. Recibieron diploma de honor "en reconocimiento a su papel como Socio Fundador y su importante contribución al impulso y

desarrollo de esta Cooperativa", los 12 socios, de aquellos 75 fundadores, que siguen todavía con vida: José María Aranda Aranda (socio número 1), Enrique Aranda Gallego (primer Presidente), Luis Aranda Lambán, Asterio Barón Aranda, José María Berges Llera, José Berges Nocito, Enrique Lambán Aranda, Cayetano Lambán Conde, Jesús Lambán Lambán, Luis Marqués Aranda, Mariano Naudín Lambán y Mario Pérez Pérez. A no todos la salud les permitió desplazarse para las celebraciones, por lo que orgullosos hijos y nietos, recogieron con agradecimiento la distinción. Así mismo, a título póstumo recibió "Diploma de Honor en recuerdo a su memoria y reconocimiento a su

destacada labor como Gerente de esta Cooperativa" Don Jesús Lambán Pérez, que recogió su hijo.

Corría el año 1964 cuando 75 socios, invirtiendo unos dos millones de pesetas de la época, fundaron la Cooperativa, que hoy tiene 400 socios que suman unas 3.500 hectáreas, sobre todo de cereal y almendros. Esta cooperativa, que no ha parado de crecer, tiene prevista ya una nueva inversión de cerca de 250.000 euros para una nave de 1.000 metros cuadrados en los que se instalará una seleccionadora de cereales con la finalidad de disponer de semilla propia y poder multiplicarla. El año pasado, año de cosecha record, la Cooperativa de Sierra de Luna facturó más de cinco millones de euros.

Tras el acto institucional llegó la comida de hermandad, seguida por la una divertida actuación del actor aragonés Javier Segarra, para finalizar con un baile animado por la orquesta La Dama, hasta el que fútbol impuso su reinado. ■

Palabras del Consejo Rector de la Cooperativa Agraria San Sebastián de Sierra de Luna

publicadas libro conmemorativo que la Cooperativa ha editado con motivo de su 50 aniversario:

Nos corresponde, como Consejo Rector de la Cooperativa, dedicar un saludo a todos los socios y personas que han hecho posible que hoy podamos celebrar el 50 Aniversario de su creación.

Pretendemos hacer un breve recorrido por nuestra trayectoria, comenzando por los orígenes de la Cooperativa, pasando por la transformación que hemos hecho posible entre todos, hasta llegar a nuestros días con enorme ilusión y perspectivas de futuro.

No podemos olvidarnos de la situación inicial que propició el comienzo de lo que hoy somos. En aquel entonces, la dificultad de vender el vino individualmente, llevó a un grupo de personas a crear una Bodega-Cooperativa, origen de la actual Cooperativa.

El recorrido ha sido largo, 50 años, pero consideramos que ha merecido la pena. El compromiso de los socios es fundamental, ya que todos con la aportación de sus producciones, son los que han hecho la Cooperativa.

De aquellas 75 personas que conformaron inicialmente la Cooperativa, hoy están con nosotros 12, entre los que destaca como significativa representación el socio nº 1, José M^a Aranda Aranda.

Pero además de los socios, ha habido otra serie de personas que han aportado su trabajo e ilusión para hacer de nuestra Cooperativa esta empresa agroalimentaria que es hoy. Un claro exponente de ello es el Presidente fundador Enrique Aranda Gallego, que con su templanza llevó a la Cooperativa a la consolidación que hoy posee. Nadie de los

que hoy somos socios la vemos peligrar y la consideramos, además, parte de nosotros, con un sentimiento similar al de nuestra propia casa.

Otra referencia importante, además de los socios, han sido los empleados que la Cooperativa ha tenido. Todos han aportado lo que consideraron necesario en cada momento para el desarrollo de la actividad.

No podemos pasar por este capítulo sin nombrar a Jesús Lambán Pérez, que con su dedicación y esfuerzo llevó la Cooperativa durante los primeros 25 años. Todos los que lo conocimos sabemos de su trabajo, comprensión y templanza. Jesús: te buscaron para que organizases y creases una cooperativa, y tú nos solo lo hiciste, sino que nos devolviste una realidad consolidada y con futuro. Si hoy nos pudieras ver, seguro que te sentirías orgulloso de que tu trabajo y dedicación hayan servido para algo, bueno, mejor dicho, han servido para mucho. Gracias Jesús, a ti y a tu familia. Recibe este reconocimiento en el abrazo de los socios a tu hijo. Gracias Jesús.

Posteriormente han pasado por la gerencia de la Cooperativa otras personas: José Luis Lambán, Eduardo Quílez y José Luis Marqués, quien actualmente dirige la Cooperativa, y que a pesar de su juventud, lleva ya 25 años con nosotros.

Las personas que han hecho posible la Cooperativa, empleados y socios, han marcado cuál ha sido nuestra línea de trabajo y forma de ser.

El anterior Presidente es el gran conocedor de cómo se creó la Cooperativa y cuáles

fueron los pasos que se dieron, guiados por la Unión Territorial de Cooperativas, algo que ha marcado nuestra trayectoria para conseguir lo que hoy tenemos.

Uno de los valores que siempre nos ha caracterizado, es la colaboración e integración con las estructuras existentes dentro del sector, aportando compromiso, lealtad y negocio, seguros como estamos de que solo así podemos avanzar.

Desde su creación, nuestra Cooperativa siempre ha colaborado en Instituciones y Empresas Cooperativas superiores a nosotros, de ahí nuestro compromiso con UTECO y FACA. Creemos que esta es la fórmula de avanzar, no competir entre nosotros, sino fijarnos un objetivo común superior y buscar el "más y más" para progresar.

Consecuencia de todo lo anterior es que hoy desde esta Cooperativa, se presida lo que en su día fue UTECO, hoy convertida en ARENTO.

Creemos que el futuro está ahí. Nuestra forma de pensar ha evolucionado; antes nos considerábamos agricultores, ahora somos productores de alimentos.

Nuestra implicación en ARENTO es total, pero no solo por el negocio primario, sino porque creemos que el futuro y el avance en la cadena de valor de lo que producimos está ahí.

Somos productores de cebada, trigo, maíz, alfalfa, girasol, almendras, olivas, etc., y eso es lo que tenemos que hacer y hacerlo bien. Pero sabemos que hasta el consumidor final hay mucho recorrido, y que ese espacio lo ocupan otros, a los que muchas veces cri-

ticamos al considerarlos los beneficiarios del valor añadido. Si eso es así, los culpables seremos nosotros por no habernos sabido organizar y avanzar en la cadena de valor.

Si, como hemos dicho antes, producimos materias primas, tenemos que saber vender alimentos y si no lo conseguimos, solo seremos un gasto en la trayectoria y el mundo económico real nos terminará sacando de la cadena.

Esta es la evolución que tiene que llevar el Cooperativismo Agrario. Lo que hemos hecho ya en los medios de producción, lo tenemos que saber hacer en la comercialización.

Todo ello no es algo que podamos asumir sin riesgo, pues toda la actividad tiene el suyo. Habrá aciertos y equivocaciones, pero la inacción es el mayor error, pues a la larga o a la corta dejará cualquier empresa fuera del mercado.

Finalizamos con la misma idea que comenzamos: si los que nos precedieron no hubieran creado la Cooperativa, hoy no estaríamos aquí haciendo estas reflexiones, sino que por el contrario, estaríamos hablando de lo que se podía haber hecho y no se hizo. Los actuales, somos gente de paso, y nuestra obligación es trabajar y arriesgar pensando en el futuro, para que los que nos sigan puedan decir de nosotros lo mismo que nosotros estamos diciendo de quienes nos antecedieron.

Por eso concluimos con un simple y rotundo mensaje, desde los que actualmente formamos parte de este proyecto, a nuestros predecesores: gracias, gracias y gracias.

Cooperativa Virgen de la Oliva



Cooperativa Virgen de la Oliva da un paso adelante y se constituye como Grupo Empresarial

Descubre qué hay detrás de uno de los mayores grupos cooperativos españoles en producción de cereales y forrajes; qué empresas y sociedades la conforman y cuáles son sus apuestas empresariales de una fuerte y puntera sociedad agrícola con más de 70 años de historia

Elisabeth Martí

PERODISTA ESPECIALIZADA
EN COMUNICACIÓN ALIMENTARIA

Cooperativa Virgen de la Oliva inicia un nuevo rumbo en el que se convierte en "Grupo de empresas". Este importante salto se produce tras hacerse en 2013 con el control de la unidad de fertilizantes líquidos de Magrisa a través de su participación con Serviterra, en Ejea de los Caballeros. Con esta acción la sociedad se ve obligada a renombrarse como grupo empresarial, consolidando a sus empresas más participadas (Iberalfa, Arrocería del Pirineo, Gasóleos, Virgen de la Oliva y Serviterra. Cinco Villas), rondará los 105 millones de Euros y se ve obligada a renombrarse como grupo empresarial. Los cambios que debe incorporar la empresa se producirán tan sólo a nivel administrativo, por lo que nuestra política de atención y servicio al socio seguirá siendo la misma. Imagen más fuerte de marca y mejores acuerdos, potenciando la fuerza competitiva en los mercados tanto nacionales como internacionales son las principales ventajas de este salto cualitativo de nuestra sociedad, completamente adaptada a las necesidades de una nueva manera de entender la agricultura del siglo XXI.

¿QUÉ BENEFICIOS SUPONE PARA EL SOCIO?

La constitución de Virgen de la Oliva como grupo empresarial reforzará la imagen de la Cooperativa frente a la competencia, por lo

que será un importante punto de apoyo a la hora de presentarnos en nuevos mercados, establecer acuerdos con empresas finales o cerrar convenios que mejoren los servicios para los socios.

- Imagen más fuerte de marca
- Mejorar acuerdos
- Mayor fuerza competitiva en mercados nacionales e internacionales

La Cooperativa continuará ofreciendo sus servicios con la mayor especialización, rapidez y profesionalidad de siempre, por lo que nuestros socios no percibirán ningún cambio a nivel técnico y administrativo. Los socios además de aprobar las cuentas individuales de la Cooperativa que se presentan cada año, deberán aprobar unas cuentas anuales consolidadas debidamente auditadas.

LA NUEVA ESTRUCTURA PARA GRUPO COOPERATIVA VIRGEN DE LA OLIVA

- **Sociedad dominante:** Cooperativa Agraria Virgen de la Oliva

- Desde su creación en 1943 ha supuesto un importante motor de desarrollo económico y empresarial, destacando por su apuesta en tecnología e innovación agraria. Cuenta con casi 2500 socios que avalan la solidez de una empresa que factura más de 65 millones de euros al año y comercializó 200.000 Tm de materias primas en 2013. Virgen de la Oliva es una de las cooperativas agroalimentarias más fuertes en Aragón y su peso en la industria de forrajes y cereales es tan fuerte que le permite estar presente en las mesas más importantes de negociación del sector.



- Sociedades dependientes:

• **Serviterra Cinco Villas.** Desde febrero de 2013 Cooperativa Virgen de la Oliva cuenta con el 90% del capital de la empresa, especializada en el suministro de fertilizantes líquidos, semillas y fitosanitarios con una producción de 28.000 toneladas al año. Su sistema de fabricación cuenta con un filtro de alta tecnología que permite obtener un abono con mínima precipitación en reposo. Además los abonos que fabrica tienen un pH neutro en base a polifosfato amónico (algo único en España), pero también se comercializan abonos líquidos de graduación ácida según el cultivo.

• **Gasóleos Virgen de la Oliva.** Suministra 12.500.000 litros de gasóleo al año desde las instalaciones junto a las oficinas de la Co-

operativa, en el polígono Valdeferrín de Ejea de los Caballeros. Su premisa es el suministro de gasóleo de calidad a precios muy competitivos. Está conformada al 50 por ciento por Artajo Carburantes y la Cooperativa Virgen de la Oliva. Los servicios están disponibles tanto para socios como para otros clientes de la cooperativa, disponiendo de Gasóleo A (automoción), Gasóleo B (agrícola) y Gasóleo C (calefacción). Distribuye también tanto a particulares como para grandes comunidades, industrias, fincas agrícolas y granjas.

• **Iberalfa.** Sociedad en la que Cooperativa Virgen de la Oliva participa junto a otras 5 ubicadas en Aragón y Cataluña para la comercialización de la alfalfa deshidratada. El volumen de comercialización de Iberalfa es de 250.000 Tm

de alfalfa deshidratada, cantidad que supone el 12% de la producción nacional. Iberalfa aglutina los núcleos de producción más importantes, con 5.000 agricultores y siete plantas de transformación situadas en Zaragoza, Huesca y Lleida.

• **Arrocería del Pirineo.** Constituida en 1995, esta empresa arrocería agrupa toda la producción de Aragón y Navarra, con 40 millones de kilos anuales.

El 30% del arroz lo aporta la Cooperativa Agraria Virgen de la Oliva. Cuenta con 2 marcas en el mercado: Arroces de las Cinco Villas y Brazal, que es la primera marca comercial, y cuya calidad está avalada con la obtención de la "C" de Calidad Alimentaria otorgada por el Gobierno de Aragón. ■



Soluciones a medida con andamios, cuerdas o plataformas elevadoras

Armisen, 18 local
50007 Zaragoza
Tel. 976 279 566
www.ainurvertical.com
ainur@ainurvertical.com



Limpieza y mantenimiento de silos



Líneas de vida y mantenimiento de cubiertas



Impermeabilizaciones

Ars Alendi

ARS ALENDI S.A.



EL ARTE DE ALIMENTAR

“Alendi” es nuestra marca comercial que significa “alimento” y “Ars Alendi” es el nombre de la empresa que significa el “arte de alimentar” y que supone una declaración de principios de lo que queremos ser y nuestro punto de referencia para hacer bien las cosas.

ARS ALENDI COMUNICACIÓN

La idea de hacer una fábrica de piensos en conjunto surge en el año 2000 de la necesidad de ampliar o modernizar las fábricas que teníamos en ese momento en San Mateo de Gállego y en Almudévar o hacer una nueva que cumpliera toda la normativa vigente en aquel momento y lo que se pensaba que tenía que venir.

Los Consejos Rectores aprueban la idea y se suman al proyecto la Cooperativa Ganadera de Caspe y la Cooperativa Santa Orosia de Jaca.

En primavera de 2002 las Asambleas Generales de las Cooperativas aprueban las propuestas presentadas por los Consejos Rectores en la línea de hacer una fábrica de piensos en conjunto.

Muy pronto comprendimos que hacer una sola fábrica de piensos no era solo sumar 3000 + 4000 + 1000 + 2000 Tm al mes, era mucho más. Era un proyecto más completo, de esta forma se podía hacer un diseño de fábrica más ambicioso, más moderno, más funcional y con mayor proyección de futuro. Esta idea suponía aglutinar más de 2000 socios de base, un amplio y experimentado equipo técnico y una gran implantación en las zonas de actuación de las cooperativas.

Se visitan fábricas de pienso por la geografía española y se formaliza un proyecto común.

En 2003 se eleva a escritura pública los acuerdos de formar la Sociedad Ars Alendi S.A. en la que participan la Cooperativa Virgen de la Corona de Almudévar el 40%, la Cooperativa Ganadera Virgen del Rosario de San Mateo de Gállego el 39%, la Cooperativa Agrícola San Mateo Apostol el 1%, Cooperativa de Caspe el 10% y la Cooperativa de Santa Orosia de Jaca el 10%.

En 2004 empiezan las obras de montaje y construcción y en el verano de 2006 se empiezan a hacer

las primeras pruebas de puesta en marcha. El año 2007 fue el primer año completo de producción de pienso hasta la actualidad.

La planta dispone de dos líneas de fabricación de 40 Tm/hora, bien por una línea o por otra. La planta está diseñada para poder duplicar la producción a 40 Tm/hora por cada línea, esto es 80 Tm/hora con una reducida inversión.

Se empezó produciendo 13.000 Tm al mes de pienso y el aumento hasta hoy es evidente y se ve en las gráficas.

“Alendi” es nuestra marca comercial que significa “alimento” y “Ars Alendi” es el nombre de la empresa que significa el “arte de alimentar” y que supone una declaración de principios de lo que queremos ser y nuestro punto de referencia para hacer bien las cosas.

Ars Alendi da empleo directo a 29 personas y a otras más de 40 personas de empleo indirecto. Prácticamente todo el personal se sitúa en el medio rural. El número de titulados superiores es de 11 personas y el número de mujeres es de 10 sobre los 29. Desde el principio el diseño y la idea de la fábrica fue además de poder hacer 40 Tm de pienso a la hora, fabricarlas con arreglo a toda la normativa vigente incluso adelantamos en algunas facetas de la norma. Conceptos como “calidad alimentaria”, “trazabilidad”, “calidad del producto” han estado y están presentes a la hora de diseñar la planta y de trabajar día a día en la fábrica. Es una planta con gran versatilidad que puede producir alimento para todas las especies ganaderas y disponemos de una línea independiente para piensos medicamentosos. El “poder hacerlo” no sería suficiente sin un empeño firme de los responsables de la empresa y de todo el personal para que las cosas se ejecuten con los parámetros y normas estipulados. Esto nos ha permitido disponer de Certificaciones de calidad como “Alimentación Animal Certificada” de Cesfac; “Trazabilidad en fabricación de piensos”;

INGENIEROS PARA LA INDUSTRIA Y EL MUNDO RURAL



ALMACENES HENIL



FÁBRICAS DE PIENSOS



GRANJAS



NAVES Y SECADEROS



PORCINO



VACUNO



DESHIDRATADORAS



MATADEROS Y SALAS DE DESPIECE



INDUSTRIAS ALIMENTARIAS



INAGRO
consultores

- PROYECTOS DE:
 - INSTALACIONES E INDUSTRIAS
 - INDUSTRIAS AGROALIMENTARIAS
 - REGADÍOS
 - GRANJAS Y ALMACENES
 - ARQUITECTURA, URBANISMO Y OBRAS PÚBLICAS
- SEGURIDAD Y SALUD EN OBRAS
- ESTUDIOS MEDIOAMBIENTALES
- TOPOGRAFÍA
- VALORACIÓN Y PERITACIONES
- SUBVENCIONES

Avda. María Moliner, 16, 22004 HUESCA
Tel.: 974 226 672 - Fax: 974 230 815
www.inagrohuesca.com

Ars Alendi

"Trazabilidad en Producción Porcina" ambas auditadas por Calitax. "Certificación KAT" para la producción de pienso de avicultura y "Global Gap" en producción de ganado porcino.

Debemos destacar que en enero de 2013 se inició un programa de mejora total en la fábrica y en la empresa en general. Se abordó un proyecto de mejora según los parámetros y el programa de E.F.Q.M. Este programa está potenciado desde el Gobierno de Aragón a través del Instituto Aragonés de Fomento (IAF) que proporciona a las empresas una herramienta muy útil para avanzar en la mejora de la empresa en todos los ámbitos (resultados, procesos, personas, estrategia...)

Resulta muy interesante como esta cultura de la mejora continua va calando en todo el personal de la empresa y se van alineando los esfuerzos para conseguir un objetivo común.

En 2012 entró a formar parte del accionariado Arento, mediante una ampliación de capital, así mismo Ars Alendi había entrado en una parte del capital de Arento Industrias Cárnicas.

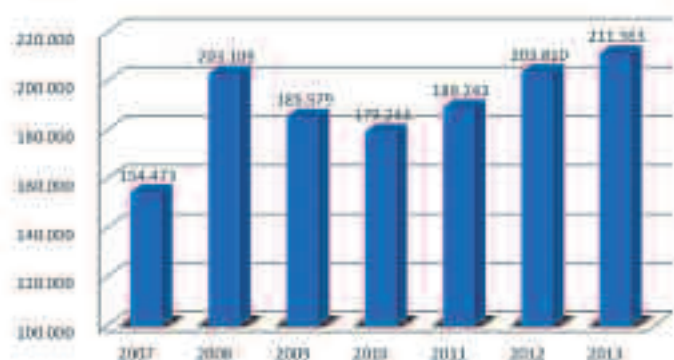
SERVICIOS DE ARS ALENDI S.A.

Ars Alendi fabricó el año 2013 211.000 Tm de pienso en las que se utilizaron más de 120.000 Tm de cereales y forrajes mayoritariamente de las cooperativas Agrícolas del entorno. Es muy importante tener cerca la producción y el consumo reduciendo gastos en transporte que no aportan valor añadido ni a los agricultores ni a los ganaderos.

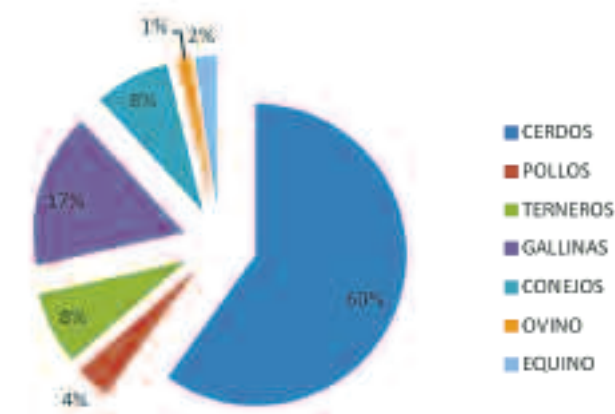
Ars Alendi no es sólo proveedor de la comida diaria para el ganado, tenemos un amplio abanico de servicios que hace que el ganadero tenga cubiertas sus necesidades profesionales.

Tenemos el servicio técnico veterinario que asesora en las granjas sobre los posibles problemas técnico sanitarios, contamos con 5 veterinarios de campo que dan servicio a explotaciones de porcino, ovino, vacuno, equino y también en avicultura. Disponemos de un servicio de botiquín para los medicamentos que se puedan necesitar en cada momento. También contamos con un ingeniero agrónomo que asesora en tema de instalaciones de granjas.

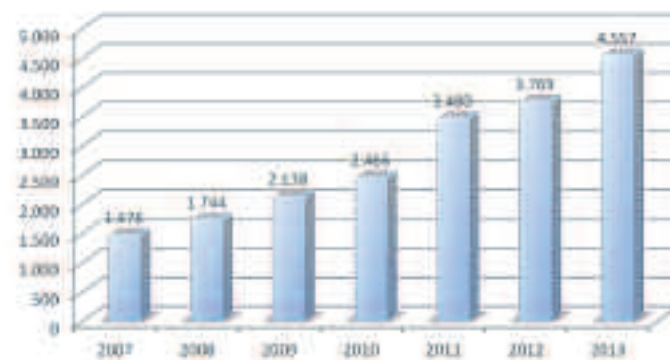
EVOLUCIÓN DE LA PRODUCCIÓN DE PIENSOS EN TM



PRODUCCIÓN DE PIENSOS POR ESPECIES



EVOLUCIÓN DEL CAPITAL PROPIO



CADENA DE VALOR: "CERRANDO EL CICLO DEL CAMPO A LA MESA"



Dentro de la estructura del grupo, la Cooperativa "Virgen del Rosario" dispone de una granja de abuelas para proporcionar ganado de vida a las granjas de producción y un Centro de Inseminación Artificial en la que se eligen las líneas genéticas más adecuadas para la producción de carne. Tanto la granja de abuelas como el Centro de Inseminación Artificial cierra el círculo de ofrecer el avance genético y la homogeneidad de tal forma que la venta de carne al mercado presente unas características similares y tipificadas. Otro servicio muy importante y que se valora por parte de nuestros socios es la comercialización de los animales para ir al matadero. Desde Ars Alendi se coordinan las ventas semanales y se distribuyen las ventas a los diferentes mataderos. Como socios accionistas (aunque minoritarios) de Arento Industrias Cárnicas se transforma la carne de cerdo llegando a los lineales de los supermercados para que los consumidores puedan adquirir

En estos momentos de crisis, se aprecia que las cooperativas somos empresas que apuestan por la zona y que crean actividad, riqueza y empleo en el medio rural

directamente nuestros productos.

ARS ALENDI S.A. PROYECTO DE FUTURO

Sobre el año 2012 se vio la oportunidad de consolidar más aún si cabe la producción de la fábrica desde la Cooperativa Ganadera Virgen de Rosario de San Mateo de Gállego y la Cooperativa Comarcal del Campo Virgen de la Corona de Almuédvar, se promueven dos proyectos, una en cada cooperativa para hacer dos granjas de 3400 cerdas para pro-

ducir lechones de 6 kilos.

Se va estudiando esta iniciativa y toma forma planteando una sociedad de responsabilidad limitada en cada cooperativa. En esta sociedad limitada la cooperativa de base tendría control de la sociedad y el resto se abriría a los socios de base que de forma voluntaria quieran participar aportando su dinero a capital y asumiendo la responsabilidad de los resultados de esta empresa nueva. A día de hoy las dos sociedades están formalizadas y la suscripción abierta a los socios ha resultado un éxito, la respuesta ha sido muy positiva superando ampliamente la cifra objetivo, de esta forma la sociedad limitada además de contar con el dinero necesario se ve respaldado por una amplia cantidad de socios que apuestan por el proyecto. Como datos más importantes podemos citar que cada granja lleva una inversión de inmovilizado de 5.000.000 euros, que la capacidad es para 3400 cerdas y se estima vender más de 100.000 lechones. Además

los puestos de trabajo creados son 12 personas de empleo directo, además de otros puestos de trabajo indirectos. El consumo de cada granja con el engorde representa 25.000 Tm al año.

En estos momentos de crisis, se aprecia que las cooperativas somos empresas que apuestan por la zona y que crean actividad, riqueza y empleo en el medio rural. Los lechones que salen de estas granjas se engordarán en la zona por el sistema de integración, necesitando en total sobre 100.000 plazas de cebo entre las dos granjas. Estas granjas de engorde también crearán un flujo de actividad en la zona que será un beneficio para la sociedad en general.

Esperamos poder empezar la construcción de estas granjas durante 2015 una vez superados los trámites y los plazos administrativos.

Sobre 2016 y una vez esté organizado todo el ciclo de producción de cerdos se estima que aportarán a la fábrica de piensos un consumo de 50 millones de kilos al año. ■



Cooperativa San Miguel de Tauste



COOPERATIVA SAN MIGUEL DE TAUSTE: EN CONSTANTE PROYECCIÓN

La Cooperativa San Miguel de Tauste sigue siendo un referente y motor económico de Tauste y su entorno

Consejo Rector

COOPERATIVA SAN MIGUEL

Los orígenes de la Cooperativa Agraria San Miguel de Tauste se remontan a la fundación de la Caja Rural Católica de Tauste en el año 1917, posteriormente se transformó en Sindicato Agrícola Católico de San Miguel Arcangel en el año 1919 y posteriormente en Cooperativa, aprobando sus Estatutos en el año 1944.

Actualmente la Cooperativa Agraria San Miguel cuenta con 1.700 socios y continúa en su línea de crecimiento centrado este año en la mejora de la Deshidratadora de Alfalfa que le va a permitir aumentar su capacidad de secado en un 40%, mejorar los consumos energéticos y limitar las emisiones de partículas nocivas a la atmósfera. Dicha inversión de 2.000.000 de euros se aprobó en la Asamblea General Extraordinaria celebrada en noviembre del pasado entrando en funcionamiento el pasado mes de mayo.

Además se pretende seguir con la fabricación de pellets de biomasa con la experiencia conseguida en el ejercicio pasado en la que se fabricaron 3.400 Tm de pellets.

En el desarrollo energético este año se ha llevado a cabo la instalación y canalización de gas para la fábrica de piensos, secadero de maíz y deshidratadora de alfalfa lo que nos va a permitir un ahorro en combustible, dejar de utilizar el fuel y gasoil y mejorar las emisiones a la atmósfera.

Siguiendo la evolución de crecimiento de los últimos años, en

Ejemplo de empuje empresarial, la Cooperativa San Miguel de Tauste ha invertido 2.000.000 € en su deshidratadora de alfalfa

nuestra cooperativa se han recepcionado y comercializado 20.000 toneladas de cebada, 13.000 toneladas de trigo duro, 5.000 toneladas de trigo blando, 20.000 toneladas de maíz, 19.000 toneladas de alfalfa y, finalmente, se han fabricado 108.000 Tm de pienso en nuestra fábrica durante el ejercicio 2013/2014, que contribuyen al incremento de la cifra de ventas que en este ejercicio ha sido de 49,5 millones de euros. Estos datos refuerzan la inercia de crecimiento de la cooperativa a lo largo de los últimos ejercicios. ■



PRESENTACIÓN CEPES ARAGÓN Asociación de Economía Social de Aragón

El pasado 29 de Mayo, en el Salón de Actos del Instituto Aragonés de Empleo se presentó CEPES ARAGÓN, que es la patronal autonómica de la Economía Social

M^a Pilar Nogueras

COOPERATIVAS AGROALIMENTARIAS
ARAGÓN

En el citado Acto participó el Presidente de la Confederación Empresarial Española de la Economía Social (CEPES), D. Juan Antonio Pedreño, y el Presidente de CEPES Aragón, D. Felipe Gómez.

CEPES ARAGÓN representa a las entidades de Economía Social presentes en esta Comunidad y que son las siguientes:

Cooperativas Agroalimentarias de Aragón, Asociación Aragonesa de Sociedades Laborales, Comité de Entidades Representantes de Personas con Discapacidad, Asociación Aragonesa de Empresas de Inserción, Federación Aragonesa de Solidaridad, Coordinadora Aragonesa de Voluntariado, Unión de Cooperativas de Enseñanza de Aragón, Patronal Aragonesa de la Discapacidad, Red Aragonesa de Entidades Sociales para la Inclusión y Red de Economía Alternativa y Solidaria.

Según lo establecido en la Ley 5/2011 de 29 de Marzo, la Economía Social es el conjunto de actividades económicas y empresariales, que en el ámbito privado llevan a cabo aquellas entidades que, siguiendo los principios orientadores de la Economía Social, persiguen bien el interés colectivo de sus integrantes, bien el interés general económico o social, o ambos.

Los principios orientadores de la Economía Social son los siguientes:

- Primacía de las personas y del fin social sobre el capital.
- Satisfacción de las necesidades e intereses de sus miembros y/o la búsqueda del interés general.
- Independencia respecto a los poderes políticos.
- Gestión autónoma y transparente, democrática y participativa, con o sin ánimo de lucro.
- Aplicación de los excedentes o de gran parte de los mismos al objeto social de la entidad y a sus socios, en su caso.
- Compromiso con el desarrollo local, la cohesión social y la sostenibilidad.



Felipe Gómez, presidente de Cepes Aragón y director de Cooperativas Agroalimentarias Aragón, se dirige a los asistentes.



Felipe Gómez (I) y Juan Antonio Pedreño (D), Presidentes de Cepes Aragón y Cepes España respectivamente.

Uno de los objetivos de CEPES ARAGÓN es dar visibilidad e interlocución social a la Economía Social

- Promover la solidaridad interna con la sociedad.

Uno de cada tres aragoneses está vinculado a alguna de las organizaciones que configuran la Economía Social.

Más de 400.000 personas participan, colaboran o forman parte de asociaciones, fundaciones, coope-

rativas, sociedades laborales, empresas de inserción, centros especiales de empleo...

En Aragón estas entidades representan, aproximadamente, un 3,5 % del PIB, y suponen más de 20.000 puestos de trabajo.

LOS OBJETIVOS DE CEPES ARAGÓN SON:

1. Dar VISIBILIDAD e INTERLOCUCIÓN SOCIAL a la Economía Social.
2. Ser agentes proactivos en la ELABORACIÓN Y GESTIÓN DE LAS POLÍTICAS relacionadas con la Economía Social.
3. Buscar fuentes y herramientas para la FINANCIACIÓN de las entidades de Economía Social.
4. Establecer ALIANZAS estratégicas y de futuro.
5. Desarrollar ámbitos de FORMACIÓN específica en el ámbito de la Economía Social. ■



Un momento de la intervención de Fernando Marcén en el homenaje a Francisco Pérez.

Reconocimiento a Francisco Pérez Giner en el 50 aniversario de la Escuela de Gerentes de Cooperativas

M^a Pilar Nogueras

COOPERATIVAS AGROALIMENTARIAS
ARAGÓN

El pasado 6 Mayo en el Paraninfo de la Universidad de Zaragoza, se realizó un Acto de Conmemoración del 50º Aniversario de la creación de la Escuela de Gerentes de Zaragoza, pionera en la formación para cooperativistas en España al comenzar a impartir sus sesiones en el año de 1963 bajo el amparo de las Cooperativas Agrarias y el Ministerio de Trabajo de la época.

Dentro de los actos de conmemoración de este Aniversario, realizamos un homenaje a D. Francisco Pérez Giner, director de la Escuela de Gerentes de Cooperativas de Zaragoza entre 1983 y 2000, por su extraordinaria y ejemplar labor en el fomento y difusión de la Economía Social en Aragón, como representante del esfuerzo de personas que han hecho del Estudio Propio lo que es hoy.

Fue un acto emotivo y cercano en el que a través de la participación de investigadores y docentes de la Universidad, responsables de la Administración, de Cooperativas Agroalimentarias de Aragón y de aquellas personas que han convivido con él en los espacios en los que milita, hicimos un recorrido al trabajo y el esfuerzo de todos estos años y que ha puesto al servicio de la Sociedad y de la Economía Social.

El Presidente de Cooperativas Agroalimentarias de España, Fernando Marcén, quiso dar las gra-

cias en su nombre, y en el de tantos Gerentes de Cooperativas que fueron formados en ese Curso, a Francisco Pérez, poniendo en valor, cuando todavía estamos todos presentes, ese trabajo de una vida por transformar la Sociedad. Con ello, además, se pudo revivir la importancia que tenía la Escuela de Gerentes de Cooperativas de Zaragoza y el aval que representaba haber pasado por ella para cualquier responsable de cooperativas y entidades de Economía Social que quisiera el reconocimiento del sector, recibiendo además una formación útil para su andadura en su entidad.

En el acto se desarrolló la Ponencia: LA ESCUELA DE GERENTES DE COOPERATIVAS, PRECURSORA DE LA FORMACIÓN PARA LA ECONOMÍA SOCIAL, por el Presidente de CIRIEC España, D. José Luis Monzón.

El acto se realizó dentro de las actividades del Estudio Propio de Experto Universitario en Economía Social (EUES) y como heredero del enorme trabajo realizado desde la "Escuela de Gerentes de Cooperativas de Zaragoza", representando una herramienta clave para la formación en Economía Social y Cooperativismo en la Comunidad Autónoma de Aragón, y un espacio de encuentro para la Economía Social que el Instituto Aragonés de Empleo (INAEM) ha venido apoyando cada edición del mismo con el máximo esmero y la mayor confianza posibles, tal y como manifestó en su intervención el Director-Gerente del INAEM, D. Jorge Escario. ■

NUESTRAS COOPERATIVAS CELEBRARON SAN ISIDRO LABRADOR



La **COOPERATIVA DE SAN ATILANO DE TARAZONA** y sus socios engalanan sus tractores y celebran juntos San Isidro Labrador.



Los socios de la **COOPERATIVA SAN PEDRO DE GALLUR** celebraron por todo lo alto San Isidro Labrador.



PUEYOS COMERCIAL: ABRE SUS PUERTAS AL PÚBLICO

SOCIEDAD COOPERATIVA
AGROALIMENTARIA NUESTRA SEÑORA
DE LOS PUEYOS

La Sociedad Cooperativa Agroalimentaria Nuestra Señora de los Pueyos abrió sus puertas para todo el público y en especial para sus socios. PUEYOS COMERCIAL. 500 m² de exposición de artículos para el agricultor y el ganadero. Recambios agrícolas, piezas de desgaste, elementos de granjas, riego, fitosanitarios, jardinería, ferretería profesional y



de uso doméstico, vestuario, hogar y una zona exclusiva de alimentación con productos cooperativos hacen de esta nueva inversión de la cooperativa de Alcañiz un nuevo impulso en su diversificación de actividades siempre en beneficio de sus socios y del territorio. ■



Las dos Castillas consiguen 23 de los 27 Premios Manojó

Los vinos de Castilla la Mancha y Castilla y León se coronan como claros líderes en la XV edición del certamen

URCACYL - PREMIOS MANOJO

Si Castilla la Mancha con 12 vinos premiados, y Castilla y León con 11, han sido las Comunidades triunfadoras de la actual edición de los Premios Manojó. Cataluña ha obtenido dos galardones y Valencia y Extremadura, uno cada una de ellas.

En este concurso nacional de vinos de bodegas cooperativas, los tres Grandes Manojó fueron a parar a los vinos: Reina de Castilla Sauvignon Blanc 2013, de la Seca (Valladolid) en la categoría de blancos jóvenes, Aire de fiesta 2013, de Consuegra (Toledo), en tintos jóvenes, y Zarzuela Selección 2011, de La Hoz (Burgos), en tintos crianza.

La rigurosidad, transparencia y fiabilidad de los Premios Manojó, comentada por todos los asistentes, en el acto de entrega, viene dada por varios factores:

- Por la confianza que les otorgan las bodegas cooperativas, que envían sus vinos al certamen; en este caso procedentes de 14 Comunidades Autónomas.

- Por la pluralidad y profesionalidad del comité de cata, que eva-

lua todos los vinos presentados al concurso, con un anonimato garantizado por la Notaría de Tordesillas, presente en el descorchado, ensacado, precinto y numeración de todas las botellas.

- Por el periplo de más seis mil kilómetros que han recorrido en esta ocasión los técnicos de Urcacyl por toda la geografía española, para recoger una segunda muestra de los 64 vinos seleccionados; teniendo que descalificar tres de los mismos, por no reunir los requisitos establecidos en las bases.

- Por el hecho de que son muy pocos los vinos galardonados, ya que sólo un 15% de los presentados a concurso han sido finalistas, y sólo un 6,6% ha obtenido un premio.

LA ENTREGA DE PREMIOS

El acto de la entrega de la XV edición de los Premios Manojó, al que asistieron más de trescientas personas se celebró en las Casas del Tratado de Tordesillas y estuvo presidido por Silvia Clemente Muncio, Consejera de Agricultura y Ganadería de la Junta de Castilla y León, quien comentó durante el certamen, la apuesta por la calidad de los vinos, que han hecho las bodegas cooperativas, animando a las mismas a promocionarlos en los mercados exteriores.

El presidente de Urcacyl, Gabriel Alonso, recomendaba a los asistentes que debían ser prescriptores de los Premios Manojó, así como de los vinos ganadores y de los productos elaborados por las co-

Los Premios Manojó tienen su razón de ser teniendo en cuenta que a nivel nacional, en torno al 60% del vino producido está en manos de las cooperativas

operativas.

En su intervención José Antonio González, alcalde de Tordesillas, agradeció a Urcacyl el elegir lo largo de todas las ediciones, el municipio tordesillano para el desarrollo de las catas y de la entrega de premios, de los que la histórica Villa se sentía muy orgullosa.

Rafael Bolívar, subdirector General de Fomento Industrial e Innovación del MAGRAMA, comentó las líneas de ayudas para el sector vitivinícola y para su promoción en el comercio exterior.

Por su parte, Obdulio Barba, presidente de la Unión Regional de Cajas Rurales de Castilla y León, patrocinadora de los Premios Manojó, comentó la estrecha vinculación entre las cooperativas de crédito y las cooperativas agrarias así como

su apuesta por el sector.

Salvador Manjón, presidente del Comité de Cata hizo incidencia en la organización perfecta de los Premios Manojó 2014, destacando que todas las muestras que se cataron en la final, fueron directamente retiradas en las propias bodegas, donde se comprobó que cumplían con los requisitos exigidos en las bases.

Eduardo Baamonde, director de Cooperativas Agroalimentarias de España, destacó el esfuerzo inversor de las bodegas cooperativas y su cada vez mayor apuesta por la exportación.

Entre los asistentes también se encontraba, como empresa colaboradora de los Premios Manojó, la directora General de Sigfito, Rocio Pastor, quien destacó la creciente pujanza de las cooperativas en todos los sectores agropecuarios y su apuesta por la calidad y la comercialización.

VINOS PARTICIPANTES

Este año han participado 424 vinos de toda la geografía nacional. De entre ellos 64 llegaron a ser finalistas, y tras la cata final, sólo 27 han resultado ganadores en las diferentes categorías: Semisecos y dulces, cava y espumosos, blancos jóvenes, rosados jóvenes, tintos jóvenes, tintos jóvenes roble, tintos crianza y tintos reserva.

Los Premios Manojó tienen su razón de ser teniendo en cuenta que a nivel nacional, en torno al 60% del vino producido está en manos de las cooperativas.

GANADORES 2014

SEMISECOS Y DULCES

ORO

Teatinos Mocatel 2013. Cuenca

CAVAS Y VINOS ESPUMOSOS

ORO

Latúe Brut 2012. Toledo

BLANCOS JÓVENES

GRAN MANOJO

Reina de Castilla Sauvignon Blanc 2013. Valladolid

ORO

Reina de Castilla Verdejo 2013. Valladolid

PLATA

Pingorote Sauvignon Blanc 2013. Toledo

BRONCE

Cauto Rayas Verdejo 2013. Valladolid

ROSADOS JÓVENES

ORO

Dominio de Manciles 2013. Burgos

PLATA

Antares Lágrimas de Bobal 2013. Cuenca

BRONCE

Morozán 2013. Burgos

TINTOS JÓVENES

GRAN MANOJO

Aire de Fiesta 2013. Toledo

ORO

Santa Cruz 2013. Albacete

PLATA

Señorío de Pedraza Tempranillo 2013. Burgos

BRONCE

Villa Abad 2013. Toledo

TINTOS JÓVENES ROBLE

ORO

Ojos del Guadiana Syrah 2013. Ciudad Real

PLATA

Monte Pinadillo 2013. Burgos

BRONCE

Pasión Brava Tempranillo 2013. Ciudad Real

TINTOS CRIANZA

GRAN MANOJO

Zarzuela Selección 2011. Burgos

ORO

Torremorón 2011. Burgos

PLATA

Viña Valera Selección 2011. Burgos

BRONCE

Arco del Reloj 2009. Zamora

TINTOS JÓVENES ROBLE

ORO

Tomillar Tempranillo 2009. Ciudad Real

PLATA

Dominio de Manciles Selección 2010. Burgos

BRONCE

Ojos del Guadiana 2009. Ciudad Real

Estas Entidades Asociativas son las que han velado históricamente por el cultivo de la vid, han impulsado la constitución de la mayor parte de las D.O. y ocupan muchas cargas en sus Consejos Reguladores. Además las bodegas Cooperativas están haciendo un enorme esfuerzo inversor y controlan todo el proceso de la producción y elaboración, siendo garantes de la trazabilidad y de una calidad cada vez más contrastada. El resultado unos vinos de muy buen paladar a unos precios competitivos. ■

GANADERÍA

El Ministerio presenta su propuesta para apoyar a los sectores ganaderos a través de ayudas acopladas

Yolanda Parrilla

COOPERATIVAS AGRO-ALIMENTARIAS
ARAGÓN

El ministerio destinará unos 157 Millones de Euros para apoyar a los sectores ganaderos vulnerables. A continuación de detallan las propuesta de ministerio para el reparto de estas ayudas y la opinión de las cooperativas consensuado a nivel nacional.

Desde cooperativas se considera de vital importancia apoyar medidas que supongan una mejora de las explotaciones y de la calidad

de las producciones para poder competir en el futuro.

SECTOR: VACA NODRIZA**Ayuda diferenciada para:****• Según el Ministerio**

Ayuda base y ayuda adicional en las explotaciones localizadas en zonas desfavorecidas y regiones insulares

• Según cooperativas

Ganaderos que no superen una carga ganadera en su explotación de 1,5 UGM por hectárea dedicada a la alimentación de los animales.

Ganaderos en OP (Siempre que se califiquen con la obligatoriedad de comercializar toda la produc-

ción de los socios)

Ganaderos en EAP

Ganaderos con animales de Razas Autóctonas.

Insularidad

• Coinciden Ministerio/Cooperativas

Primar la unión vaca-cebo, es decir cerrar el ciclo tanto se en la propia explotación o en cebadero comunitario.

SECTOR: OVINO/CAPRINO**¿Qué explotaciones tiene derecho a ayuda?****• Según ministerio**

Umbral mínimo de movimientos de salida de la explotación de cor-

deros/cabritos (0,4) corderos y/o cabritos/hembra elegible/año.

• Según cooperativas

Umbral mínimo de movimientos de salida de la explotación de corderos/cabritos (0,60 y 0,5) corderos y/o cabritos/hembra elegible/año en función de la aptitud productiva de la explotación, ovino carne y ovino leche /caprino. En condiciones de causas de fuerza mayor este umbral mínimo podría con cumplirse

Ayuda diferenciada para:**• Según Ministerio**

Ovino: Ayuda base y ayuda adicional en las explotaciones localizadas en zonas desfavorecidas y regiones insulares

Caprino: Ayuda base y ayuda adicional en las explotaciones localizadas en zonas desfavorecidas de montaña e insulares y resto de zonas desfavorecidas distintas de montaña.

• Según cooperativas

Cooperativas

Ganaderos Jóvenes.

Ganaderos en OP

Ganaderos en EAP

Ganaderos con animales en libros genealógicos.

Calidad diferenciada

Insularidad



El documento completo estará en la web de FACA www.aragon.coop

JURÍDICO

PROCESO JURÍDICO DE CONSTITUCIÓN DE UNA COOPERATIVA

Se puede constituir mediante celebración de la Asamblea Constituyente por los socios promotores o bien acudiendo al Notario directamente

M^a Pilar NoguerasCOOPERATIVAS AGROALIMENTARIAS
ARAGÓN

Una Cooperativa puede constituirse celebrando previamente asamblea constituyente, o por el trámite abreviado de comparecer los socios promotores ante el Notario a otorgar directamente la escritura de constitución.

En el supuesto de celebrarse Asamblea Constituyente por los socios promotores, se debe redactar acta de la misma por el Secretario de la Asamblea, con el Visto Bueno de su Presidente, elegidos ambos al inicio de la sesión.

El acta recogerá, como mínimo,

los siguientes extremos:

Aprobación de los Estatutos sociales de la Cooperativa, el nombramiento de entre los promotores de las personas que ocuparán los cargos de los órganos sociales de la Cooperativa y la designación de entre los promotores de las personas que otorgarán la escritura de constitución, entre las cuales estarán los elegidos para los cargos de sus órganos sociales, y su número no puede ser inferior a tres.

El acta será firmada por todos los promotores, y a la misma se acompañará como anexo la relación de los mismos con su nombre y apellidos, edad, NIF, y domicilio.

Hasta que se produzca la inscripción registral, la sociedad añadirá a su denominación la expresión



"en constitución", y los gastos ocasionados por la constitución, así como los contratos realizados por los promotores en nombre de la Cooperativa, serán a cargo de ésta, y si la Cooperativa no se inscribiera en el Registro, o no se aceptasen las cuentas, los socios promotores serán responsables solidariamente de las obligaciones contraídas fren-

te a terceros con los que se hubiese contratado en nombre de la Cooperativa.

Los Estatutos deben contener como mínimo los siguientes extremos:

Denominación de la Cooperativa, domicilio social, ámbito territorial, objeto social, duración, capital social mínimo y su aportación por

los socios, carácter de reembolsable o no de las aportaciones en caso de baja, requisitos para la admisión y baja de los socios y régimen de transmisión de sus aportaciones, derechos y deberes de los socios, responsabilidad de los socios por las deudas sociales, régimen disciplinario, composición, convocatoria, funcionamiento y sistemas de elección y remoción de sus órganos sociales, existencia o no de un interés para las aportaciones y su límite, régimen de reembolso de las aportaciones, criterios para la distribución de excedentes y porcentajes mínimos destinados al Fondo de Reserva Obligatorio y al de Educación y Promoción, régimen de las Secciones si existen y causas de disolución y normas para su liquidación.

Los promotores de la cooperativa pueden solicitar la calificación de sus Estatutos antes de otorgar la escritura pública, mediante solicitud al Registro de Cooperativas.

La Cooperativa se constituirá mediante escritura pública, y se solicitará la inscripción en el Registro de Cooperativas, quedando constituida, adquiriendo personalidad jurídica desde el momento en que se inscriba. ■

LIFE CREAMAgua, una solución para la contaminación agrícola que desemboca en las aguas

El Proyecto LIFE CREAM AGUA "Creación y restauración de ecosistemas acuáticos para la mejora de la calidad del agua y la biodiversidad en las cuencas agrícolas" nació con el propósito de mejorar el control de la contaminación agrícola en las aguas y aumentar la biodiversidad en la cuenca del río Flumen. Este proyecto coordinado por la Comarca de Los Monegros, comenzó ya hace casi 4 años y se ha desarrollado en la parte meridional de la cuenca del Río Flumen, enmarcado dentro de los proyectos europeos de investigación LIFE.

Jesús Abadías

COOPERATIVAS AGROALIMENTARIAS
ARAGÓN

La contaminación de las aguas naturales es una evidencia, y parte de dicha contaminación proviene de excedentes agrícolas que van a parar a las mismas. La contaminación por nitratos es una de las más relevantes debido al gran uso del nitrógeno en las explotaciones agrícolas. En áreas acuáticas situadas junto a cuencas agrícolas, existen zonas por ejemplo, donde las concentraciones de nitratos se sitúan por encima del umbral de contaminación

por nitratos establecido por la Directiva Marco del Agua (50 mg/l). Este hecho causa una serie de problemas como el declive generalizado de la biodiversidad acuática y la eutrofización de las masas acuáticas.

Durante el proyecto se han construido 16 humedales y se ha restaurado la vegetación de ribera de la zona, con lo que se pretende crear filtros naturales que consigan una disminución de la cantidad de nutrientes inorgánicos (nitratos y fosfatos) y sales en el agua procedente de excedentes agrícolas.

Estas masas de agua recogen los excedentes de riego de los campos situados junto a la cuenca, almacenándolos antes de llegar al río. Du-



rante este periodo de almacenaje el agua se depura gracias a la actuación de plantas y microorganismos que captan estos nutrientes para utilizarlos de alguna manera en su metabolismo, además de producir la sedimentación de otros compuestos

contaminantes.

Los resultados obtenidos hasta el momento son positivos, según las fuentes vinculadas al proyecto, aunque los técnicos son cautos y se ha de esperar a obtener resultados concluyentes, ya que los humedales

han de consolidarse debido a que son zonas nuevas que antes no existían.

Además, la creación de estos humedales ha producido el aumento de biodiversidad en el río y la cuenca, sobre todo de aves acuáticas. ■

iberCaja

TARJETA MASTERCARD NEGOCIOS AGRARIOS



Con 10 grandes ventajas para **Agricultores y Ganaderos**

2% de descuento en carburante
en estaciones de servicio Repsol, Campsa y Petronor

Crédito disponible en su bolsillo

Seguros gratuitos asociados

Descubra el resto de ventajas
y solicítela en una oficina de IberCaja

Sujeto a los requisitos de concesión de riesgos de IberCaja

www.ibercaja.es/negocios
902 111 221

FORMACION EN COOPERATIVAS AGRARIAS

Este año el curso más demandado por las cooperativas para sus socios y sus trabajadores ha sido el de Aplicador de Productos Fitosanitarios, tanto nivel básico como cualificado

Rocío Joven
COOPERATIVAS AGRO-ALIMENTARIAS
ARAGÓN

Cooperativas Agroalimentarias de Aragón, viene realizando formación desde 1990, dirigida a agricultores y ganaderos, socios, trabajadores y técnicos, gerentes y miembros de Consejos Rectores de las Cooperativas Agrarias de Aragón. Este año el curso más demandado por las cooperativas para sus socios y sus trabajadores ha sido el de Aplicador de Productos Fitosanitarios, tanto nivel básico como cualificado. Desde enero a mayo se han organizado los cursos que se relacionan en la tabla adjunta. Otra formación que también se ha realizado para socios y trabajadores de cooperativas ha sido: Prevención de Riesgos Laborales, Primeros Auxilios, Manipulador de Alimentos, Jornadas sobre el

CURSO APLICADOR DE PRODUCTOS FITOSANITARIOS. NIVEL CUALIFICADO			
LOCALIDAD	DÍAS IMPARTIDOS	ALUMNOS	HORAS
PEÑAFLO	16, 17, 18, 19, 20, 21 Y 23 de diciembre 2013 y 2, 3, 4, 7 y 9 de enero 2014	26	60
FONZ	6, 7, 8, 10, 11, 12, 13, 14, 15, 17, 18 Y 19 de enero 2014	31	60
PINA DE EBRO	8, 9, 11, 13, 15, 17, 20, 21, 24, 25, 29 Y 30 de enero 2014	33	60
DAROCA	8, 9, 10, 11, 12, 13, 14, 15, 17, 18, 20 Y 21 de enero 2014	29	60
FUENTES DE EBRO	13, 14, 15, 16, 17, 18, 20, 21, 22, 23, 24 Y 25 de enero 2014	40	60
MALLÉN	13, 15, 17, 18, 20, 22, 24, 25, 27, 28, 29 Y 30 de enero 2014	32	60
MAGALLÓN	21, 22, 23, 24, 25, 27, 28, 29, 30 y 31 de enero y 1 y 3 de febrero 2014	40	60
FRAGA	27, 28, 29, 30, 31 de enero y 1, 3, 4, 5, 6, 7, 8 y 9 de febrero 2014	40	60
ZUERA	14, 16, 18, 21, 23, 25, 28, 30 Y 31 de enero y 1, 3 y 5 de febrero 2014	32	60
PUIGMORENO	3, 4, 5, 6, 7, 8, 10, 11, 12, 13, 14 y 15 de febrero	40	60
FUENTES DE EBRO	3, 4, 5, 6, 7, 8, 10, 11, 12, 13, 14 Y 15 de febrero	32	60
EJEA DE LOS CAB.	6, 7, 8, 10, 11, 12, 13, 14, 15, 18, 20 Y 25 de febrero	39	60
BIOTA	10, 11, 12, 13, 14, 15, 17, 18, 19, 20, 21 y 22 de febrero 2014	38	60
SÁSTAGO	10, 11, 12, 13, 14, 15, 17, 18, 19, 20, 21 y 22 de febrero 2014	30	60
MUNIESA	14, 15, 17, 18, 19, 20, 21, 22, 24, 25 Y 27 de febrero 2014	30	60
FUENTES DE EBRO	17, 18, 19, 20, 21, 22, 24, 25, 26, 27 y 28 de febrero y 1 de marzo 2014	22	60
CALANDA	17, 18, 19, 20, 21, 24, 25, 26, 27, 28 febrero y 3, 4, 5, 8, 6, 7, 8, 10, 11 y 15 marzo	34	60
LANAJA	20, 21, 24, 26 de febrero y 3, 4, 5, 7, 8, 10, 11 y 12 de marzo 2014	39	60
LUESIA	24, 25, 26, 27 y 28 de febrero y 1, 3, 4, 5, 6, 7 y 8 de marzo	25	60
ANDORRA	27 Y 28 de febrero y 1, 3, 5, 6, 8, 11, 12, 13, 14 y 15 de marzo 2014	40	60
SÁSTAGO	24, 25, 26, 27 y 28 de febrero y 1, 3, 4, 5, 6, 7 y 8 de marzo 2014	38	60
EJEA DE LOS CAB.	13, 14, 15, 17, 18, 19, 20, 21, 22, 24, 25 Y 26 de marzo 2014	40	60
ZARAGOZA	4, 6, 7, 10, 12, 14, 15, 17, 19, 21, 22 Y 24 de marzo 2014	25	60
MUNIESA	1, 2, 3, 4, 5, 7, 8, 9, 10, 11, 12 Y 14 de abril 2014	37	60
CALACEITE	12, 13, 14, 15, 16, 19, 20, 21, 22, 23, 26, 27, 28, 29 Y 30 de mayo	25	60
LA MUELA	19, 21, 23, 26, 28 y 30 de mayo y 2, 4, 9, 11 y 12 de junio	25	60
CURSO APLICADOR DE PRODUCTOS FITOSANITARIOS. NIVEL BÁSICO			
LOCALIDAD	DÍAS IMPARTIDOS	ALUMNOS	HORAS
FUENTES DE EBRO	27, 28, 29, 30 y 31 de enero 2014	34	25
CALACEITE	1, 2, 3, 4 y 5 de abril 2014	40	25
ALCORISA	5, 6, 7, 8, 9 y 12 de mayo 2014	40	25
ALCORISA	12, 13, 14, 15, 16 y 17 de mayo	36	25
ALCORISA	26, 27, 28, 29, 30 y 31 de mayo	40	25
ALCORISA	9, 10, 11, 12, 13 y 14 de junio	40	25

Greening en la nueva PAC, Presente y futuro de la PAC y mercados cerealistas y Jornadas sobre cuadernos de campo entre otras. Todos estos cursos se han realizado a demanda de las cooperativas, han sido cursos presenciales y organizados siempre que ha sido posible en las localidades que nos los solicitaban, siguiendo la política de acercar la formación a las cooperativas agrarias. También se han realizado cursos de teleformación siendo la mayoría de horas a distancia con alguna clase presencial, concretamente se han realizado cursos en esta modalidad de Inglés BI, Contabilidad para Cooperativas, Técnicas de Venta, Prevención de Riesgos Laborales, E-Comerce, y otros en modalidad totalmente a distancia como los de Cloud Computing, Community Manager e Inglés, pensados para los socios o trabajadores de cooperativas que no pueden desplazarse y que prefieren hacer la mayoría del curso online desde sus casas. ■

YA PUEDES COMPRAR TU COCHE NUEVO...



A TRAVÉS DE TU COOPERATIVA ¡PIDE PRESUPUESTO!

FOMENTO DEL EMPLEO Y ESTIMULO DEL MERCADO DE TRABAJO

Los destinatarios finales de estas subvenciones son los jóvenes menores de 30 años, los mayores de 45 y los desempleados de larga duración.

Rocío Joven

COOPERATIVAS AGRO-ALIMENTARIAS
ARAGÓN

El 19 de mayo de 2014 se publicó el Real Decreto 69/2014, de 29 de abril, del Gobierno de Aragón, por el que se aprueban las bases reguladoras para la concesión de subvenciones para el fomento del empleo y el estímulo del mercado de trabajo.

Las notas principales que recoge el Real Decreto son las siguientes:

BENEFICIARIOS:

Se podrán beneficiar de esta medida todas las empresas y autónomos, que desarrollen su actividad en la Comunidad Autónoma de Aragón.

Los destinatarios finales de estas subvenciones son los jóvenes menores de 30 años, los mayores de 45 y los desempleados de larga duración.

CONTRATACIÓN TEMPORAL DE TRABAJADORES DESEMPLEADOS:

- Menores de 30 años contratados en prácticas: con titulación universitaria 2.000 €, con titulación no universitaria 1.800 €

- Menores de 30 años con contrato de Formación y aprendizaje: 1.500 €

- Los trabajadores no podrán sustituir a otros trabajadores que hubiesen estado contratados en los 3 meses anteriores en la empresa bajo la misma modalidad contractual para ocupar el mismo puesto de trabajo, salvo que aquellas relaciones laborales se hubiesen extinguido



por alcanzar la duración máxima prevista en la legislación laboral aplicable.

- Menores de 30 años contratados bajo cualquier modalidad: 2.000 €.
- Mayores de 45 años contratados bajo cualquier modalidad de contrato: 2.000 €

- Trabajadores desempleados de larga duración contratados bajo cualquier modalidad: 2.000 €

Los requisitos comunes a estas contrataciones son:

- Haber permanecido desempleado e inscrito como demandantes de empleo en las oficinas del Servicio Público de Empleo durante un periodo de al menos un mes ininterrumpido e inmediatamente anterior a su contratación. No obstante cuando el contrato se formalice con jóvenes menores de 25 años, no se exigirá ese periodo.

- Haber solicitado ante la oficina de empleo los trabajadores desempleados a contratar, mediante la

presentación, con anterioridad a la contratación de la correspondiente oferta de empleo.

- Los trabajadores a contratar deberán haber sido enviados por la oficina de empleo correspondiente con anterioridad a su contratación por parte de la empresa.

- La condición de edad menor de 30 o mayor de 45 y la de menor de 25 años, deberá concurrir el día de inicio de la relación laboral objeto de subvención.

El Espacio Empresas del Inaem ofrece información sobre esta y otras ayudas que concede el Gobierno de Aragón en el teléfono 976 715 165

- Los contratos tendrán desde su comienzo una duración pactada igual o superior a un año.

- En todos los supuestos los contratos se formalizarán a jornada completa o a tiempo parcial no inferior al 50 % de la jornada ordinaria en la empresa.

- Las contrataciones temporales por las que se solicite subvención deberán suponer un incremento de la plantilla total en relación con el mismo periodo de tiempo.

CONTRATACIÓN INDEFINIDA DE TRABAJADORES DESEMPLEADOS:

- Menores de 30 años: 4.000 €.
- Mayores de 45 años: 3.600 €
- Parados de larga duración: 3.600 €

- Deberá haber permanecido desempleado e inscrito como demandantes de empleo en el momento de su contratación y que hubiese mantenido esta inscripción durante un periodo mínimo de doce meses dentro de los dieciocho meses inmediatamente anteriores a dicha contratación.

- Parados de larga duración: 4.000 €

- Haber permanecido desempleado e inscrito de forma ininterrumpida en los 24 meses inmediatamente anteriores a la contratación.

Otros requisitos a estas contrataciones son:

- Haber solicitado ante la oficina de empleo los trabajadores desempleados a contratar, mediante la presentación, con anterioridad a la contratación de la correspondiente oferta de empleo.

- Los trabajadores a contratar deberán haber sido enviados por la oficina de empleo correspondiente con anterioridad a su contratación por parte de la empresa.

- Los trabajadores contratados

deberán figurar desempleados e inscritos como demandantes de empleo en las oficinas del Servicio Público de Empleo en el momento de la contratación

- Haber permanecido desempleado e inscrito como demandantes de empleo en la oficina del Servicio Público de Empleo excepto en los casos de desempleados de larga duración, durante un periodo de al menos un mes ininterrumpido e inmediatamente anterior a su contratación. No obstante cuando el contrato se formalice con jóvenes menores de 25 años, no se exigirá ese periodo.

- La condición de edad menor de 25, menor de 30 o mayor de 45 años, deberá concurrir el día de inicio de la relación laboral objeto de subvención.

- El contrato deberá suscribirse por tiempo indefinido desde su comienzo.

- Los contratos se formalizarán a jornada completa o a tiempo parcial no inferior al 50 % de la jornada ordinaria en la empresa.

- La incorporación de los nuevos trabajadores deberá suponer en la empresa beneficiaria un incremento neto de la plantilla fija y de la plantilla total en relación con el promedio de la plantilla de los seis meses anteriores a la contratación.

- Todas las cuantías previstas se incrementarán en un 25 % adicional cuando el contrato se celebre con mujeres desempleadas víctimas de violencia de género.

Por el momento no se ha publicado la Convocatoria que abre los plazos de solicitud de estas subvenciones.

El Espacio Empresas del Inaem ofrece información sobre esta y otras ayudas que concede el Gobierno de Aragón en el teléfono 976715165. ■



**EL SOFTWARE DE LAS COOPERATIVAS
Y EL SECTOR AGROALIMENTARIO**



UTILICE LA INFORMACIÓN PARA TOMAR DECISIONES DE NEGOCIO

¿Qué aporta NutriNAV?

Cuadros de mando para gerencia	Trazabilidad, declaraciones, APPCC
Costes, gestión analítica y presupuestaria	TPV, tienda online, EDI
Bodegas, almazaras	Cuadernos de explotación
Cereal, forraje, frutas y hortalizas	Cuentas corrientes y sección de crédito
Conexiones, postes, básculas, analizadores	Liquidaciones, anticipos, retornos

Con garantía de **AYANET** basado en  Microsoft Dynamics NAV • www.nutrinav.es

SEGUROS

SEGURO PARA EXPLOTACIONES DE GANADO VACUNO: NOVEDADES QUE MEJORAN EL COSTE A CARGO DEL GANADERO

España siempre ha sido un país de gran tradición ganadera. Así en el ejercicio 2013 se firmaron casi 14.000 pólizas de seguros de ganado vacuno, que dieron cobertura a cerca de 1.200.000 animales, con un capital asegurado de 1.185,88 millones de euros. Destaca especialmente el seguro de Explotación de Ganado Vacuno Reproductor y de Recría, que acumula en torno al 88% de los animales asegurados

COOPERATIVAS AGRO-ALIMENTARIAS
ARAGÓN / AGROSEGURO

Según el último estudio realizado por Agroseguro sobre el Índice de Calidad Percibida sobre el Seguro de Explotación de Reproductores y Recría, un 82,9% de los ganaderos están satisfechos o muy satisfechos valorándolo globalmente con un 7,46 entre una puntuación de 0 a 10.

En cuanto a la puntuación recibida en aspectos más concretos, estos ganaderos puntúan con un 8,28 al servicio que reciben en la contratación. Igualmente alta es la calificación cuando nos centramos en la tramitación del parte de siniestro cuyo servicio valoran con un 8,22, o en la atención que los peritos les prestan en el momento de la tasación, que alcanza un 7,71.

Todos estos datos revelan la enorme importancia de este Seguro para el sector; para el que año tras año, se sitúa como un instrumento clave para garantizar las pérdidas de los animales en las explotaciones, tal y como manifiestan los mismos ganaderos. Por eso Agroseguro, y todos los que participan en el Sistema de Seguros, continúan trabajando para que los seguros se adapten cada vez mejor a las necesidades de los ganaderos.

NOVEDADES

Así, para el ejercicio 2014, este se-

TABLA 1. TARIFAS

Garantía	Regimen de Manejo	Tipo de Animal	% Reducción
G. Básica Accidentes	Extensivo fácil control	Reproductor y Semental con carta	10%
	Extensivo difícil control		10%
	Bueyes	Bueyes menores y mayores	10%
G. Básica Partos	Explotación láctea	Reproductor	10%
G. Adicional Enfermedades	Explotación cárnica	Reproductor	20%
G. Adicional Meteorismo	Todos	Todos	20%

guro incorpora novedades que pueden resultar muy ventajosas para los asegurados:

1. Permite fraccionar la prima del seguro en tres pagos, cuando el coste a cargo del tomador sea de al menos 600 euros.

2. Las explotaciones registradas en alguna Indicación Geográfica Protegida, podrán asegurar sus animales a un valor mayor, con la misma consideración que las explotaciones ecológicas.

3. Se han revisado las tarifas para este seguro con reducciones que varían en función de la garantía, del régimen de manejo y del tipo de animal (tabla 1).

Además también se han reducido las tarifas de Saneamiento Ganadero y Saneamiento Ganadero Extra al estrato mínimo para explotaciones lácteas.

4. A las garantías adicionales que ya existían en la campaña anterior, se incluye, para las opciones A y B, una nueva garantía adicional de "brote de mamitis clínica".

5. Para la cobertura de mamitis de la opción C, se incluye a los animales con un solo cuarterón afectado, y las mamitis por hongos y levaduras.

Por otro lado, hay que destacar de forma muy positiva el esfuerzo que realiza el Ministerio de Agricultura Alimentación y Medio Ambiente para apoyar al Sistema de Seguros como una herramienta clave para la gestión de los riesgos a los que se enfrenta el sector agropecuario. Esta situación queda demostrada con el aumento de los porcentajes de subvención que concede a los ganaderos que contratan esta línea de seguro, hasta un 50% en el caso de asegurar ganado de leche y hasta un 41% para ganado de carne.

En definitiva como el Seguro Agrario en general, esta Línea en particular, está sujeta a un dinamismo constante que obliga a revisar las condiciones de garantías y coberturas para adaptarlas a la realidad del sector productor. ■

SUMINISTROS

Jornada de Transferencia de Cereal de Invierno en Sádaba

Jesús Zalba

PRESIDENTE GRUPO DE TRABAJO DE SEMILLAS DE COOPERATIVAS AGROALIMENTARIAS

El pasado 21 de Mayo, se celebró en Sádaba, una Jornada de Transferencia de Cereal de Invierno, organizada por la Unidad de Tecnología Vegetal del Gobierno de Aragón, con la colaboración del Grupo Genvce, y las Cooperativas de Cinco Villas que componen el Grupo de Trabajo de Cereales, "Virgen de la Oliva" de Ejea de los Caballeros, "Ntra. Sra. del Rosario" de Biota, "San Miguel" de Tauste, y "San José" de Sádaba.

A la Jornada asistieron más de 600 personas, principalmente de Aragón, pero también de Navarra, Soria, Guadalajara, Lleida, y de otras partes de España.

La Jornada comenzó, a las 9,30 de la mañana, con un acto de bienvenida en el salón de actos, a cargo del alcalde de la Villa, Miguel Angel Pérez, y del Presidente de la Cooperativa San José, de Sádaba, Manuel Navarro Lizondo, que habló de la importancia del sector cooperativo en la transmisión de las novedades, mejoras y avances en material vegetal a los agricultores.

Seguidamente, el Sr. Consejero de Agricultura, Ganadería y Medio Ambiente, D. Modesto Lobón, procedió a la inauguración de la Jornada, y en su intervención incidió de la importancia de la innovación y la investigación en el sector primario, y del interés de su consejería en trabajar en esta línea.

Estuvieron también presentes, el Director General de Alimentación y Fomento Agroalimentario, Luis Miguel Albarrán, el Jefe de Servicio de Recursos Agrícolas, Javier Andreu, y el Di-

putado en Cortes de Aragón, D. Joaquín Salvo Tambo.

Participaron en las ponencias, Dña. Esther Herradón, de la Oficina Española de Variedades Vegetales, del Ministerio de Agricultura, D. Emilio Betrán, Director del Centro de Sanidad y Certificación Vegetal, del Gobierno de Aragón, y D. Miguel Gutiérrez, de la Unidad de Tecnología Vegetal, del Gobierno de Aragón, y persona en la que ha recaído la organización de esta jornada.

En el campo se organizaron estaciones temáticas. Al cargo de cada una de ellas estaba un técnico o técnicos especializados en cada uno de los temas, y a las que se acudía en grupos organizados. Estaciones, dedicadas a Guisantes, Trigos Duros, Cebadas Malteras, nuevos cultivos como la Camelina, Centenos, Avenas, etc...

Cabe destacar la estación del Centro de Sanidad y Certificación Vegetal, donde los técnicos de este departamento pudieron presentar los sistemas de control y el desarrollo de su trabajo en la certificación de semillas.

Participaron con presencia en campo, las principales empresas de semillas del sector, donde dieron a conocer sus catálogos para esta nueva campaña, y donde también estuvo presente Cooperativas Agroalimentarias de Aragón, con un stand propio. La jornada fue calificada por los asistentes como muy positiva, quedando en el ánimo de los participantes la idea de realizar nuevas ediciones de jornadas como ésta.

En el momento que se publica esta nota, tenemos que indicar que el día 24 de Mayo, falleció Joaquín Salvo Tambo, nombrado en este artículo, y que además era agricultor, socio de la Coop. San José de Sádaba, e impulsor de esta jornada. D.P. ■

ARAGON.COOP

> Publicación de Cooperativas Agro-alimentarias de Aragón. FACA

Contacte con nosotros sin ningún compromiso, si quiere que le asesoremos de cómo anunciarse

Contacto:

Ignacio García

ngarcia@aragon.elperiodico.com

976 700 464

976 700 419

INTERNACIONAL

DE ORDEÑADORAS ROBÓTICAS A TRACTORES AUTO-GUIADOS Y DRONES
QUE MONITORIZAN LOS CULTIVOS:

Los científicos revelan las granjas del futuro

Una encuesta de un semanario agrícola ha revelado las tecnologías favoritas de los agricultores británicos y ha combinado los resultados para obtener como será una explotación agrícola del futuro

Sarah Griffiths

TRADUCCIÓN FELIPE GÓMEZ
DE VALENZUELA – COOPERATIVAS
AGRO-ALIMENTARIAS ARAGÓN.

T ractores autoguiados están en la lista de los deseos de los agricultores, mientras que muchos de ellos usan ya sistemas de dirección por GPS para trabajar en líneas perfectamente rectas y reducir.

Algunos han comenzado a usar drones para monitorizar ganados y cultivos

Mayor tecnología en las explotaciones mejorará el bienestar animal y los márgenes de beneficio

La vida en la Inglaterra rural ha reocorrido un largo camino desde que Jhon Constable pintó sus idílicas escenas de hombres conduciendo terneros y transportando heno con carretas de madera.

Ahora los agricultores tienen una serie de tecnología al alcance de sus dedos - desde ordeñadores robóticos hasta drones- que hacen a sus explotaciones más eficientes que nunca.

Y mientras tractores auto-guiados están en la lista de deseos de los agricultores, los sistemas de dirección por GPS para las máquinas son ampliamente usados y constituyen la máxima expresión de la tecnología en granjas.

Future farmers are embracing technology such as robotic milking machines and drones to make their farms more efficient than ever before. More technology on farms could improve animal welfare, reduce reliance on chemicals and free up time, Farmers Weekly told MailOnline.

Aunque muchos agricultores y ganaderos están usando algunas de las tecnologías descritas, pocos pueden permitirse usar el lote

completo. De acuerdo con la encuesta, las diez tecnologías descritas serán de uso común en el futuro.

“El incremento en la agricultura de máquinas con técnicas y alta tecnología permite a los agricultores y ganaderos ser más precisos, disminuir el desperdicio, incrementar la productividad y sus márgenes de beneficios, que en estos momentos se están estrechando” comentó James Andrews del semanario “Farmersweekly” a Mail Onliney añadió “los sistemas de dirección por GPS trabajan en líneas perfectamente rectas y paralelas y son utilizados ampliamente por agricultores que trabajan grandes y pequeñas explotaciones”

Antes del GPS era el tractorista quien tenía que mantener el

tractor recto para evitar usar más semilla que la necesaria o fertilizante o fitosanitarios o gasoil, pero hoy muchos agricultores disponen de dirección GPS, lo que significa la desaparición del solapamiento. Esto ha tenido como resultado un ahorro importante y y

Mayor tecnología en las explotaciones mejorará el bienestar animal y los márgenes de beneficio

un aumento de la productividad, razón por la cual la innovación es una de las preferencias de los agricultores tecnificados.

Por otra parte, un creciente número de vacas está siendo ordeñadas por máquinas. Las máquinas permiten ordeñar cuando se quiera, y como saben qué vaca es cada cual (por los aparatos de identificación individual) las tetinas se alinean perfectamente, aumentando el bienestar animal y la productividad. La tecnología da a los ganaderos que están ligados a sus granjas 24 horas siete días a la semana, más tiempo para gestionar su rebaño.

Algunos agricultores también cantan las alabanzas de los robots para la alimentación del ganado, ya que les evita levantarse a las 5 de la mañana para alimentarlo.

Como muchos otros empresarios, los agricultores y ganaderos dependen de los teléfonos inteligentes y usan aplicaciones para optimizar su cose-

LAS DIEZ TECNOLOGÍAS PREFERIDAS

1. Sistema de conducción por GPS (36% de los votos)
2. Robots ordeñadores (19%)
3. Teléfonos inteligentes (13%)
4. Cosechadoras con cálculo de cosechas (5%)
5. Aparatos para detectarcellos (5%)
6. Tractores sin conductor (2%)
7. Drones aéreos (2%)
8. Marcasauriculareselectrónicas (2%)
9. Programas de gestión de explotaciones (2%)
10. Robots para la alimentación del ganado (2% of votes)

chadora, comprobar la profundidad del suelo, controlar su ganado o incluso saber cuándo sus vacas están en celo. ■

La tira de campo por *Edu*

**FERIAS HUESCA**

- Del 29 al 31 de agosto, **Ferma. Barbastro**
- Del 29 al 31 de agosto, **Fermaqourmet. Barbastro**

Repsol AgroDiesel 10e

Recomendado por grandes expertos en la tierra



En tu terreno, eres el que más sabe. Y en el campo de la maquinaria agrícola, sigues el consejo de los principales fabricantes: utilizar Repsol **AgroDiesel 10e**.

- Alarga la vida útil de tu maquinaria.
- Minimiza los costes de mantenimiento.
- Más respetuoso con el entorno gracias a su fórmula sin azufre*.

* Hasta 100 mg de azufre por litro según Real Decreto 1418/2000 y 1303/2011.

AGRODIESEL 10e

Haz tu pedido en el 901 101 101.
Toda la información en repsol.com

Único carburante recomendado por

