

ARAGON.COOP



@CoopsAgroARA



> Publicación de Cooperativas
Agro-alimentarias de Aragón. FACA

Red Ganadera Caspé

Memoria 2015:
184 M/€ de
volumen de
facturación

PAG. 14

Cooperativa San Juan Bautista de Fuendejalón

Javier Luzón
Villagrasa:
La vendimia hace
300 años

PAG. 16

Grupo Pastores

Francisco Marcén
Bosque:
Oviaragón, 35 años
de empresa
cooperativa

PAG. 17

Santo Cristo de Magallón

Premios
internacionales
a sus aceites

PAG. 18

Crianzas y Viñedos Santo Cristo de Ainzón

Santo Cristo de
Ainzón y Covila
unen fuerzas en
CSC Wine Group

PAG. 19



¿CUÁNTO VALE EL SALTO DE UN DELFÍN?



Árboles atacados
por conejos.

El alarmante incremento de la plaga de conejos a lo largo del último decenio en algunas poblaciones aragonesas y la falta de reacción de las administraciones y colectivos relacionados ha

hecho que se sume una sensación de indefensión y de replanteamiento de qué significa proteger el Medio Ambiente, salvaguardar especies y cómo se reparte el costo social que ello representa. PAG. 3

AGRICULTURA

INFORME: COSECHA DE CEREALES DE INVIERNO 2016

PAG. 4

ÚLTIMA
HORA

ESTACIONES DE SERVICIO:

**La CNMC da la razón
a las Cooperativas
Agroalimentarias.** PAG. 20

CAJA RURAL DE TERUEL
Estamos contigo, te apoyamos. Como siempre.

AINUR
Soluciones a medida
con andamios, cuerdas
o plataformas elevadoras

- Limpieza y mantenimiento de silos
- Mantenimiento de cubiertas
- Líneas de vida
- Impermeabilizaciones

20 años de trabajo bien hecho

Polígono Molino del Pilar
C/Rudolf Diesel, 8 Nave 84. 50015 - Zaragoza
Tel. 976 279 566 / Fax 976 381 915
ainur@ainurvertical.com

20 AÑOS
de trabajo bien hecho

Sika
Aplicador especializado

Editorial

El Tratado de Libre Comercio (TTIP) entre la UE y EEUU: Aspectos Agroalimentarios

E

El TTIP es un acuerdo bilateral de libre comercio y los objetivos que pretende son eliminar los aranceles y las barreras no arancelarias, siendo el segundo más importante que el primero en la negociación. A través de esos objetivos se pretende mejorar el acceso al mercado de las empresas, simplificar burocracia, promover la inversión, favorecer al consumidor y crear empleo.

Las dos partes (UE y EEUU) representan el 40 % del comercio mundial y casi la mitad del PIB del planeta, casi el 60 % de los stocks de inversión mundiales y concentran un 12 % de su población. Es un acuerdo sin precedentes en cuanto a importancia económica y estratégica y que pretende contrarrestar el desplazamiento de la economía hacia la zona Asia-Pacífico mediante el reforzamiento de un eje Atlántico. Pero no hay que olvidar que, a la vez, poniendo una vela a Dios y otra al diablo, EEUU está negociando un Acuerdo Trans-Pacífico con Asia, que es el que hoy tiene prioridad.

De plazos es difícil hablar y aunque se esperaba firmar durante el 2016, esto no va a ser posible ya que además de estar de acuerdo la Comisión negociadora, debe ser ratificado por los 27 países miembros de la UE, el Consejo y el Parlamento, así como por el Senado y el Congreso de EEUU.

La opinión pública habla de falta de transparencia. No es de extrañar si, como afirma Tomás García Azcárate "el 83% de las reuniones mantenidas al respecto habría sido con empresas". Y a ésta falta de transparencia (provocada por la inicial falta de estrategia de la UE) se une la presunción de que serán las multinacionales las que más se benefician, aunque entidades como BBVA mantienen lo contrario "...la pequeña empresa se beneficiará más, por su falta de recursos suficientes para enfrentarse a los obstáculos para exportar".

La armonización de las normas es un asunto espinoso en el caso del sector agroalimentario, por lo menos en algunos temas como la carne (utilización de hormonas, inmersión en cloro, uso de ractopamina, los productos OGM, las DO, la protección sanitaria, etc...

Otro de los grandes temores proviene de la opinión que el TTIP favorecerá las demandas de las multinacionales contra los gobiernos ante lo que la opinión publicada reacciona de manera diametralmente opuesta, unos afirman que es una garantía y otros que es una amenaza. En principio, regular y garantizar que una empresa podrá tener amparo si tiene un desacuerdo con una disposición de gobierno que le afecta directamente no parece más que una garantía, pero sé que esto es una opinión un tanto ingenua, dada la potencia de algunas empresas que, ganando al estado, ganan al país y a sus ciudadanos. Di-

fícil equilibrio entre la equidad (que anima a las empresas a invertir y comercializar en un país porque sus derechos están protegidos) y la protección (sanitaria o de otro tipo) que un país puede y debe ejercer si considera que está en riesgo. En nuestra opinión, lo bueno sin duda es que se reconoce este problema y se quiere actuar sobre él.

La Comisión Europea, en su página web en español, estima que España sería el 4º país de la UE que más ganaría con el Acuerdo en empleo y PIB, ya que se crearían 350.000 empleos en 5 años, que subiría un 2,94 % el PIB en esos 5 años, que el consumo privado aumentaría un 0,98 al año y los salarios aumentarían un 0,72 % anual... ¡una tierra de leche y miel!... sin embargo, los ganaderos españoles están muy preocupados por el Tratado, tanto que su opción sería que dejaran fuera de él al sector ganadero. En un estudio realizado por las principales asociaciones de productores españoles junto con Cooperativas Agroalimentarias de España, se concluye que en un periodo de 10 años se podrían perder más de 1.700 M de euros y 26.000 empleos en el sector ganadero español, si el Tratado se aprobase.

De todo lo expuesto se deduce que el TTIP es una atractiva posibilidad, necesaria desde el punto de vista geoestratégico e interesante para el comercio y los intereses de EEUU y la UE y sus ciudadanos, pero no se han definido sus términos de manera que podamos extraer conclusiones definitivas. Por tanto y dado que en la mayoría de los estudios, avances, opiniones, artículos etc, relativos al TTIP y el sector agrícola, no se nos tiene en cuenta suficientemente, deberemos de promover la realización de estudios de impacto para que el sector pueda defenderse con datos concretos, no vaya a ser que nos conviertan en moneda de cambio por culpa de nuestra falta de iniciativa. ♣

El TTIP pretende mejorar el acceso al mercado de las empresas, simplificar burocracia, promover la inversión, favorecer al consumidor y crear empleo.

En la mayoría de los avances relativos al TTIP y el sector agrícola, no se nos tiene en cuenta suficientemente, deberemos de promover la realización de estudios para que el sector pueda defenderse, no vaya a ser que nos conviertan en moneda de cambio por falta de iniciativa.

¿CUÁNTO VALE EL SALTO DE UN DELFÍN?

El alarmante incremento de la plaga de conejos a lo largo del último decenio en algunas poblaciones aragonesas y la falta de reacción de las administraciones y colectivos relacionados ha hecho que se sume una sensación de indefensión y de replanteamiento de qué significa proteger el Medio Ambiente, salvaguardar especies y cómo se reparte el costo social que ello representa.

Felipe Gómez

COOPERATIVAS AGROALIMENTARIAS
ARAGÓN

El alarmante incremento de la plaga de conejos a lo largo del último decenio en algunas poblaciones aragonesas y la falta de reacción ante este problema de las administraciones y colectivos relacionados (cotos, Federación de caza, ecologistas...) ha hecho que, a la alarma por los daños, se sume una sensación de indefensión y de replanteamiento de qué significa proteger el Medio Ambiente, salvaguardar especies y cómo se reparte el costo social que ello representa.

Hace unos años, el economista agrario Carlos Romero (no confundir con el que fuera ministro) preguntaba en una conferencia "¿Cuánto vale el salto de un delfín?". Esta pregunta, que en su tiempo era provocadora, quería expresar que el mantenimiento del Medio Ambiente como espacio de uso y disfrute ciudadano tiene unos costes, manifiestos y ocultos, que alguien debe de pagar. Si se llega a la conclusión, por ejemplo, de que ver el salto de un delfín es valorado por los posibles usuarios en 10 euros (lo que estarían dispuestos individualmente a pagar por verlo) y que sería visitado por 10.000 personas a lo largo de año, ya tenemos una primera idea de cuánto presupuesto podría destinarse a conservar un espacio natural determinado para que los delfines lo sigan visitando y los visitantes humanos disfrutándolo.

Esta es una consideración económica de gestión de un espacio natural simple y básica, tal y como aquí



FOTO: DAVID GREGORIO PADILLA, TÉCNICO DE LA COOPERATIVA SAN LICER DE ZUERA.

se cuenta, pero tiene otras lecturas y a ellas vamos.

En primer lugar, "mantener el Medio Natural" tiene un coste, este coste debe ser pagado y las afectaciones a particulares son una de las partidas.

Los costes de mantener una determinada especie, hábitat o ecosistema pueden estar ocultos e incluso "ocultados". Es decir pueden no percibirse a primera vista y requerir un cierto conocimiento específico para su comprensión y evaluación o simplemente pueden no hacerse públicos para no tener la obligación de atenderlos.

Tercero, es un bien común, ya

Si no nos enfrentamos al problema con decisión, racionalidad, mente abierta, certidumbres científicas, decisión y valentía política todos perderemos

que no pertenece a nadie en concreto pero tiene, o puede tener, un aprovechamiento económico.

Y por último, en algunos casos hay quienes lo disfrutan más que otros, por ejemplo los cazadores o quienes disfrutan de ello, por tanto deben sostener parte del coste.

En el caso que nos ocupa la plaga de conejos y después de un estudio sobre la afección real de la plaga, sus posibles causas y el estudio de esas causas hemos llegado a la conclusión de que se trata más de un problema de gestión que de otra cosa y que si se trabaja de forma adecuada se pueden minimizar y controlar los daños para bien de

todos y en especial del Medio Ambiente.

Según las cooperativas de las 16 localidades afectadas en Aragón, los daños en 2016 se elevan a más de 5.000 has de cereales, hortalizas y árboles frutales lo que da una dimensión económica de gran relevancia y que soportan, en la mayoría de los casos, únicamente los agricultores.

Los conejos son una de las plagas, pero no la única. ¿Alguien ha echado cuentas de lo que comen los tordos, las palomas, los estorninos, las perdices, los ciervos, los corzos, los gamos, las cabras, los jabalíes, los buitres etc. que se alimentan en nuestros campos de cereal, de girasol, en los frutales, en los sembrados, en los huertos o de nuestro ganado y destroran nuestros tejados de casas y almacenes?...Pues este es un coste oculto y ocultado que hoy sólo paga un sector de la sociedad: el agroalimentario.

Para el sector es un problema de falta de gestión, de definición de qué, cuánto y cómo hay que conservar un Medio Ambiente tan rico como el nuestro sin que sus costes recaigan sobre una pequeña (y débil) parte de la sociedad. Y gestionar significa hacer un seguimiento de las poblaciones, definir a partir de cuánto, cómo y cuándo hay que intervenir, indemnizar a los que sufren los daños y hablar con los implicados para poder defender mejor nuestra diversidad.

Si no nos enfrentamos al problema con decisión, racionalidad, mente abierta, certidumbres científicas, decisión y valentía política todos perderemos. Hay que ponerse a ello, nosotros ya lo estamos haciendo, por nosotros y por el Medio Ambiente. ■



Seguimos a tu lado

Cuenta agraria Ayudas PAC AgroSeguro
AgroPyme

Bantierra

>NEGOCIO AGRARIO

www.bantierra.es

Moderado descenso en la cosechas de manzana y pera en la Unión Europea

De acuerdo con el informe emitido por The World Apple and Pear Association (WAPA), se prevé un moderado descenso en la producción de manzana y pera en la Unión Europea para la campaña 2016. En concreto, se estima que sus cosechas sufrirán un descenso aproximado del 3 % y 9 % sobre la anterior campaña, respectivamente.

David Carazo

COOPERATIVAS AGROALIMENTARIAS
ARAGÓN

La predicción realizada por los principales productores de manzana de Europa, estima que la producción total será de 12.005.000 de toneladas, un 3 % menos sobre la cosecha obtenida en 2015, y un 1 % menos si esta cifra se compara con el promedio obtenido en los tres últimos años. Parte de este descenso es debido a las intensas heladas que afectaron a los países de la Europa Central, en particular a Austria, Eslovenia, Croacia y Hungría.

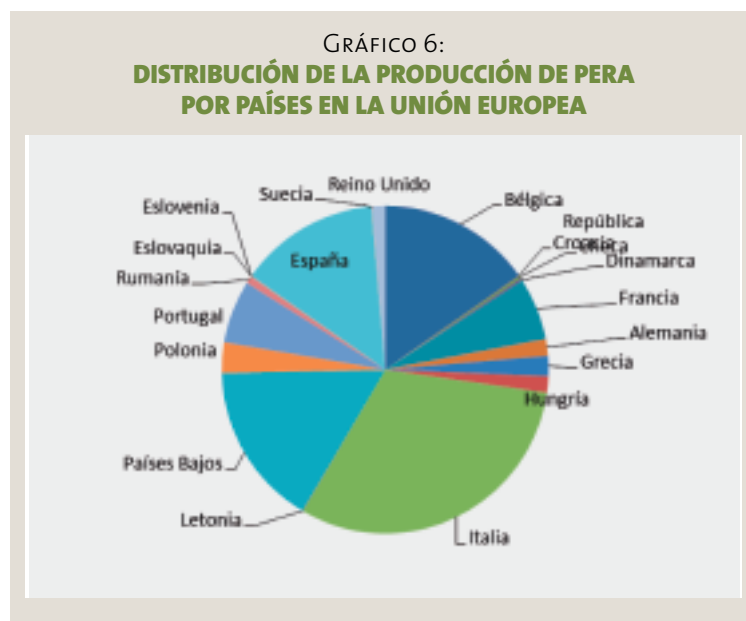
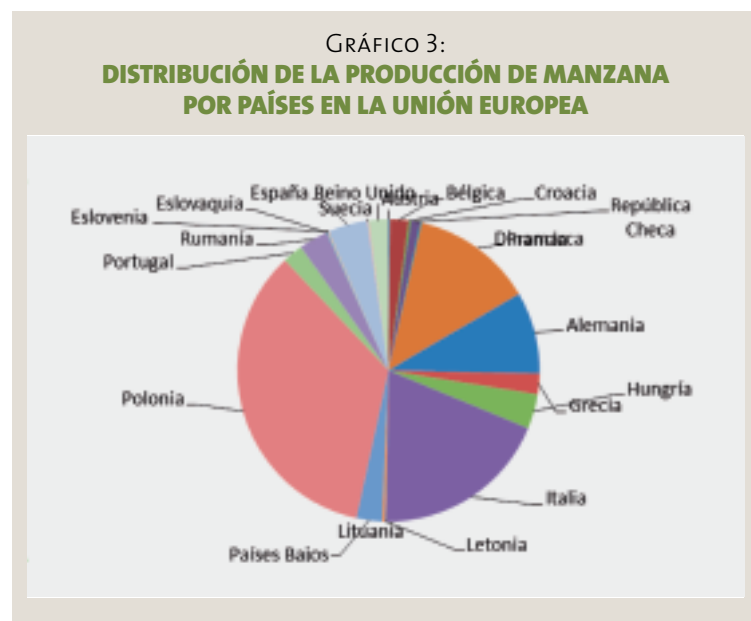
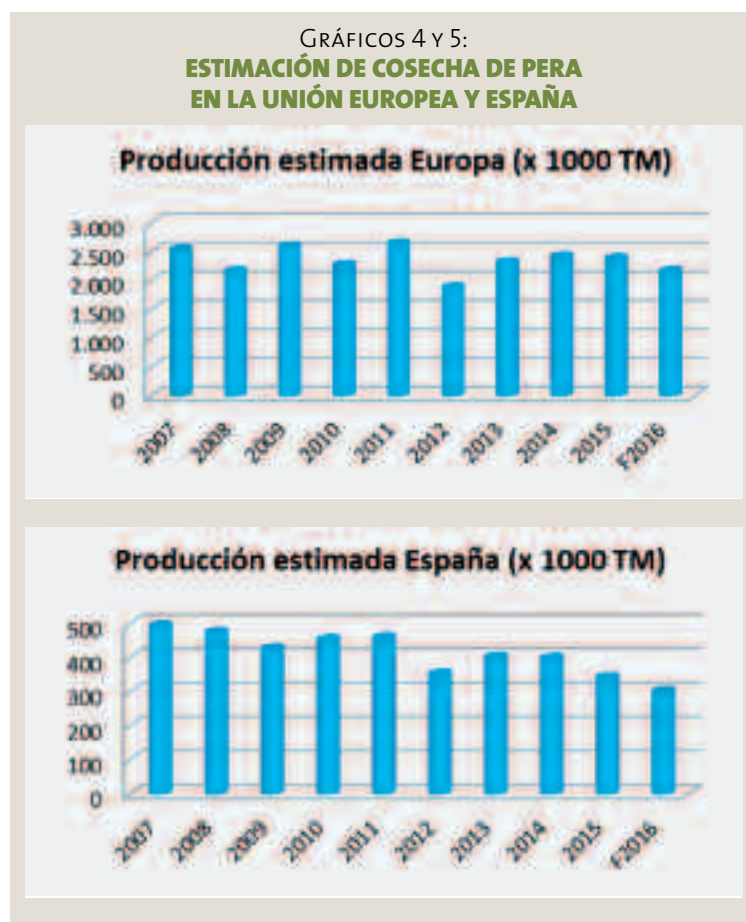
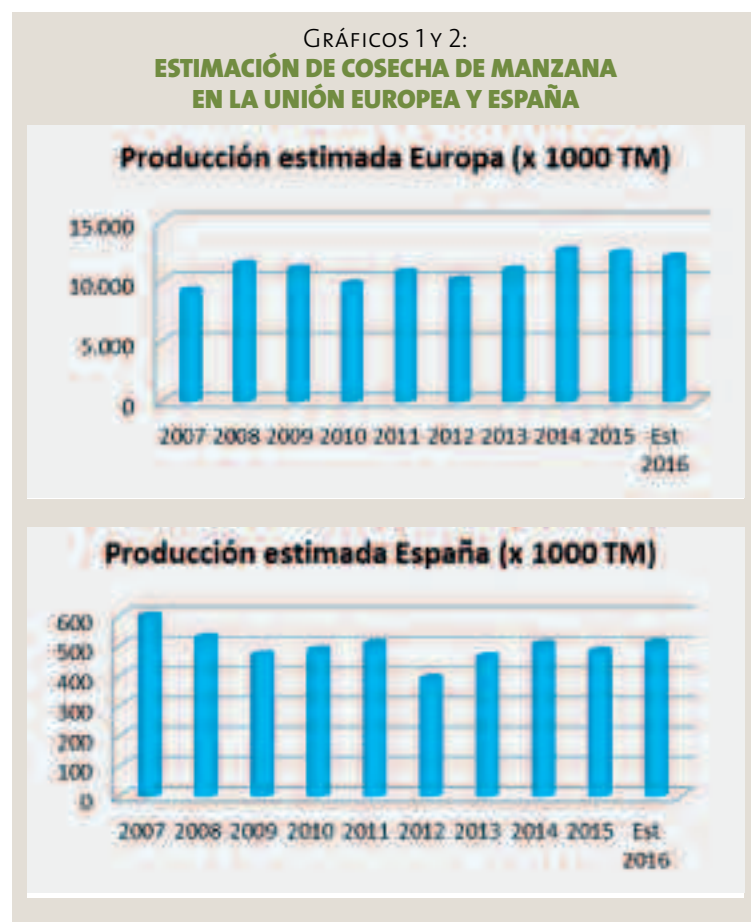
Por otro lado, si hablamos de las principales variedades, la producción de Golden Delicious descenderá en torno al 7 %, hasta quedarse en 2.364.000 de toneladas; la del grupo Gala, descenderá un 4 % hasta las 1.329.000 toneladas; la

Se estima que las cosechas de manzana y pera sufrirán un descenso aproximado del 3 % y 9 % sobre la anterior campaña

producción de manzana Idared descenderá en torno al 6 %, con 1.064.000 de toneladas; sin embargo la Red Delicious aumentará alrededor del 2 %, con una producción final de 633.000 de toneladas.

Si atendemos a la estimación realizada por los 19 principales productores de pera en la Unión Europea, este año cabe esperar un moderado descenso de la cosecha, cuantificado en el 9 % respecto al año pasado (también 9 % menos si tomamos los tres últimos años como periodo de referencia), y que supondría una producción de 2.170.000 toneladas. Como se puede observar en las gráficas de producción estimada de pera en España y Europa en los últimos 10 años, nuestro país continúa con una considerable tendencia a la baja en la producción.

En referencia a sus principales variedades, la pera de Conferencia verá disminuida su producción



hasta las 918.000 toneladas (5 %), la pera William BC caerá un 11 %, hasta situarse en las 252.000 toneladas y la pera Abate F también descenderá, en torno al 13 %, resultando 290.000 toneladas.

Todos estos datos, fueron presentados el 4 de agosto en Hamburgo, Alemania, por The World Apple and Pear Association (WAPA), en el informe realizado a petición del Grupo de Trabajo de Fruta del COPA-COGECA, (Comité de las Organizaciones Pro-



fesionales Agrarias y Comité General del Cooperativismo Agrario en la Unión Europea).

Por último, indicar que los datos ofrecidos en el informe son los emitidos por las principales organizaciones de productores de los diferentes países de Europa, miembros o no de la Unión Europea, y de los Estados Unidos. En lo que respecta a España, la estimación de cosecha para fruta de pepita para 2016 la ha realizado Cooperativas Agro-Alimentarias de España. ■



Nueva app **Santander Agro**

Descárgatela ya y encontrarás información diaria sobre:

- Noticias y actualidad
- Precios de lonjas
- Información de subvenciones
- Apps relacionadas



Sencillo | Personal | Justo

Cosecha de cereales de invierno 2016: PROGRESÓ ADECUADAMENTE

Adolfo Aragües

COOPERATIVAS AGROALIMENTARIAS
ARAGÓN

Cuando en las postrimerías de 2015 los cerealistas aragoneses se disponían a finalizar el año con la consabida ingesta de uvas, alguien les hubiera dicho que seis meses después se estaría hablando de si la cosecha de cereales de invierno iba a ser mejor o no que la de 2013, hubieran pensado que se les estaba planteando una inocentada de dudoso gusto. Sin embargo, el corte del fin de año supuso, literalmente, lo que en términos coloquiales se conoce como "pasar de la gran sequía a la gran remojada"...con alguna excepción que, lamentable-

mente, parece que se está volviendo crónica. Finalmente, con la cosecha ya en los almacenes, las estadísticas que se detallan en los siguientes apartados describen una muy buena cosecha en general en Aragón, sin llegar a los números de 2013, pero a años luz, en positivo, de las expectativas generadas tras los primeros meses de desarrollo de los cultivos. A nivel nacional, se ha repetido la situación que se ha dado en Aragón, con una cosecha final que ha superado con creces las expectativas iniciales, pero con algún territorio, como Andalucía, que no ha estado al nivel de otras Comunidades Autónomas por la suma de factores climatológicos adversos. En Andalucía, además de la sequía inicial de los primeros meses de cultivo, se unió en la fase final del ciclo

productivo una humedad extrema que ha provocado graves problemas en la calidad del grano. Como ya es una tradición de más de veinte años, Cooperativas Agroalimentarias de Aragón ha ido llevando a cabo su previsión de cosecha de cereales de invierno de forma continuada: en un principio contando con la estrecha colaboración del Gobierno de Aragón a través de su red de aforos, que se complementan con las opiniones de personas del sector ubicadas en las zonas productoras, y posteriormente con los datos propios de las estadísticas realizadas por los Servicios Técnicos de la Federación. Nuestros datos son un eslabón más en el proceso de agregación de los datos autonómicos que da como resultado final la estimación nacional por parte de la Confederación de Co-

operativas. Los datos productivos procedentes del sector cooperativo son los que finalmente son aportados ante todo tipo de instituciones y Administraciones como soporte para cuestiones muy variadas.

La metodología utilizada por la Federación para realizar la estimación de la cosecha de cereales de invierno se mantiene invariable respecto a la que se viene utilizando desde que se inició la elaboración de estas estadísticas. El mantenimiento de unos criterios constantes a lo largo del tiempo permite la obtención de resultados perfectamente comparables y homogéneos, sin lugar a la distorsión. En 2016 se han entrevistado 24 cooperativas, una menos de las que viene siendo habitual en las últimas campañas. La aplicación de los rendimientos facilitados

a los datos de superficies PAC que nos transmite el Departamento de Agricultura de la D.G.A., desagregados por municipios, comarcas y provincias, arrojan los resultados de la estimación a nivel local (ámbito territorial de cada cooperativa). Posteriormente, y a través de un sistema estadístico de agregación de resultados se obtienen los resultados globales de la encuesta. Paralelamente, desde el Departamento Técnico de la Federación se realizan diversos viajes por las principales zonas cerealistas aragonesas para comprobar el estado vegetativo de los cultivos. Estas visitas tienen el doble objetivo de comprobar el estado general de la cosecha así como la calidad de la misma y a la vez servir de elemento de contraste con los datos facilitados por las cooperativas. ■

COSECHA DE CEREALES 2016 EN ARAGÓN

CASI PLENO

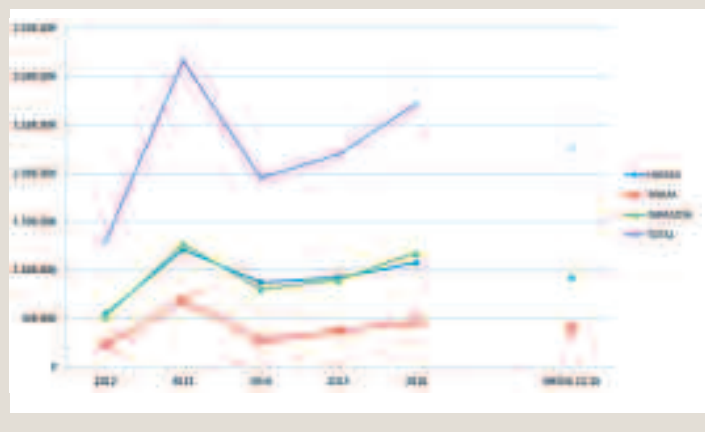
Como se ha descrito más arriba, la situación de la cosecha de cereales a finales de 2015 era bastante deficiente, motivada por una climatología adversa, en forma de una ausencia total de precipitaciones en prácticamente todo Aragón desde el puente de Todos los Santos. Además, la falta de lluvias vino acompañada de unas temperaturas elevadas para lo que es habitual en Aragón en ese periodo de tiempo. Afortunadamente, amplias zonas de la región, en particular el Eje del Ebro, se vieron favorecidas por la existencia de extensos, densos y persistentes bancos de niebla que, al menos, permitieron mantener algún grado de humedad en superficie. La ausencia casi total de vientos otoñales del NW (cierzo) permitió los frecuentes fenómenos de inversión térmica. Fue con el inicio del nuevo año cuando comenzaron a retornar las lluvias a Aragón, con carácter extensivo, con sucesivos frentes de abundantes lluvias que se repitieron de forma frecuente desde enero hasta bien avanzada la primavera. El agua acompañó, pero también las temperaturas, que mantuvieron un nivel ideal para el desarrollo del cultivo. Sólo algún episodio puntual y no muy duradero de calores a finales de abril, empañó li-

PRODUCCION DE CEREALES DE INVIERNO EN ARAGON 2012-2016

Producción/Tm	2012	2013	2014	2015	2016	MEDIA 12-16
HUESCA	546.584	1.211.815	873.512	923.352	1.075.864	926.225
TERUEL	223.735	684.703	277.866	372.743	459.728	403.755
ZARAGOZA	519.821	1.267.353	803.002	899.695	1.178.693	933.713
TOTAL	1.290.140	3.163.871	1.954.379	2.195.790	2.714.296	2.263.693

Superficie/Ha	2012	2013	2014	2015	2016	MEDIA 10-16
HUESCA	239.373	237.914	253.068	250.583	247.032	245.594
TERUEL	171.778	181.026	180.899	185.055	183.192	180.390
ZARAGOZA	323.303	331.825	338.036	342.281	345.808	336.251
TOTAL	734.454	750.765	772.003	777.919	776.032	762.235

Rendimiento/TmxHa	2012	2013	2014	2015	2016	MEDIA 11-15
HUESCA	2,28	5,09	3,45	3,68	4,36	3,77
TERUEL	1,30	3,78	1,54	2,01	2,51	2,24
ZARAGOZA	1,61	3,82	2,38	2,63	3,41	2,78
TOTAL	1,76	4,21	2,53	2,82	3,50	2,97



geramente la buena evolución de la climatología. Incluso el mes de mayo, pese a que ya para entonces las lluvias generalizadas amainaron, acompañó en forma de temperaturas suaves, no extremas, que favorecieron la maduración en del grano en buenas condiciones. Todo un blanco sobre el negro del mes de mayo del año anterior. Lamentablemente, la situación descrita no

fue general en todo Aragón, ya que, una vez más, el Alto Teruel quedó fuera de una buena parte de los episodios de fuerte pluviometría de la que sí se beneficiaron el resto de territorios aragoneses, incluido el Bajo Aragón turolense. En efecto, el eje del Ebro y sus zonas aledañas han mantenido, un año más, unos rendimientos buenos e, incluso en algunos territorios, excelentes. En el

caso opuesto se sitúan las comarcas ubicadas más al sur de nuestra Comunidad, en el Alto Teruel: Cuenca del Jiloca, Serranía de Albarracín, Hoya de Teruel... zonas tardías en las que ya viene siendo una tradición que se vean afectadas por la "cuña mediterránea". Así se ha dado el extremo contraste entre determinadas zonas de las Cinco Villas zaragozanas o del Somontano oscense que han alcanzado un récord de producción, por encima incluso del histórico 2013, en contraposición a la triste realidad de campos sin cosechar de determinadas zonas de las comarcas turolenses arriba mencionadas.

En materia de calidad, mencionar que, con carácter general, la calidad de los cereales de invierno ha sido buena o muy buena, con buenos pesos específicos en cebada, y buena vitrosidad en el trigo duro. En este último producto se ha dado, sin embargo, algún problemilla en

cuanto al nivel de proteína.

En relación a la tendencia de superficies, comentar que se mantiene el alto nivel de siembras de cereal de invierno tras el fuerte crecimiento acaecido durante los últimos años, si bien ha habido importantes cambios a nivel interespecífico. La superficie global se mantiene muy estable, con variaciones que se sitúan en torno a una reducción de un punto porcentual en Huesca y Teruel, y un incremento también de un 1% en la provincia de Zaragoza. En relación a la media de la superficie de los últimos cinco años, la superficie de 2016 presenta un incremento cercano al 2%. Sin embargo los datos evolucionan de forma muy diferentes según la especie de cereal de que se trate. En el caso del trigo, centeno y, sobre todo, otros cereales secundarios, se constata un incremento muy acusado de la superficie, mientras que la cebada, el trigo blando y la avena sufren una reducción de superficies. Se mantiene el fortísimo incremento, de más del 50% respecto a 2015, de los cereales secundarios, en particular del triticale, sumando más de 36.000 hectáreas. Este incremento de superficies, sin embargo, tiene un efecto limitado a nivel de producción general de cereales, ya que en muchos territorios se implanta en zonas marginales con graves afecciones por plagas de conejos, dada la aversión que mantienen estos animales hacia el triticale.

En términos numéricos, destacar que la cosecha de cereales de invierno ha sido un 24% superior a la de 2015 (que fue una cosecha media) y un 20% superior a la media de las cosechas del quinquenio 2012-2016.

COSECHA DE
CEREALES 2016
EN ARAGÓN

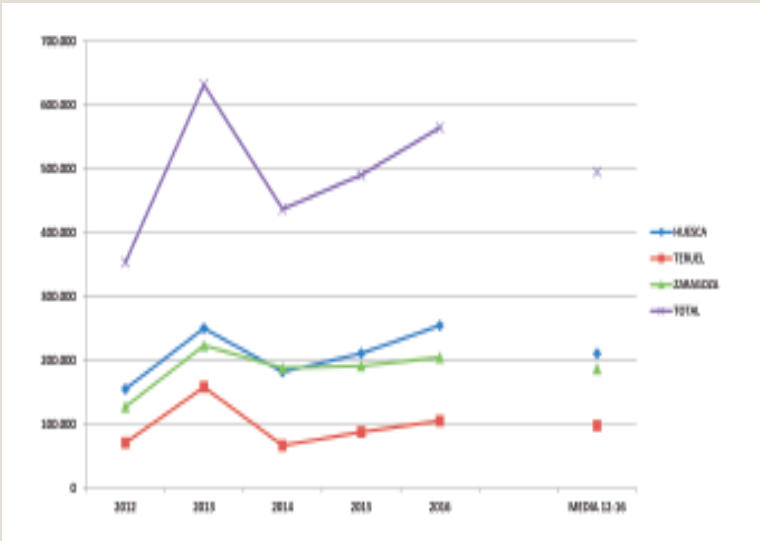
TRIGO BLANDO
VUELTA A LA
ESTABILIDAD

El año 2015 rompió un periodo de estabilidad en el nivel de siembras de trigo blando, con un incremento sustancial de superficies. En 2016 se corrigió la subida del año anterior retornando a los niveles del trienio 2012-2014. Una vez más, se constata la tendencia diferenciada que llevan a cabo Huesca y Zaragoza (que reducen significativamente sus siembras, sobre todo ésta última) respecto a Teruel (que mantiene superficies, con un ligerísimo incremento). Es la provincia zaragozana la más afectada por los cambios de superficie entre las distintas especies de cereales, circunstancia motivada

por el fuerte despegue de las siembras de trigo duro de las dos últimas campañas. Pese a la corrección a la baja de la superficie de trigo blando, se constata una cosecha un 15% superior a la de 2015 y un 14% superior también a la media quinquenal 2012-2016. El trigo blando es el cereal de invierno que en Aragón tiene una mayor proporción de siembras en regadío respecto al total de su superficie, por lo que el dato de incremento de producción es muy significativo, ya que constata el excelente nivel de cosecha en el secano, particularmente en Huesca y Zaragoza.

PRODUCCION DE TRIGO BLANDO EN ARAGON 2012-2016

Producción/Tm	2012	2013	2014	2015	2016	MEDIA 12-16
HUESCA	155.130	250.164	181.964	210.836	254.592	210.537
TERUEL	71.089	158.279	66.832	87.960	105.365	97.905
ZARAGOZA	127.301	223.407	188.180	191.625	204.804	187.063
TOTAL	353.520	631.850	436.976	490.421	564.760	495.505
Superficie/Ha	2012	2013	2014	2015	2016	MEDIA 12-16
HUESCA	55.453	51.079	49.721	60.036	56.654	54.589
TERUEL	41.620	42.132	41.193	40.537	41.089	41.314
ZARAGOZA	56.558	53.885	57.877	62.116	52.349	56.557
TOTAL	153.631	147.096	148.791	162.689	150.092	152.460
Rendimiento/TmxHa	2012	2013	2014	2015	2016	MEDIA 12-16
HUESCA	2,80	4,90	3,66	3,51	4,49	3,86
TERUEL	1,71	3,76	1,62	2,17	2,56	2,37
ZARAGOZA	2,25	4,15	3,25	3,08	3,91	3,31
TOTAL	2,30	4,30	2,94	3,01	3,76	3,25



COSECHA DE
CEREALES 2016
EN ARAGÓN

TRIGO DURO
HACIA ADELANTE

Tras un muy largo periodo de descensos de superficies, a raíz de la desaparición de los apoyos específicos para éste cultivo, en la campaña 2015 se constató un cambio de tendencia, con un incremento acusado de tierras dedicadas al cultivo del trigo duro. En 2016 se ha confirmado el cambio de situación, con un incremento muy acusado, de nuevo, de las superficies. Además, éste fuerte aumento se observa no sólo en el territorio tradicional, la provincia de Zaragoza (14% de subida), sino que en Huesca y Teruel se certifican incrementos muy importantes de la superficie respecto al año anterior (48% y 91%, respectivamente). Muy destacable es el incremento del 58% de la superficie de trigo duro en el regadío de Zaragoza en relación a 2015, hasta alcanzar las 25.400 Has. Esta cifra es el récord

absoluto desde que en Cooperativas Agroalimentarias realizamos estadísticas de siembras y producciones de cereales. El cambio de tendencia se debe al mantenimiento de los factores que ya se dieron el año anterior, siendo el principal y fundamental la existencia de un diferencial importante entre las cotizaciones del trigo duro respecto al resto de los cereales de invierno. Otros factores también han ayudado, como la implantación de variedades cada vez más productivas en el regadío; pero el detonante del cambio de tendencia no es otro que el incremento del precio, que ha alcanzado un nivel que sí lo ha hecho competitivo respecto al resto de sus alternativas. La situación actual de un mercado de los cereales muy a la baja en cotizaciones, pero que sigue manteniendo un cierto diferencial positivo del trigo duro respecto a sus competidores, permite augurar que ésta tendencia creciente podría consolidarse en las próximas siembras de otoño. La superficie de trigo duro se ha impulsado en más de un 25% respecto a 2015, y ya se sitúa un 16% por encima de la media 2012-2016, un periodo que además hay que tener en

PRODUCCION DE TRIGO DURO EN ARAGON 2012-2016

Producción/Tm	2012	2013	2014	2015	2016	MEDIA 12-15
HUESCA	4.267	7.841	3.418	10.978	19.752	9.251
TERUEL	1.087	3.684	1.352	2.002	4.980	1.470
ZARAGOZA	106.897	328.836	141.320	207.973	368.015	230.608
TOTAL	112.251	340.361	146.090	220.954	392.746	242.480
Superficie/Ha	2012	2013	2014	2015	2016	MEDIA 12-16
HUESCA	2.695	2.083	1.881	3.605	5.332	3.119
TERUEL	1.431	1.351	943	1.242	2.382	1.470
ZARAGOZA	118.055	107.580	85.112	97.693	119.932	105.674
TOTAL	122.181	111.014	87.936	102.540	127.646	110.263
Rendimiento/TmxHa	2012	2013	2014	2015	2016	MEDIA 12-16
HUESCA	1,58	3,76	1,82	3,05	3,70	2,97
TERUEL	0,76	2,73	1,43	1,61	2,09	1,78
ZARAGOZA	0,91	3,06	1,66	2,13	3,07	2,18
TOTAL	0,92	3,07	1,66	2,15	3,08	2,20

cuenta que fue de regresión acusada y progresiva, hasta 2014, de las siembras de éste cultivo. La estadística de 2016 dice que la cosecha se ha incrementado un 78% respecto a la del año anterior, y un 62% en relación a la del periodo 2012-2016. La cosecha 2016, de un nivel de bueno a excelente en cantidad, se caracteriza por la, en general, también buena calidad, si bien se han dado algunos problemas en relación al contenido en proteína.



AGROARAGÓN
Instalaciones Ganaderas



Somos los
más rápidos

Camino Perdiguera, 57 buzón - Urb. Los Rosales - 50193 Peñafiel
Tel. 608 674 297 - agroaragon1@gmail.com

REPARACIONES
URGENTES

24
HORAS

Alimentación
Fontanería
Chimeneas
Ventanas y Puertas
Reparación y mantenimiento
Cerramientos metálicos

COSECHA DE
CEREALES 2016
EN ARAGÓN

CEBADA
MUCHA Y BUENA

☀ Se mantiene la disminución de superficies de cebada iniciada en 2015, tras el récord de superficies de 2014. El nivel actual de siembras se sitúa dentro de lo que ha sido habitual, como media, en los últimos veinte años. Esta reducción se centra sobre todo en el secano, y muy en particular en la provincia de Teruel, que ha visto cómo reducía la superficie dedicada a éste cultivo en un 15% respecto a 2015, y un 11% en relación a la media 2012-16. Los descensos son mucho menores

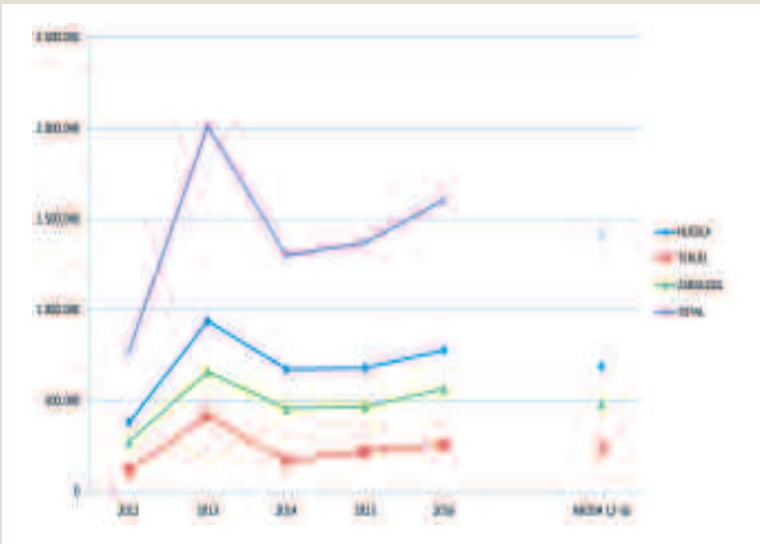
en Huesca (no alcanza el 2% de reducción sobre 2015) y Zaragoza (desciende en torno al 6,50%). En el caso de ésta última provincia, el descenso de la superficie de cebada es sustituida por un incremento del trigo duro (lo mismo le ocurre al trigo blando). En regadío también se observa una importante reducción de 10.000 Has en relación a 2015, repartida a partes semejantes en Huesca Y Zaragoza. En Zaragoza la superficie ha ido, de nuevo y fundamentalmente, al

trigo duro. En todo caso, y como es tradicional en Aragón, se trata del cultivo extensivo que ocupa una mayor superficie en Aragón, superando muy de largo a cultivos tan tradicionales como el maíz ó la alfalfa. El mapa de la cosecha de 2015 no se aparta de la tónica general del resto de los cereales, con unos rendimientos de buenos a excelentes en el eje del Ebro y sus alrededores, e irregulares en el Alto Teruel, donde hay comarcas con una cosecha dentro de lo normal, y

comarcas con rendimientos muy deficientes. La producción en Aragón, pese a la nueva reducción de superficies, ha aumentado un 17% respecto a 2015, y algo más del 13% respecto a la media de las últimas cinco cosechas. Por lo tanto, se puede hablar, en términos globales, de una cosecha muy buena de cebada. En cuanto a la calidad, ésta se ha caracterizado por una calidad media-alta, sobre todo en lo relativo al peso específico.

PRODUCCION DE CEBADA EN ARAGON 2012-2016

Producción/Tm	2012	2013	2014	2015	2016	MEDIA 12-16
HUESCA	380.446	938.172	674.482	680.936	778.693	690.546
TERUEL	120.299	413.572	168.201	222.374	258.619	236.613
ZARAGOZA	273.883	659.872	456.924	467.644	566.700	485.004
TOTAL	774.628	2.011.616	1.299.606	1.370.954	1.614.011	1.412.163
Superficie/Ha	2012	2013	2014	2015	2016	MEDIA 12-16
HUESCA	176.368	182.436	195.744	178.968	175.962	181.896
TERUEL	97.349	100.727	106.877	104.402	88.698	99.611
ZARAGOZA	133.627	152.197	180.524	164.325	153.473	156.829
TOTAL	407.344	435.360	483.145	447.695	418.133	438.335
Rendimiento/TmxHa	2012	2013	2014	2015	2016	MEDIA 12-16
HUESCA	2,16	5,14	3,45	3,80	4,43	3,80
TERUEL	1,24	4,11	1,57	2,13	2,92	2,38
ZARAGOZA	2,05	4,34	2,53	2,85	3,69	3,09
TOTAL	1,90	4,62	2,69	3,06	3,84	3,22



COSECHA DE
CEREALES 2016
EN ARAGÓN

AVENA
SIN CAMBIOS

☀ En 2016 se mantiene la estabilidad en las siembras de avena, en particular dentro de las zonas tradicionales de éste cultivo (Bajo Aragón turolense y comarcas periféricas zaragozanas), con una ligera tendencia decreciente. En efecto, se registra una disminución de superficie de un 5% respecto a 2015 y casi un 8% en relación a la media del periodo 2012-16. Esta regresión del cultivo es particularmente significativa en la provincia de Zaragoza, con un descenso del

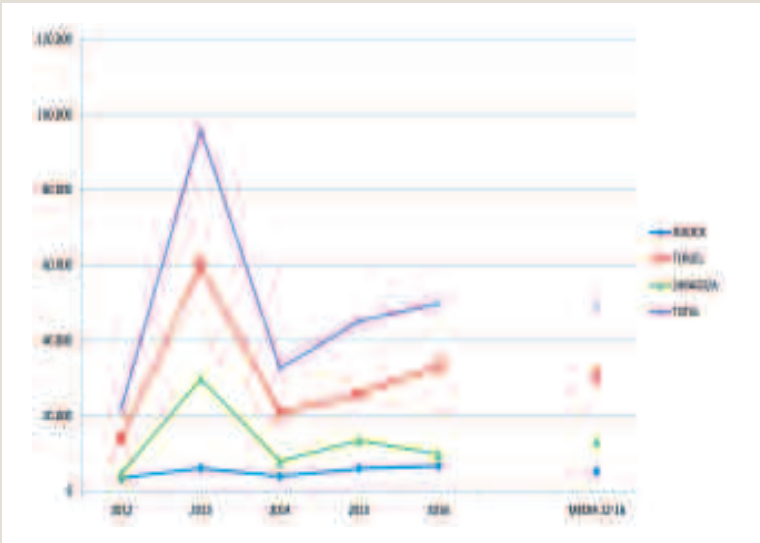
13% (sobre 2015) y un 14% (sobre la media 2012-16). Como ocurre con otros cultivos cerealistas, estas superficies han pasado a ser ocupadas por trigo duro. La producción ha mantenido un buen tono, con un incremento de un 10% respecto al año anterior, favorecida por las buenas condiciones en las que se ha desarrollado el cultivo en su feudo principal, el Bajo Aragón turolense. Existen buenas perspectivas de futuro para la avena, dado que, una vez más,

dentro de un entorno de mercado bajista en las materias primas, la avena ha mantenido el tipo en los inicios de campaña, que es cuando se cierran gran cantidad de operaciones de éste producto. El mercado de la avena es muy específico, y se guía por unas reglas que no son de aplicación para el resto de los cereales. El destino mayoritario de la producción nacional es la exportación, en el caso de Aragón en particular, mayoritariamente hacia Italia, y es

éste mercado exterior el que dicta el nivel de cotizaciones. Y éste mercado tan particular puede ir en línea, ó no, con el resto de los cereales. En el caso de la presente campaña ya se ha comercializado una parte importante de la avena cosechada, con unos niveles de precio que, dentro de una tendencia de precios a la baja, ha vuelto a mantener un mejor tono que el resto de los cereales, muy en particular con su principal competidor, la cebada.

PRODUCCION DE AVENA EN ARAGON 2012-2016

Producción/Tm	2012	2013	2014	2015	2016	MEDIA 12-16
HUESCA	3.519	6.137	3.923	5.971	6.702	5.251
TERUEL	14.099	60.020	20.476	25.805	33.199	30.774
ZARAGOZA	4.719	29.790	7.937	13.450	9.868	13.153
TOTAL	22.337	95.947	32.606	45.227	49.769	49.177
Superficie/Ha	2012	2013	2014	2015	2016	MEDIA 12-16
HUESCA	1.769	1.800	1.476	2.387	2.430	1.972
TERUEL	17.733	20.246	16.239	16.227	15.750	17.239
ZARAGOZA	7.458	10.040	6.451	7.493	6.539	7.596
TOTAL	26.960	32.086	24.166	26.107	24.719	26.808
Rendimiento/TmxHa	2012	2013	2014	2015	2016	MEDIA 12-16
HUESCA	1,99	3,41	2,66	2,50	2,76	2,66
TERUEL	0,80	2,96	1,28	1,59	2,11	1,79
ZARAGOZA	0,63	2,97	1,23	1,80	1,51	1,73
TOTAL	0,83	2,99	1,35	1,73	2,01	1,83



☀ Continuidad en el crecimiento de las siembras de centeno, que ha sido parejo en las dos grandes zonas productoras, el Alto Teruel, y las comarcas aldañas de la provincia de Zaragoza. Más cuantioso el incremento respecto a 2015 en la provincia de Zaragoza (un altísimo 96% de aumento) que en la de Teruel (con "sólo" un 44% de incremento). Los datos de 2016 revelan que éste año se ha alcanzado el récord de siembras de centeno desde que en Cooperativas Agro-alimentarias realizamos estadísticas de cereales, con algo más de 19.000 Has. de cultivo. En cuanto a rendimientos y producciones, su distribución geográfica, concentrada mayoritariamente a lo largo de

COSECHA DE CEREALES 2016 EN ARAGÓN

CENTENO REMONTADA

la Ibérica zaragozana y el Alto Teruel, se vuelve a recuperar un buen tono de producción tras un 2015 en el que la sequía afectó de forma muy severa a las principales zonas productoras. La estadística arroja un incremento de la producción de un 62% en relación a la cosecha anterior, y de un 29% en comparación con la media del periodo 2012-2016. Vista la tendencia creciente del cultivo del centeno, paralelo al fuerte despegue de las siembras de otros cereales secundarios (básicamente, triticale), se puede concluir que, en determinadas comarcas, existe una tendencia consolidada hacia el cambio a cultivos cerealistas alternativos desde la tradicional combinación trigo-cebada.

PRODUCCION DE CENTENO EN ARAGON 2012-2016

Producción/Tm	2012	2013	2014	2015	2016	MEDIA 12-16
HUESCA	159	1.256	898	674	1.324	862
TERUEL	12.815	35.061	11.688	15.404	22.215	19.437
ZARAGOZA	4.023	15.709	5.361	7.543	14.800	9.487
TOTAL	16.997	52.026	17.948	23.621	38.340	29.786

Superficie/Ha	2012	2013	2014	2015	2016	MEDIA 12-16
HUESCA	269	415	451	436	443	103
TERUEL	10.088	11.692	8.322	10.470	13.157	10.476
ZARAGOZA	3.559	4.507	2.860	3.976	5.648	4.110
TOTAL	13.916	16.614	11.633	14.882	19.248	15.259

Rendimiento/TmxHa	2012	2013	2014	2015	2016	MEDIA 12-16
HUESCA	0,59	3,03	1,99	1,55	2,99	2,14
TERUEL	1,27	3,00	1,40	1,47	1,69	1,81
ZARAGOZA	1,13	3,49	1,87	1,90	2,62	2,31
TOTAL	1,22	3,13	1,54	1,59	1,99	1,95



MEDIO AMBIENTE Y ENERGÍA

El Gobierno de Aragón convoca ayudas para mejorar la gestión de purines en Aragón

El pasado día 20 de julio se publicó en el Boletín Oficial de Aragón, la ORDEN DRS/735/2016, de 8 de julio, en la que se convocaron subvenciones para la gestión de los purines generados en explotaciones porcinas de la Comunidad Autónoma de Aragón para el año 2016

Jesús Abadías

COOPERATIVAS AGROALIMENTARIAS ARAGÓN

El desarrollo y crecimiento del sector porcino en los últimos años ha provocado un incremento en la generación de subproductos, principalmente purines, lo que conlleva a tener que aumentar esfuerzos en la gestión de los mismos y así evitar que se produzcan daños medioambientales no deseados. Además del aumento significativo en la generación de purines, la no existencia de superficie agrícola suficiente en muchas zonas de nuestra Comunidad Autónoma para asimilar el nitrógeno procedente de las deyecciones ganaderas, provoca que se tenga que invertir en tratamientos para los fertilizantes orgánicos procedentes de la cabaña ganadera en lugares con altas producciones de purines, para que puedan ser aprovechados en otras zonas con menores producciones. Todo ello junto a la disminución de ayudas en el sector de las energías renovables que provocó que se cerraran las plantas de secado de purines con cogeneración que operaban en Aragón y que trataban los purines que no podían ser utilizados como fertilizantes en zonas de alta carga ganadera, hizo que el Ministerio de Agricultura, Alimentación y Medio Ambiente considerará

necesario financiar medidas alternativas de gestión de purines como solución a corto plazo.

Así el Departamento de Desarrollo Rural y Sostenibilidad del Gobierno de Aragón ha publicado esta convocatoria de subvenciones para ayudar en la creación de infraestructuras de gestión de los purines e instalación de sistemas de tratamiento, la compra de cisternas para el transporte, la compra de equipos de aplicación de purines en el suelo que se puedan adaptar a cisternas que no lo lleven incorporado, equipos de medida de los nutrientes, la compra de balsas móviles y la construcción de balsas. La cuantía total máxima para esta convocatoria es de 833.915 euros, y la cuantía individualizada de la subvención se determinará atendiendo a los criterios de valoración establecidos en la Orden de convocatoria, sin que dicha cuantía pueda superar el 80% aplicado sobre el gasto subvencionable pagado por el beneficiario. El importe total de las ayudas concedidas no excederá de 15.000 euros por beneficiario durante cualquier periodo de tres ejercicios fiscales.

Varias cooperativas socias de Cooperativas Agro-alimentarias de Aragón trabajaron activamente junto a la Federación en la elaboración de alegaciones a los borradores previos a la Orden, y muchas de ellas junto a sus socios han solicitado esta ayuda para avanzar en la correcta gestión de purines. ■

INGENIEROS PARA LA INDUSTRIA Y EL MUNDO RURAL



GRANJAS Y EXPLOTACIONES GANADERAS



INAGRO
CONSULTORES

- PROYECTOS DE :
 - INSTALACIONES E INDUSTRIAS
 - INDUSTRIAS AGROALIMENTARIAS
 - REGADÍOS
 - GRANJAS Y ALMACENES
 - ARQUITECTURA, URBANISMO Y OBRAS PÚBLICAS
- SEGURIDAD Y SALUD EN OBRAS
- ESTUDIOS MEDIOAMBIENTALES
- TOPOGRAFÍA
- VALORACIÓN Y PERITACIONES
- SUBVENCIONES

Avda. María Moliner, 16. 22004 HUESCA
Tel.: 974 226 672 - Fax: 974 230 815
www.inagrohuesca.com

Fundación Aula Dei



Exportación de frutas de hueso y *Monilinia fructícola*

La presencia de *M. fructícola* en frutas de hueso supone un hándicap para su exportación a países como Sudáfrica lo que hace necesario su control.

Departamento de I+D+i
FUNDACIÓN PARQUE CIENTÍFICO
TECNOLÓGICO AULA DEI

La Comunidad Autónoma de Aragón es una de las mayores potencias en la producción nacional de fruta de hueso. De hecho, se encuentra a la cabeza en producción de cereza y ocupa el segundo puesto en producción de melocotón, sólo por detrás de Cataluña.

La superficie ocupada en Aragón por árboles frutales como ciruelo, cerezo y melocotonero se acerca a las 40.000 hectáreas, constituyendo más de un 20% de la superficie nacional dedicada a estos cultivos según datos del Ministerio de Agricultura Alimentación y Medio Ambiente de España (MAGRAMA). En nuestra Comunidad Autónoma existen tres grandes áreas productoras de estos cultivos: el valle del Cinca, el del Jalón y la zona del Bajo Aragón, en la que se incluyen el tramo bajo del Ebro y los valles del Matarraña, Guadalope y Algars.

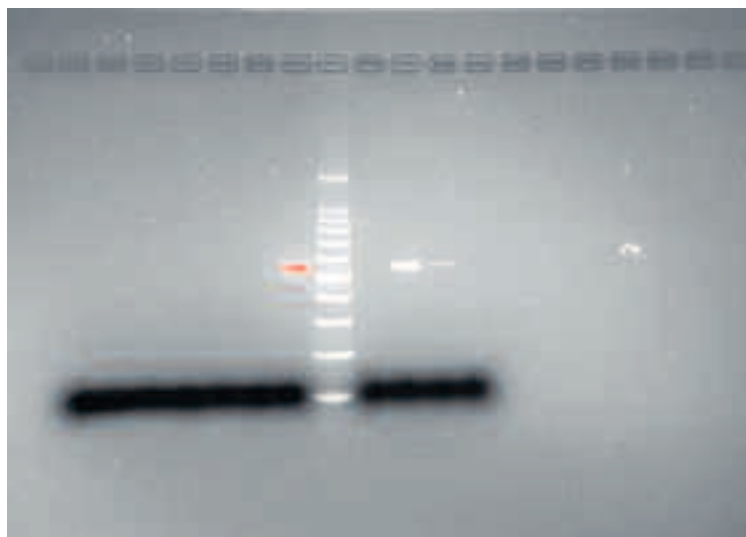
El mercado Sudafricano constituye en este momento uno de los mercados emergentes mundiales más atractivos que ofrece grandes posibilidades para el sector hortofrutícola aragonés. Su estabilidad política y su positiva evolución económica lo convierten en un buen destino de nuestras producciones.

En 2010, Sudáfrica interceptó el hongo *Monilinia fructícola* en una partida de fruta de hueso procedente de nuestro país. Hasta ese momento, debido al estatus de país exento de *Monilinia fructícola*, exportábamos fruta de hueso libremente hacia ese destino, sin embargo desde ese año cambió la situación española. En un primer momento, se contempló el establecimiento de áreas libres de *Monilinia fructícola* como medida de mitigación del riesgo. Sin embargo, la interceptación posterior en una partida procedente de una supuesta área libre, mostró

que la distribución del hongo en las zonas de producción frutícolas no era del todo conocida.

Ante esta problemática, el entonces Ministerio de Medio Ambiente y Medio Rural y Marino (MARM), en colaboración con el sector frutícola nacional, elaboró una propuesta de "Programa de Manejo integrado para *Monilinia fructícola*". El objetivo era fortalecer y unificar las medidas de mitigación aplicadas contra especies de *Monilinia* y retomar el comercio de fruta de hueso entre España y Sudáfrica evitando contratiempos. Posteriormente, las autoridades sudafricanas y españolas llegaron a un acuerdo satisfactorio para ambas partes. El MAGRAMA junto con el DAFF (Department of Agriculture, Forestry and Fisheries) de la República de Sudáfrica, desarrollaron el Plan de Trabajo Fitosanitario para la Importación de Fruta de hueso de España a Sudáfrica, en el que se incluye el control de especies como la *Monilinia*. La Guía elaborada por el MAGRAMA detalla todos los requisitos que han de cumplir los operadores/productores y almacenes de confección que participen en este programa de exportación.

En este plan de trabajo se incluyen una serie de requisitos por parte del productor (medidas relativas al control de *Monilinia* spp. establecidas por la Normativa Técnica de Producción Integrada de Fruta de Hueso por parte la Comunidad Autónoma), así como por parte del almacén de confección al que se destina la fruta. En ambos casos para que la fruta pueda ser exportada, se requiere una inspección de frutos y



un posterior análisis de las muestras mediante técnicas de laboratorio.

INSPECCIÓN PRE-COSECHA, POST-COSECHA

El Plan de Trabajo Específico para especies de *Monilinia* indica que han de realizarse dos inspecciones: una pre-cosecha y otra post-cosecha, en las que se deberán tomar diversas muestras:

Inspección Pre-cosecha: el Centro de Sanidad y Certificación Vegetal del Gobierno de Aragón verifica y controla la inspección de las parcelas llevada a cabo en pre-cosecha. Esta inspección en campo se realiza en presencia de

una entidad auditora externa, con al menos 6 semanas de antelación a la recolección. Durante esta inspección se toma una muestra de 600 frutos de cada parcela para su posterior análisis mediante PCR en un laboratorio externo autorizado (en la CCAA de Aragón, este análisis es llevado a cabo en la Fundación Parque Científico Tecnológico Aula Dei).

El muestreo es dirigido, es decir, de entre los frutos disponibles se escogen aquellos que presenten síntomas de infección por *Monilinia* spp., golpes o lesiones, dando preferencia a aquellas zonas donde exista mayor probabilidad de desarrollo de la enfermedad.

Inspección Post-cosecha: De nuevo el Centro de Sanidad Vegetal, dependiente de la Comunidad Autónoma o bien una Entidad Auditora autorizada inspeccionan y toman las muestras representativas de cada lote de fruta para garantizar que está exento de *Monilinia* spp. en el momento del envío. Para ello, si el envío es menor de 2000 unidades se toman 143 cajas, mientras que si fuera mayor, se seleccionarían 150 cajas de forma aleatoria por el inspector. De esta muestra se toma una submuestra de 630 o 750 frutos respectivamente, que será enviada a

laboratorio para el diagnóstico de *Monilinia* spp.

Todas las muestras obtenidas en las inspecciones se deben enviar a un laboratorio autorizado por la Comunidad Autónoma para el diagnóstico de *Monilinia* spp. mediante PCR para *M. fructícola* y *M. fructigena*; en caso de que el resultado sea positivo, la parcela será suspendida para el resto de la campaña para exportación a Sudáfrica.

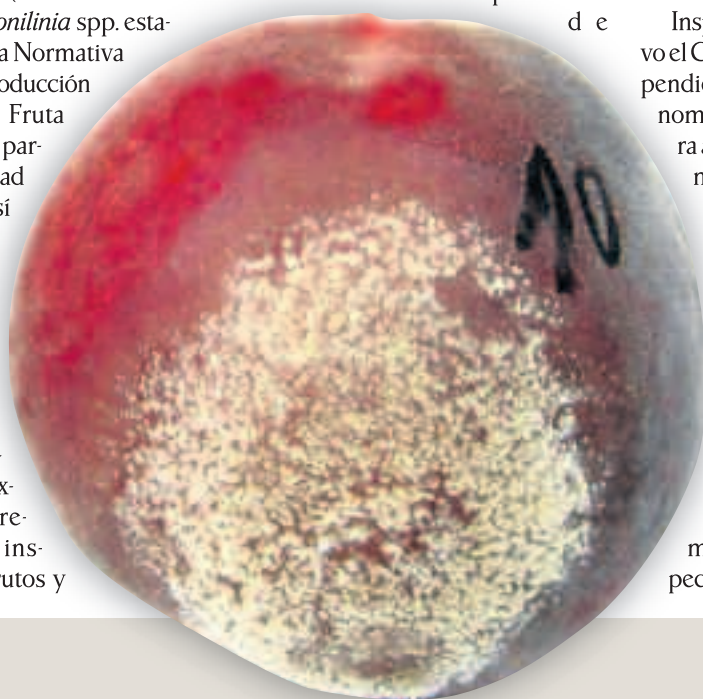
La unidad técnica encargada en Aragón es el **Centro de Sanidad y Certificación Vegetal**, que se encarga de la gestión de los planes de vigilancia y control de plagas y enfermedades de los vegetales, de la comercialización y utilización de los productos fitosanitarios, del asesoramiento técnico al sector productor en materia de sanidad vegetal así como el control de los procesos de producción y certificación del material vegetal para reproducción en Aragón y su comercio. La **Fundación Parque Científico Tecnológico Aula Dei** (PCTAD) colabora en este proceso a través del servicio tecnológico ofertado a las empresas para la detección e identificación de *Monilinia* spp.

IDENTIFICACIÓN DE ESPECIES DE MONILINIA EN LA FUNDACIÓN PCTAD

Siguiendo el Plan de Trabajo Específico para Especies de *Monilinia*, las muestras recogidas en las inspecciones pre y post-cosecha se trasladan hasta las instalaciones del PCTAD, donde se codifican y a continuación se realiza el protocolo de detección precoz indicado en el "Protocolo para exportación de fruta de hueso procedente de España con destino a Sudáfrica" (http://www.magrama.gob.es/es/agricultura/temas/sanidad-vegetal/120523_Original_Protocolo_firmado_tcm7-312564.pdf)

Aquellos frutos que tras la incubación muestran síntomas de podredumbre parda son analizados mediante un test PCR de acuerdo con uno de los métodos de identificación para *M. fructícola* y *M. fructigena* recomendados por la EPPO – Organización europea y mediterránea para la protección vegetal (Hughes et al., 2000; Ios y Frey, 2000; o Côté et al., 2004).

Este servicio viene ofertándose al sector desde el año 2012, aumentando año a año el número de empresas que abordan este nuevo mercado, tanto de la CCAA de Aragón como de la vecina Cataluña. El número de lotes analizados se ha ido incrementando de forma exponencial estos 4 años que lleva en marcha el servicio, yendo desde 9 lotes analizados durante la primera campaña hasta 102 lotes analizados esta última, todavía por finalizar. ■



¿QUÉ ES MONILINIA?

La podredumbre marrón o parda está causada por el hongo del género *Monilinia* y es la principal enfermedad que afecta a la fruta de hueso. Están descritas tres especies que pueden causar esta enfermedad, *Monilinia laxa*, *Monilinia fructigena* y *Monilinia fructícola*, siendo la especie mayoritaria en Europa *M. laxa*.

El sector del vacuno de carne a nivel nacional va a poner en marcha programas de promoción de la carne y de conocimiento de este sector y de sus puntos críticos

Yolanda Parrilla

COOPERATIVAS AGROALIMENTARIAS
ARAGÓN

El 25 de junio de 2016 se publicó la Extensión de Norma del sector de Vacuno de Carne, de obligado cumplimiento para todos los productores y operadores del sector, en la que se fija la aportación económica obligatoria que se comenzará a aplicar a partir del próximo 1 de agosto de 2016.

La aportación económica del sector será de 1€ por animal sacrificado (0,50 euros para el productor y

0,50 euros para el comercializador/transformador).

Se van a llevar a cabo diferentes acciones para mejorar la situación del sector Vacuno:

PROMOCIÓN, COMUNICACIÓN E IMAGEN:

- Estudio de la demanda y opinión del consumidor nacional (ho-

EL PRESUPUESTO OBTENIDO SE DISTRIBUIRÁ PARA LAS SIGUIENTES MEDIDAS:

**60% PROMOCIÓN
COMUNICACIÓN E
IMAGEN**

**30% COMPETITIVIDAD Y
UNIÓN DE LA CADENA**

**10% GESTIÓN
EXTENSIÓN DE NORMA**

gares, restauración, ...)

- Promoción del consumo de la carne de vacuno en el territorio nacional
- Comunicación y divulgación de las cualidades de la carne de vacuno.
- Las campañas de promoción a través de medios de comunicación y de las redes sociales

- El conocimiento de la demanda y promoción en el mercado exterior

- La puesta en marcha de una página web que sirva de cauce de comunicación bidireccional entre la organización y el colectivo implicado y la divulgación de las cualidades de la carne de vacuno.

COMPETITIVIDAD Y UNIÓN DE LA CADENA:

- Profundizar en el conocimiento de la estructura de la producción y los puntos críticos en la cadena de valor de la carne de vacuno.

- El apoyo a la calidad y a la seguridad alimentaria, el posicionamiento y la diferenciación del producto nacional del resto, así como en la constitución de un gabinete de crisis preparado para superar cualquier eventualidad complementarán las acciones en este apartado.

- Acciones coordinadas con otras interprofesiones en defensa de la carne

- Articular los sistemas de actuación para gestión de crisis. ■

BREVES

YOLANDA PARRILLA
COOPERATIVAS AGROALIMENTARIAS
ARAGÓN

Cooperativas del sector porcino de toda España se reunirán en Barcelona para promover la integración y la innovación en este sector

- El MAGRAMA, junto con cooperativas agroalimentarias de España ha organizado unas jornadas dirigidas al sector porcino que tendrán lugar en Barcelona los días 21 y 22 de Septiembre.

En estas jornadas participarán las cooperativas Aragonesas muy activamente.

Se pretende analizar la situa-

ción sectorial, las perspectivas de futuro en la UE y los retos y oportunidades de futuro del porcino.

Por otra parte, se pondrán sobre la mesa los instrumentos con los que puede contar el sector para aumentar el asociacionismo entre empresas y su participación en proyectos innovadores.

La Plataforma para la Defensa de la Ganadería Extensiva se reúne con el Consejero de Desarrollo Rural y Rostenibilidad para hacerle llegar su preocupación por su futuro en Aragón

- El 5 de septiembre los integrantes de esta plataforma (ASAJA, ARAGA, UAGA, UPA y cooperativas agroalimentarias de Aragón) se reúnen con el Consejero de Desarrollo Rural y Sostenibilidad el Gobierno de Aragón para plantearle su gran preocupación por el futuro de la ganadería extensiva en Aragón.

Quieren analizar, entre otros temas, la situación de los pastos en el ámbito de las ayudas de la PAC, la problemática que afecta a la sanidad animal, las ayudas asociadas al ovino y al vacuno y las normativas que afectan negativamente a este sector en relación con la trashumancia, las bajas de animales y el tránsito de animales.

FINANCIACIÓN PARA JÓVENES AGRICULTORES

La ayuda necesaria
para **COMENZAR**
o **MEJORAR** tu explotación.

Porque creemos en tu FUTURO
y en el Sector Agroalimentario.

Financiación sujeta a los requisitos de concesión de riesgos de Ibercaja.

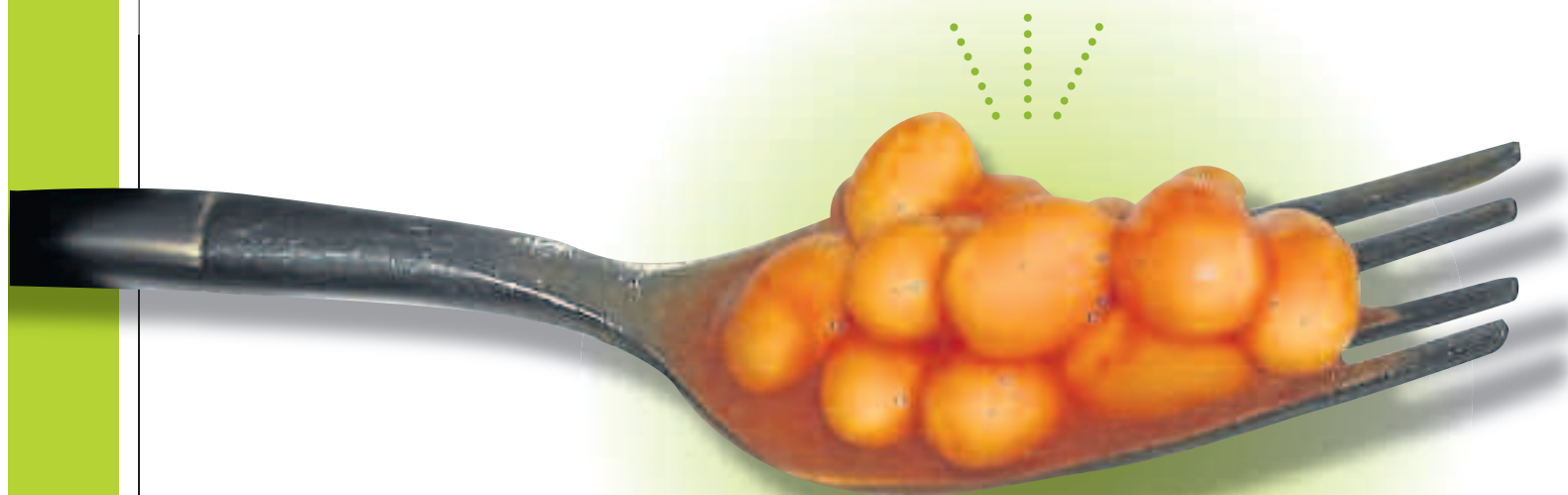
iberCaja
Agro



AÑO INTERNACIONAL DE LAS LEGUMBRES 2016

En su 68º período de sesiones, la Asamblea General de las Naciones Unidas proclamó el año 2016 Año Internacional de las Legumbres (A/RES/68/231)

Felipe Gómez. COOPERATIVAS AGROALIMENTARIAS ARAGÓN



Se ha designado a la Organización de las Naciones Unidas para la Alimentación y la Agricultura (FAO) para que facilite la celebración del Año en colaboración con los gobiernos, las organizaciones pertinentes, las organizaciones no gubernamentales y las demás instancias pertinentes.

El Año Internacional de las Legumbres 2016 se propone sensibilizar a la opinión pública sobre las ventajas nutricionales de las legumbres como parte de una producción de alimentos sostenible encaminada a lograr la seguridad alimentaria y la nutrición. El Año brindará una oportunidad única de fomentar conexiones a lo largo de toda la cadena alimentaria para aprovechar mejor las proteínas derivadas de las legumbres, incrementar la producción mundial de legumbres, utilizar de manera más apropiada la rotación de cultivos y hacer frente a los retos que existen en el comercio de legumbres.



¿ES LO MISMO LEGUMBRE QUE LEGUMINOSA?

Las leguminosas son todas las plantas cuya semilla está contenida en una vaina, mientras que las legumbres son las semillas secas.



LEGUMBRES COMO ALIMENTO

- ✓ Una fuente de proteínas
- ✓ No tienen grasas
- ✓ Bajo índice glucémico
- ✓ Ricas en nutrientes
- ✓ Sin gluten
- ✓ Contienen abundante fibra
- ✓ Minerales y vitaminas del grupo B

PRINCIPALES LEGUMINOSAS ESPAÑOLAS Y SUS NOMBRES

- | | |
|---|---|
| ✓ Alfalfa (<i>Medicago</i>) | ✓ Ejote judía verde, chaucha, vainica, vainita o poroto verde (<i>Phaseolus vulgaris</i>) |
| ✓ Almorta (<i>Lathyrus</i>) | ✓ Lentejas (<i>Lens culinaris</i>) |
| ✓ Guisantes arveja, alverja o chícharo (<i>Pisum sativum</i>) | ✓ Altramuz lupino o chocho (<i>Lupinus</i>) |
| ✓ Judías frijol, poroto, judía, alubia o habichuela (<i>Phaseolus vulgaris</i>) | ✓ Cacahuets cacahuete o maní (<i>Arachis hypogaea</i>) |
| ✓ Garbanzos (<i>Cicer arietinum</i>) | ✓ Soja o soya (<i>Glycine max</i>) |
| ✓ Habas (<i>Vicia faba</i>) | |
- 

¿CUAL ES LA DIFERENCIA ENTRE LEGUMBRES Y PROTEAGINOSAS?

Las principales leguminosas grano (legumbres) son judías secas, lentejas, garbanzos, vezas y yeros y las principales proteaginosas, los guisantes secos, el altramuz dulce, la algarroba, las habas y los haboncillos.

Las legumbres son para consumo humano y las proteaginosas, aunque en determinadas épocas de carestía y en ciertas áreas tienen un consumo humano (la almorta, la algarroba...)

CULTIVO

- ✓ Almacenen el nitrógeno del aire en el suelo
- ✓ Son una buena alternativa para el cultivo de cereales
- ✓ Fáciles y baratas de producir
- ✓ Demanda en España muy superior al consumo
- ✓ No requiere de maquinaria específica
- ✓ La alternancia cereal-leguminosa reduce el consumo de fitosanitarios

MEDIO AMBIENTE

- ✓ Aumenta la diversidad y por tanto la presencia de animales e insectos
- ✓ Mejoran la fertilidad del suelo
- ✓ Exploran capas más profundas del suelo que los cereales
- ✓ Reducen el empleo de fitosanitarios y abonos de síntesis
- ✓ Su enorme variedad permite su cultivo en muchos lugares y condiciones climáticas
- ✓ Es la fuente de proteína más eficaz en el uso de recursos

¿QUÉ SON LOS FAN?

El acrónimo responde a los Factores Anti Nutricionales, que son sustancias que inciden negativamente en la alimentación de personas y animales, que tienen una presencia mínima en las de uso cotidiano y que suelen desaparecer por efecto de la temperatura o el lavado por ser termolábiles o solubles.

¿DESDE CUÁNDO LAS COMEMOS?

Los garbanzos, las judías secas y las lentejas son consumidas desde hace 8.000 años por el hombre.





Red Ganadera Caspe



Momento de la comida de hermanamiento con los trabajadores de Red Ganadera Caspe.



Momento de visita y explicación del funcionamiento de la fábrica de piensos.

FORO DE LOS TRABAJADORES 2016:

COMPARTIR RESULTADOS 2015 Y PREVISIONES 2016

RED GANADERA CASPE

Como cada año, el pasado 2 de julio celebramos el foro de trabajadores. Este evento tiene como objetivo reunir a todos los trabajadores y Consejo Rector de las empresas que componen Red Ganadera Caspe, para que pasen un día de convivencia y compartir un rato agradable.

El Foro de los trabajadores es una herramienta extraordinaria como comunicación interna para los trabajadores, pero también para aunar lazos entre los diferentes trabajadores que por el espacio físico donde tienen su puesto de trabajo no tienen posibilidad de compartir impresiones, o simplemente pasar un rato distendido en una comida de hermanamiento.

El foro empezó con una visita

guiada por la fábrica de piensos, donde trabajadores de la planta explicaron detalladamente las fases de la producción de pienso, comenzando por los almacenes de materia prima, la sala de control de la producción, los molinos, la granuladora, silos de producto terminado, campos de logística, pesaje, transporte...etc. se pasó también al Departamento de Calidad donde se realizan pruebas exhaustivas sobre la calidad de las

materias primas para un control exhaustivo de la calidad del producto, así como las pruebas sobre el pienso terminado de un control a posteriori, por si hubie-

El Foro de los trabajadores es una herramienta extraordinaria como comunicación interna para los trabajadores

se cualquier problema atajarlo antes de salir a los socios. También se visitaron las nuevas inversiones realizadas por la Cooperativa, de una parcela de más de 5.200 m2 próximas a las instalaciones ac-

Personal de Red Ganadera Caspe recogiendo el premio a los trabajadores con mayor antigüedad en la empresa.



tuales en las cuales están previstas inversiones para el aumento del servicio a los socios y clientes.

Posteriormente se realizaron varias charlas sobre riesgos laborales o el papel de la carne blanca

en el mercado y se repasó la memoria del 2015, en esta charla a cargo del Director General D. Tomás Fillola se trataron los logros del ejercicio 2015, y de las expectativas y objetivos del año 2016 con los di-

ferentes proyectos a abordar

Finalmente, se realizó una comida en las instalaciones de Red para todos los asistentes, donde el plato estrella fue, como cada año, la carne de cerdo. ■



Cooperativa San Juan Bautista de Fuendejalón



¿Cómo era la vendimia... hace 300 años?

Cuando se publiquen estas líneas estará a punto de comenzar (o ya habrá comenzado) la Vendimia en Campo de Borja del año 2016. En esta Denominación de Origen, desde hace más de sesenta años las Cooperativas han formado parte fundamental de la actividad vitivinícola que afecta a miles de agricultores, pero esto no siempre ha sido así.

Javier Luzón Villagrasa

DIRECTOR COOPERATIVA SAN JUAN
BAUTISTA DE FUENDEJALÓN

En el siglo XVIII, hace unos 300 años, la actividad vitivinícola estaba regulada, intervenida, por los regidores de cada Ciudad o pueblo (los denominados Justicia y Jurados parecidos a lo que hoy son alcaldes y concejales). Estos regidores, que formaban el Consistorio eran quienes determinaban aspectos como: las fechas en las que se podía vender vino, los precios de venta, la necesidad de compra de vino para la ciudad, los acuerdos en materia de vino con pueblos vecinos, etc.. Y por supuesto, estas autoridades locales eran las únicas competentes para autorizar el comienzo y la forma de desarrollar la vendimia. Resulta cuanto menos llamativo, imaginar a los alcaldes de la comarca de hoy en día, autorizando o prohibiendo el comienzo de la vendimia.

VENDIMIA MÁS TARDÍA

A diferencia de lo que ocurre en la actualidad, la fecha de comienzo de la vendimia, "desvedar la vendimia", hace 300 años era muy posterior a la de estos últimos años en Campo de Borja. Debido a la entrada de nuevas variedades más tempranas, entre otras razones, en los últimos 20 años ha habido pueblos que han comenzado la vendimia en la última semana de agosto y de forma generalizada en las primeras semanas de septiembre. Sin embargo, hace 300 años el comienzo se retrasaba has-

ta las últimas fechas de octubre o primeras de noviembre. El día de San Simón y San Judas (28 de octubre) suele marcar en muchas ocasiones, el inicio de la labor agrícola más importante del año: la vendimia.

Según se puede leer en el Libro de Acuerdos Consistoriales de Borja, y muy presumiblemente sería similar en los pueblos cercanos, el 24 de octubre de 1749 se acordó: "Publicar bando para que todos los vecinos puedan vendimiar sin incurrir en pena alguna desde el día de San Simón y San Judas, prohibiendo a los acarreadores de la uva darla, bajo la pena de 5 reales por cada una que den o han dado..."

ACUERDOS ENTRE PUEBLOS VECINOS

En el siglo XVIII, no era infrecuente que diversos pueblos se pusieran de acuerdo para realizar la vendimia a la vez, especialmente de pueblos con límites entre sí, evitando que los agricultores de uno u otro sitio se sintiesen agraviados.

Como ejemplo, esta Acta en la que la Ciudad de Borja el 26 de septiembre de 1708 acuerda: "Escribir a la villa de Ainzón para realizar la vendimia de común acuerdo cuando convenga..." que pocas semanas después continuaría con otra acta también de la ciudad de Borja el 29 de octubre de 1708: "... Publicar bando informando que el primer viernes siguiente podrían vendimiar aquellos de los términos de Ainzón y del término del Trillar de Bulbente; y que a partir del 5 de noviembre se desvedaría la vendimia general en Borja".

Igual que sucede ahora, podía ha-

FECHAS DE VENDIMIA

Las fechas que a continuación se señalan marcan el comienzo de la vendimia en diversos pueblos y ciudades de la comarca en diferentes años:

1712: 28 de octubre
1716: 2 de noviembre
1719: 15 de octubre
1722: 22 de octubre
1723: 17 de octubre
1724: 16 de octubre
1725: 28 de octubre
1726: 4 de noviembre
1727: 16 de octubre
1728: 18 de octubre
1733: 19 de octubre
1740: 29 de octubre
1752: 28 de octubre
1753: 2 de noviembre
1754: 2 de noviembre
1755: 31 de octubre
1757: 1 de noviembre
1760: 3 de noviembre
1761: 29 de octubre
1769: 27 de octubre
1771: 4 de noviembre
1772: 21 de octubre
1775: 23 de octubre
1780: 23 de octubre

ber viticultores que tuvieran uvas en más de un término/pueblo/villa. En esos casos, según marcaban las Ordenanzas locales se autorizaba a los agricultores que lo solicitaban a introducir uvas de otros pueblos siempre que lo solicitasen y fuesen de su propiedad. En este ejemplo del 10 de octubre de 1739 se ve muy claramente: "Dar licencia a Pedro Gijón, José Jiménez y Mateo Jiménez para que puedan traer a la ciudad de Borja las uvas que tienen en Ainzón sin que esto les permita introducir productos ajenos, comprados, ni

dados de gracia..." O por ejemplo en este escrito de 25 de noviembre de 1748: "Dar facultad al Doctor Moya para que pueda traer a esta ciudad de Borja, las uvas que tuviese en unas viñas de Fréscano..."

INCIDENCIAS CLIMATOLÓGICAS EN VENDIMIA.

Como era de suponer, las incidencias climatológicas hacían modificar las estimaciones de comienzo de vendimia. A petición de agricultores afectados por tormentas, pedrisco o enfermedades, se solía atender la súplica de adelantar la vendimia. Esto sucedió por ejemplo en 1729, como vemos en esta acta consistorial del 21 de octubre de la Ciudad de Borja: "Publicar bando para que los vecinos puedan vendimiar pues el agua que ha caído produce mucho detrimento en el fruto si no se recoge..." O en esta del 30 de septiembre de 1740: "...Dar licencia a 7 cosecheros para que puedan coger algunas uvas de sus propias heredades para el abasto de sus casas, con la condición de que no lo entren en la ciudad en portaderas sino con disimulo en canastas..."

A veces, los viticultores solicitaban poder vendimiar antes, de la fecha prevista, pero sus peticiones no eran siempre atendidas por los regidores de la Villa. Esto sucedió, por ejemplo, en la villa de Magallón, el 3 de octubre de 1726, quedando constancia documental.

LA IMPORTANCIA DE LOS VETERANOS.

Las semanas previas a la vendimia cobran especial importancia dos grupos de personas: los agricultores

más veteranos y los guardas de viñas. Los guardas de viñas son los responsables, entre otras cosas de que no entrase nadie a vendimiar antes de lo señalado o a apacentar el ganado en las viñas, mientras que los agricultores más experimentados, como veedores, eran responsables de indicar el momento óptimo de maduración del fruto. Como ejemplo, el 11 de octubre de 1741 aparece un acta que dice: "Se acuerda nombrar a Simón Herrero, Miguel de Nogués y José García, tres labradores de la ciudad tenidos por inteligentes, para que den su opinión sobre si es tiempo o no de comenzar la vendimia. Se dará razón de su dictamen en el próximo ayuntamiento..."

O esta otra del 18 de agosto de 1752: "...Que se aperciba a los guardas de viñas para que cuiden de ellas y no se vendimie, bajo la pena de ser los responsables"

Es curioso cómo los permisos especiales de vendimia, ya eran también para determinadas variedades de uva por aquel entonces, siempre que los agricultores veteranos así lo indicasen. Era muy habitual empezar permitiendo la vendimia para la variedad moscatel, aunque también se menciona a veces la garnacha como vemos que sucedió el 20 de septiembre de 1759: "...Que el secretario dé papel (licencia) a cualquier vecino que tuviese uva garnacha sazonada y la quisiese recoger para que con asistencia del guarda de término la corte y extraiga de su heredad, sin cortar ni mezclar con ella otra especie de uva..."

COMERCIO DE UVAS.

Pero además de regular propiamente la vendimia, un aspecto que se podía producir con relativa frecuencia, era tener que regular el comercio de uvas. Como es evidente esto coincidía en el tiempo con la vendimia o vísperas de ella, lo que hacía poner nerviosos en más de una ocasión a las autoridades locales que veían en el comercio de uvas una pérdida de futuros ingresos por impuestos a través del vino o una disminución del potencial de vino en la ciudad en años de escasez.

Como muestra sirva el bando que se emitió el 5 de septiembre de 1755 en la Ciudad de Borja: "prohibiendo a los vecinos vender uva fuera de la ciudad y a forasteros, bajo pena de 30 reales y de dar por perdidas las caballerías y cubas donde las llevaran. Y para su cumplimiento se comunique esta providencia a los guardas de todos los términos..."

La vendimia es una época de trabajo, esfuerzo, ilusión y alegría. Lo es hoy y lo era hace muchos años, cambian las normas pero no la esencia. ■

Grupo Pastores - Oviaragón



Oviaragón, 35 años de empresa cooperativa



Francisco Marcén

DIRECTOR DE OVIARAGÓN-
PASTORES GRUPO COOP.

SOCIO FUNDADOR DE CARNE
ARAGÓN

Carne Aragón comenzó su actividad en junio de 1981 hace 35 años con el compromiso de ser una empresa cooperativa cuya misión principal era la defensa del ganadero partiendo del principal problema que era la comercialización del cordero.

Poco después siguieron por la misma senda APA Cinco Villas y Cotega, fusionándonos con el nuevo siglo en Oviaragón.

El modelo de empresa cooperativa sigue en vigor y recomendado por grandes economistas y pensa-

dores de todo el mundo como el mejor modelo para la resistencia de los sectores productivos frente a la voracidad del capitalismo financiero y especulativo de la mano de las bolsas y las grandes multinacionales.

Economistas como Robert Reich de la Universidad de California de la Secretaría de Estado del Trabajo de los Estados Unidos de Norteamérica y Jos Bijman, Catedrático de la universidad holandesa y responsable del macro estudio financiado por la Unión Europea sobre la influencia de las cooperativas, demuestran en sus estudios científicos que la mejor forma de mejorar los precios y las rentas de los productores es la existencia de un nivel alto de cooperativismo en una región.

En este macroestudio europeo de Bijman, realizado en varios países y con varios sectores productivos, se demuestra que las cooperativas no solo benefician a sus socios

sino a quienes se quedan fuera, por obtener un entorno más competitivo en las compras y más transparente.

Este beneficio a la comunidad justifica los apoyos públicos a las cooperativas y exige de estas una respuesta adecuada empresarialmente cumpliendo los principios cooperativos que han generado ese beneficio al colectivo agrícola o ga-

En una economía globalizada, la defensa de lo propio con normas de cooperación y un funcionamiento democrático y empresarial, parece el camino adecuado

nadero y rural.

Cuando las cooperativas crecen e influyen en el mercado beneficiando a todos, dejamos de distinguirnos por el precio y debemos afrontar un servicio integral que mejore la rentabilidad y calidad de vida de nuestros socios, que es concretamente la misión principal de nuestra cooperativa con servicios de mejora genética, alimentación, asesorías técnicas y servicios en general.

Desde hace más de veinte años somos líderes en el sector ganadero en programas de i+d+i con cerca de veinte proyectos con importantes logros, lo mismo en el impulso del Ternasco de Aragón, y en formación tanto al ganadero como al trabajador con más de 7000 horas año a cada colectivo.

Trabajamos por un modelo participativo con un consejo rector complementado por 9 comités con-

sultivos comarcales con más de cien socios y trabajadores implicados, pues más de 50 trabajadores son socios colaboradores aportando el 1% de su salario a capital social, lo mismo que los ganaderos de sus ventas.

En el modelo cooperativo y en el empresarial las personas deben ser el eje; con personas formadas desarrollamos un modelo humano de confianza clave en el éxito empresarial. También es importante tener salarios no muy distanciados, concretamente en el grupo Pastores no llegamos a la escala de 1 a 5 en salarios brutos (1 a 3,3 en netos).

En una economía globalizada, la defensa de lo propio con normas de cooperación y un funcionamiento democrático y empresarial, parece el camino adecuado. Es el camino de Oviaragón Grupo Pastores en sus treinta y cinco años de vida. ■

¿QUIERES UNA GRAN ENERGÍA PARA TU NEGOCIO?
GAS PROPANO DE CEPESA

Energía segura y de múltiples aplicaciones. | Suministro garantizado en menos de **48h.**

Llama al **876 403 403** para más información.

CEPSA
Tu mundo, más eficiente.

*En Israel y Japón***MÁXIMOS RECONOCIMIENTOS INTERNACIONALES PARA LA ALMAZARA LA OLIVERA DE MAGALLÓN**

Cooperativa de Magallón ha obtenido una medalla de ORO PRESTIGIO en el CONCURSO "TERRAOLIVO" (Jerusalén – Israel) y otra PLATA en el Concurso "OLIVE JAPAN", para sus aceites PAGO LA CORONA (D.O.P. Sierra de Moncayo).

Juan Carlos Palacios

GERENTE SANTO CRISTO DE MAGALLÓN

TerraOlivo" es uno de los concursos más importantes del mundo. Se celebra a orillas del Mediterráneo, en la cuna del olivo, en la capital de Israel, Jerusalén. La relevancia del concurso se puede constatar tanto por la cantidad de muestras que anualmente recibe desde su primera edición, como por el gran número de países que las envía. En su Séptima edición, celebrada en junio de 2016, el jurado lo integraron 36 reconocidos catadores internacionales que tuvieron que examinar 629 muestras, procedentes de 19 países distintos. Por todo ello la obtención de un reconocimiento en este concurso es algo muy deseado para las mejores almazaras del mundo.

Almazara La Olivera, perteneciente a Cooperativa de Magallón, se ha presentado por primera vez a concursos internacionales y ha sido galardonada con uno de los más prestigiosos premios, "PRESTIGE GOLD" que reconoce la máxima puntuación en su categoría en este concurso celebrado en Israel. La marca premiada ha sido Pago La Corona y estos premios se han difundido este pasado mes de julio.

PREMIO DESDE JAPÓN

El segundo premio obtenido por Almazara La Olivera de Magallón procede del otro lado del mundo del "Japan International Competition Extra Virgen Olive Oil". Este Concurso se ha convertido en pocos años en un referente del sector, ya

que Japón es uno de los principales mercados del aceite del mundo. Por ello, se presentan cientos de muestras de aceites de oliva de almazaras de los cinco continentes. Como jurado se seleccionan reconocidos catadores internacionales que valoren adecuadamente la calidad de los mejores aceites presentados. El reconocimiento a Cooperativa de Magallón fue al aceite PAGO LA CORONA, en la categoría de delicata. Precisamente se distinguió en la cata de este aceite su franqueza y armonía de aromas.

Estos excelentes resultados son fruto de un especial esfuerzo para elaborar los mejores aceites de oliva Virgen Extra (AOVE). Para ello cuenta con una almazara muy bien equipada y la garantía de pertenecer a una Denominación de Origen: Aceite Sierra de Moncayo. La colaboración de los técnicos de la propia Denominación y la exigente normativa de la misma han servido también como acicate en la mejora de los procesos y de la selección de las olivas.

Los socios de la Almazara han colaborado igualmente en la mejora del cultivo y la recolección de sus olivas, que permite la elaboración de los mejores productos. Los aceites que comercializa Cooperativa de Magallón, amparados por esta D.O.P., se presentan con la marca Pago La Corona. Esta marca no hace referencia al símbolo real, si no a un espacio natural que se encuentra en el municipio de Magallón que concentra, en una zona de las más elevadas del municipio, algunos de los olivos más antiguos de la comarca, posiblemente milenarios. Este conjunto de árboles forman un paisaje precioso, que adquiere la

FICHA TÉCNICA**PAGO LA CORONA – OLIVOS CENTENARIOS**

VARIEDAD: Empeltre principalmente.

TIPO DE ACEITE: Aceite de Oliva Virgen Extra, amparado por la D.O. Aceite de Sierra de Moncayo

COSECHA: La cosecha se realizó de manera temprana, previa selección de los olivos de más de cien años, con frutos al principio de su maduración, y excepcionalmente sanos. Se realizó del 14 de noviembre de 2015

ELABORACIÓN: Entrega a la almazara en el mismo día de recolección. Elaboración inmediata, tras su descarga, con extracción en frío, sólo por métodos mecánicos, para la obtención de un aceite virgen extra de máxima calidad.

CATA: Buena intensidad frutal, con recuerdos a aceitunas verdes y plátano, suavemente mezclados con hierba fresca y tonos almendrados. En la boca muestra una gran armonía, con leve picor y un agradable amargor.



categoría de un auténtico bosque de olivos.

De allí proceden, precisamente, la mayoría de los árboles seleccionados por los técnicos de la Cooperativa, para hacer sus mejores aceites.

La variedad de oliva que predomina en el aceite premiado es empeltre, la más tradicional de la zona. Para obtener intensos aromas frutados y vegetales, se realiza una cosecha temprana de las olivas. Nada más recogerlas son entregadas en la Almazara, que las molitura a bajas temperaturas para obtener zumos de olivas intensos, pero elegantes.

LA ALMAZARA "LA OLIVERA DE MAGALLÓN"

La Almazara de Cooperativa de Magallón, recoge olivas de varios municipios de la comarca, además de Magallón, como son Agón, Alberite de San Juan, Bisembre, Bureta, Mallén, Fuendejalón y Pozuelo. Su marca "La Olivera de Magallón" también con Aceite de Oliva Virgen Extra es su marca histórica y la más conocida, con amplia presencia en tiendas especializadas y supermercados en

Aragón, pero también en otros puntos de España.

En el olivo, la reina es la variedad empeltre, que está acompañada con varias damas de honor: las minoritarias verdial, negral, royal y la más abundante, arbequina. La Cooperativa de Magallón comercializa sus aceites con las marcas Olivera de Magallón y, para los aceites amparados con la D.O. Aceite Sierra de Moncayo, con la marca Pago La Corona.

La D.O.P. "Aceite Sierra de Moncayo" está situada al oeste de Aragón, ocupa el noroeste de la provincia de Zaragoza formando una unidad morfológica, geográfica e histórica homogénea comprende las comarcas de Tarazona y el Moncayo y Campo de Borja, con más de 2.500 hectáreas de olivo para un total de 34 municipios. La comarca cuenta con una producción media anual de más de 4,0 millones de kilos de aceituna. Los primeros aceites que se pudieron acoger a esta D.O. fueron los de la cosecha 2010.

El aceite de oliva protegido es exclusivamente en la categoría Virgen Extra que puede elaborarse con las variedades: Empeltre, Arbequina, Negral, Verdial y Royal.

Precisamente por iniciativa del Consejo Regulador de la D.O. del Aceite, se han presentado por primera vez una selección de los mejores aceites de la zona, a un selecto número de concursos internacionales. De esta iniciativa, se han recogido diversos premios, testimonio de la reconocida calidad de los aceites de este territorio.

COOPERATIVA DE MAGALLÓN, ENTRE VIÑAS Y OLIVOS

La Cooperativa, denominada Santo Cristo de Magallón, es de ámbito comarcal y recoge además de oliva, uvas, almendras y cereal de su zona de influencia. Se constituyó en 1955 y es un notable motor de desarrollo económico en la zona.

Recoge de media al año en torno cuatro millones de uva de la D.O. Campo de Borja y un millón de kilos de olivas, la mayoría perteneciente a la D.O. Aceites Sierra de Moncayo. Estos productos los transforma en vino y aceite que comercializa directamente en el caso del aceite y a través de Bodegas Aragonesas, en cuanto al vino. Además también recoge de sus socios, ya sin transformar, cereal y almendras. Es además proveedor de diversos suministros agrícolas para sus más de 300 socios.

Participa en el capital social de Bodegas Aragonesas, que es la empresa que comercializa sus vinos en toda España y por cuarenta países de todo el mundo. Buena parte de sus productos están elaborados fundamentalmente con la variedad garnacha, la emperatriz del viñedo de Cooperativa de Magallón. Entre las elaboraciones más prestigiosas se encuentran marcas tan reconocidas como Fagus, Garnacha Centenaria, Coto de Hayas, ... ■

INSPIRADOS EN NUESTROS VINOS, RENACE UNA NUEVA HISTORIA: SANTO CRISTO-AINZÓN Y COVILA UNEN FUERZAS Y ESTRATEGIAS EN CSC WINE GROUP

Crianzas y Viñedos Santo Cristo

DPTO. DE GERENCIA

Bodegas Santo Cristo enfocada en su mayor parte a la exportación, se dirige a un crecimiento en su cuota de mercado y ampliar fronteras dando a conocer sus marcas más valoradas: Terrazas del Moncayo, Peñazuela y Flor de Cayus. Se tratan de vinos de autor que comienzan a cuidarse en el viñedo con un riguroso examen desde la brotación de las cepas en abril.

Los principales países donde se trabaja son Holanda, Alemania, Reino Unido, Rusia, China, etc. Y ahora su crecimiento se dirige a crecer en EEUU, Brasil, Rusia, México, etc.

Comenzamos una estrategia nueva que se basa en garantizar una calidad en vinos de alta calidad y que está implementada por la zona en la que se sitúa la Bodega, DO Campo de Borja gana adeptos gracias a su inmejorable garna-



cha. En febrero de este año, Crianzas y Viñedos Santo Cristo de Ainzón y Covila de Lapuebla de Labarca (DOCa Rioja) se han unido en CSC Wine Group, con el objetivo de potenciar la comercialización de manera conjunta, principalmente en el exterior, y en colaboración de otras áreas de su actividad, como son compras, gestión de viñedos, formación, técnicas, marketing, etc.

Entre las dos bodegas producen una amplia gama: DOCa Rioja, DO Campo de Borja, vinos varietales certificados, vinos ecológicos y vino de licor moscatel de Ainzón.



zón, con uvas de sus viñedos. La nueva cooperativa supera las 900 hectáreas y tiene más de 160 familias asociadas. CSC Wine Group, con un 70% de cuota de exportación, incorporará socios de otras denominaciones, siempre que los productos enriquezcan la oferta y aporten valor al cliente.

Para avanzar en su Plan Estratégico, CSC Wine Group necesita incrementar la proporción de vinos de alta gama comercializados, ya que así se permite la sostenibilidad de las viñas viejas y de parcelas en pequeñas laderas. ■

noticias

Crianzas y Viñedos Santo Cristo de Ainzón

✱ Bodegas Santo Cristo durante el mes de agosto ha renovado el interior de las instalaciones, con el fin de mejorar la producción y calidad del vino que se elabora.

Una vez acabadas las reformas se ha preparado el equipo que ha de recibir la uva en la bodega.

Se han comenzado los controles de maduración y de aforo de producción, observando un

retraso en maduración de unos 8-10 días.

Comenzaremos con variedades blancas ya pasado el 10 de septiembre. Este año mantienen el mismo nivel de cosecha del pasado, y una buena calidad técnica a falta de los últimos controles de campo.

Por otro lado, las uvas tintas, en especial nuestra mayoritaria "La Garnacha" con más del 72%,

tiene reducción de cosecha en torno al 25 - 30%, respecto al año pasado. El cuajado de esta variedad fue heterogéneo, por lo que desde el departamento técnico destacan que los racimos se han formado claros y sueltos. Obtendrán una alta calidad al elaborar los vinos.

El seguimiento en campo durante toda la lluviosa y fresca primavera ha sido clave para mantener un estado sanitario correcto, pero esas condiciones climáticas han sido las que han acusado el descenso en producción.



El verano ha sido muy seco. No se han registrado lluvias desde junio, por lo que en las demás variedades también se notará

una bajada de la producción.

La elaboración de vinos de autor está asegurada en esta nueva campaña 2016.



ARAGON.COOP

> Publicación de Cooperativas Agro-alimentarias de Aragón, PACA

Contacte con nosotros sin ningún compromiso, si quiere que le asesoremos de cómo anunciarse

Contacto:

Ignacio García
ngarcia@aragon.elperiodico.com

976 700 464 - 976 700 419



Obras hidráulicas



Promoción y construcción de naves agrícolas y ganaderas



Albanilería en general
Rehabilitación y reforma de viviendas

Polígono Valdeferrín, par. R-132-133
50600 EJA DE LOS CABALLEROS (Zaragoza)
Teléfonos: 976 66 02 09 - 676 47 25 89
Fax: 976 66 42 16
admon@ccbernardo.com
www.ccbernardo.com



ÚLTIMA
HORA

PROPUESTA DE LA COMISIÓN NACIONAL DE LOS MERCADOS Y LA COMPETENCIA REFERENTE A LA REGULACIÓN DEL MERCADO DE DISTRIBUCIÓN DE CARBURANTES DE AUTOMOCIÓN A TRAVÉS DE ESTACIONES DE SERVICIO DESATENDIDAS

Felipe Gómez

COOPERATIVAS AGROALIMENTARIAS ARAGÓN

La CNMC da la razón a las Cooperativas Agroalimentarias en una Propuesta (PRO / CNMC / 002 / 16) que se ha conocido recientemente

ENTRE SUS CONCLUSIONES DESTACA:

"La evidencia pone de manifiesto que las cooperativas agrarias han operado durante años de acuerdo con la normativa, sin la necesidad de contar con una persona física en las instalaciones de distribución minorista de carburantes. No se tiene constancia de incidentes significativos que hubieran podido evitarse con la presencia de una persona física en el punto de suministro. Por ello, se recomienda que esta normativa en materia de prestación del servicio aplicable a las cooperativas, se aplique de forma no discriminatoria a todo tipo de EE.SS. desatendidas."



La evidencia pone de manifiesto que las cooperativas agrarias han operado durante años de acuerdo con la normativa

Y ENTRE SUS RECOMENDACIONES:

"Valorar que, actualmente, la actividad de las cooperativas agroalimentarias en la distribución minorista de carburantes se encuentra restringido injustificadamente con un límite del 50% del volumen de operaciones con terceros no socios. Este límite carece de justificación económica y su eliminación es compatible con la preservación del objeto de la cooperativa y la regulación económica eficiente. Por ello, y en beneficio de la tensión competitiva en este mercado, de las cooperativas agroalimentarias y, fundamentalmente, de los consumidores y usuarios, se propone la modificación del artículo 93 de la Ley 27/1999, de 16 de julio, de Cooperativas eliminando las restricciones impuestas al volumen realizado con terceros no socios de las cooperativas" Es por tanto una buena noticia para los que hemos defendido esta posición. No cabe sino esperar que se apliquen cuanto antes las recomendaciones de la CNMC. ■

Para más información:

<https://www.cnmc.es/es-es/promoción/novedadespromoción/novedadespromocióndetalle.aspx?id=58355>

FORMACIÓN

CURSOS PARA COOPERATIVAS AGROALIMENTARIAS DE ARAGON

ROCÍO JOVEN .COOPERATIVAS AGROALIMENTARIAS ARAGÓN

Este año Cooperativas Agroalimentarias de Aragón va a realizar cursos durante los meses de septiembre y octubre a través del Servicio de Innovación y Transferencia Agroalimentaria del Departamento de Desarrollo Rural y Sostenibilidad del Gobierno de Aragón. Esta formación esta cofinanciada por el Fondo Europeo Agrícola de Desarrollo Rural (FEADER) y por la Comunidad Autónoma de Aragón en un 80% y un 20 % respectivamente.

NOMBRE DE LOS CURSOS Y DURACIÓN

MEJORA DE LA GESTIÓN Y DE LA COMERCIALIZACIÓN DE PRODUCTOS HORTOFRUTICOLAS. 4 h

MEJORA DE LA GESTIÓN Y DE LA COMERCIALIZACIÓN DEL VINO. 4 h

MANIPULADOR DE ALIMENTOS. 4 h

PREVENCIÓN DE RIESGOS LABORALES. 4 h

REGISTRO DE CUADERNOS DE CAMPO Y APLICACIÓN DE FERTILIZANTES EN ZONAS VULNERABLES. 4 h

APLICADOR DE PRODUCTOS FITOSANITARIOS BÁSICO. 25 h

LAS AYUDAS AGROAMBIENTALES EN ARAGÓN. 4 h

LAS AYUDAS AGROAMBIENTALES EN ARAGÓN. 4 h

IDENTIFICACIÓN DE PLAGAS Y MALAS HIERBAS EN EL CULTIVO MAÍZ. 9 h

HERRAMIENTAS PARA LA MEJORA DE LA RENTABILIDAD Y CALIDAD DE VIDA DE LOS GANADEROS DE OVINO ARAGONES. 12 h

REDUCCIÓN DE COSTES Y CONSUMOS ELÉCTRICOS EN EL SECTOR AGRARIO. 4 h

IX MERCADO TRADICIONAL ARAGONÉS

24 de septiembre de 2016 en Sediles
Jornada de Mercado Reivindicativo a Precio Justo

SOCIEDAD COOPERATIVA SIERRA VICORT DE SEDILES
COMUNICACIÓN

Los agricultores, artesanos y comerciantes de Sediles y Comarca van a celebrar una nueva edición de su mercado, en el que tanto productos directos del campo como elaborados, se pondrán a la venta con unos precios más justos, ya que se eliminarán los intermediarios.

Este año se cumple la novena edición de este evento que reúne en la localidad de Sediles tanto a los amantes de los productos naturales y artesanos con sabor y precios de antaño, como a los admiradores del mejor folclore aragonés.

Desde la organización se pretende recalcar la gran importancia que el sector agrario ha tenido y tiene que tener en el medio rural, ya que según explica Juan Luis Condón (alcalde de la localidad): "Tradicionalmente los agricultores de nuestros pueblos cultivaban y elaboraban los productos que posteriormente llevaban al mercado para, ellos mismos, venderlos al precio que consideraban justo o intercambiarlos por los productos que necesitaban. Esta sencilla y efectiva filosofía es la que se pretende recordar y en alguna manera reivindicar con el Mercado Tradicional Aragonés, que se va a realizar en Sediles el día 24 de septiembre de 2016, ya que hoy en día los pequeños agricultores, que son la inmensa mayoría de los agricultores de nuestros pueblos, se ven obligados a malvender e incluso en algunos casos dejar sus productos por lo que se les quiera dar, ósea sin precio".

Esta situación no sólo ha perjudicado la economía del agri-

cultor y por ende de todos nuestros pueblos sino que además la sufren todos los consumidores que se acercan a los comercios a comprar, es aquí cuando la gente del campo ve clara la gran diferencia que hay entre lo que el agricultor percibe por sus productos y lo que se paga en la tienda.

Para que todos los consumidores vean de una manera clara y fehaciente esta desproporcionada diferencia económica y además se beneficien de una compra de productos frescos y artesanos a unos precios justos para todos, es por lo que se realiza este mercado.

Con este mercado se pretende ayudar a concienciar y solidarizar a un gran número de personas con los agricultores para que se entiendan las propuestas y movilizaciones que éstos realizan periódicamente y a las que nos hemos acostumbrado sin pararnos a pensar todo lo que está detrás.

Para complementar y recalcar que el día de mercado era un día especial y de fiesta para todo el pueblo, se realizarán actos, exposiciones y actuaciones que ensalzan nuestro folclore y cultura aragonesa, en los que tendrán cabida desde la música tradicional, en sus distintas modalidades, los juegos y concursos o la gastronomía con un gran calderete aragonés. Así la elección de este fin de semana no es casual ya que se hace coincidir con las fechas en las que tradicionalmente se realizaban las fiestas en Sediles, que como en muchos pueblos se vieron modificadas.

Para más información: Juan Luis Condón Telf. 690 33 50 85





PLAN DE SEGUROS AGRARIOS 2016

Confía en los verdaderos especialistas en riesgos agroalimentarios

PEDRISCO • HELADA • LLUVIA • INUNDACIÓN • VIENTO • SEQUÍA • INCENDIO • FAUNA SILVESTRE • VIROSIS
ACCIDENTES • ENFERMEDADES • ATAQUE DE ANIMALES

JURÍDICO

LA COMPOSICIÓN DEL CONSEJO RECTOR EN LAS COOPERATIVAS

M^a Pilar NoguerasCOOPERATIVAS AGROALIMENTARIAS
ARAGÓN

El Consejo Rector es el órgano de representación, gobierno y gestión de la Cooperativa, con sujeción a la política fijada por la Asamblea general.

Los Estatutos deben establecer la composición del Consejo Rector, cuyo número de miembros no puede ser inferior a tres. Si se establece en Estatutos la existencia de suplentes, se determinará asimismo su número y el sistema de sustitución.

En las Cooperativas de primer grado de menos de diez socios, los Estatutos podrán prever la existencia de uno o dos rectores, que actuarán solidaria o mancomunadamente. Deberán tener la condición de socios y ejercerán las funciones del Consejo Rector.

En las Cooperativas de menos de cinco socios, todos ellos podrán formar del Consejo Rector, constituyéndose simultáneamente en Asamblea General.

El Consejo Rector es elegido en votación secreta por la Asamblea General.

Si los Estatutos lo permiten, una cuarta parte de sus miembros podrán ser elegidos entre personas no socios.

Cuando se elige a una persona jurídica, ésta debe designar a la persona física que la represente en el Consejo Rector durante su período

de mandato, salvo que se comunique fehacientemente a éste su revocación expresa. El nuevo representante y su aceptación del cargo se inscribirán en el Registro de Cooperativas en el plazo de un mes.

La Asamblea General elegirá entre sus miembros al Presidente, Vicepresidente, Secretario y otros cargos, salvo que los Estatutos atribuyan esta facultad al Consejo Rector.

La duración del mandato no será inferior a dos años ni superior a seis, pudiendo ser reelegidos indefinidamente, salvo que los Estatutos establezcan un límite.

El Consejo Rector puede ser renovado parcialmente o en su totalidad, según se establezca en los Estatutos.

Asimismo los Estatutos pueden regular la participación de los socios de trabajo y de los trabajadores no

socios en el Consejo Rector.

La Asamblea General puede destituir a cualquier miembro del Consejo Rector, con el procedimiento que establezcan los Estatutos, incluso aunque no conste como punto del Orden del Día, si bien en este caso será necesaria mayoría absoluta del total de los votos existentes en la Cooperativa. En la misma sesión se procederá a la elección de nuevos Consejeros, con carácter interino, aunque no figure en el orden del día. En el plazo que fijen los Estatutos, que no será superior a un mes, se convocará nueva Asamblea General al objeto de cubrir las vacantes producidas.

La renuncia de los Consejeros puede ser aceptada por el Consejo Rector. Las vacantes que se produzcan se cubrirán en la primera Asamblea General que se celebre, salvo que existan miembros suplentes, los cuales pasarán a ostentar el cargo como titulares, durante el tiempo que le reste al sustituido, excepto en los casos de Presidente y Vicepresidente, que serán elegidos directamente por la Asamblea, salvo que los Estatutos atribuyan esta facultad al Consejo Rector.

Los miembros cesantes continuarán ostentando sus cargos, hasta el momento en que se produzca su sustitución, incluso en el caso de conclusión del período para el que hubiesen sido elegidos.

Su sustitución no surtirá efectos frente a terceros hasta la inscripción de los nuevos miembros titulares en el Registro de Cooperativas. ■

El Consejo Rector es el órgano de representación, gobierno y gestión de la Cooperativa, con sujeción a la política fijada por la Asamblea general

SUMINISTROS

NUEVO REGLAMENTO DE SANIDAD VEGETAL

El pasado 18 de julio de 2016, el Consejo adoptó formalmente el nuevo reglamento de sanidad vegetal para la PROTECCIÓN CONTRA LAS PLAGAS (en sustitución de la Directiva 2000/29)

Ana Garin

COOPERATIVAS AGROALIMENTARIAS
ARAGÓN

El nuevo Reglamento ayudará a combatir las plagas y enfermedades a través de una mejor vigilancia y pronta erradicación de brotes de nuevas plagas.

Las plagas de cuarentena ("las más peligrosas") quedarán mejor definidas y se dividirán entre "plagas prioritarias" y otras plagas de cuarentena.

Las plagas prioritarias estarán sujetas a normas más estrictas de erradicación e información al público y los EM podrán recibir mayor apoyo financiero de UE para su erradicación.

Las nuevas normas prorrogarán, simplificarán y armonizarán el actual régimen de pasaporte fitosanitario, necesario para todos los movimientos entre los operadores profesionales dentro de la UE.

Se exigirá a dichos profesionales que estén registrados para garantizar controles más sencillos y una mejor trazabilidad del recorrido que realizan los vegetales.

incluirá medidas para hacer

frente a las plagas introducidas desde países extracomunitarios, de acuerdo con un enfoque basado en el nivel de riesgo.

Su entrada en vigor está prevista para principios de 2017 y será aplicable tres años después.

Si bien no se ha logrado alcanzar la posición óptima defendida y propuesta por España (MAGRAMA y CAA) ("Lista positiva": solo podrían entrar en la UE aquellos productos expresamente permitidos), se ha conseguido, pese a la fuerte presión de países del Norte, que no se retrocediese sobre las enmiendas acordadas por el Consejo que es "el máximo que se podía conseguir" en el Trilogo (art. 42 evaluación preliminar y listado provisional de vegetales, productos vegetales y otros objetos de "alto riesgo" que no se podrían introducir en UE).

La posición del Consejo de la UE confirma el acuerdo alcanzado con el Parlamento Europeo en el Trilogo en diciembre de 2015 y aprobado por el Comité de Representantes Permanentes en mayo.

Para concluir el procedimiento, aún es necesaria la aprobación del nuevo reglamento en segunda lectura en el Parlamento Europeo. ■

¿ERES SOCIO DE UNA COOPERATIVA Y NECESITAS AYUDA INFORMÁTICA?

¿ESTÁS ATASCADO CON TU ORDENADOR Y NO PUEDES CONTINUAR?

NOSOTROS PODEMOS AYUDARTE, SOLUCIONAMOS TUS PROBLEMAS TELEMÁTICAMENTE



EXCEL

¿Cómo hacer una tabla de amortización?
¿Cómo hacer una base de datos?
¿Cómo ordenar y buscar datos en excel?



WORD

¿Cómo insertar una imagen o una tabla?
¿Qué se entiende por una marca de agua?
¿Cómo hacer un cálculo en una tabla?



WINDOWS

¿Sabes qué es una extensión de un fichero?
¿Cómo se instala una impresora?
¿Cómo enviar un fichero por e-mail?

Si eres una cooperativa o una empresa
tenemos planes que se adaptan a ti.

cooperativas
agro-alimentarias
Aragón

REUNIÓN



CONSEJO EN LA COOPERATIVA “VIRGEN DE LA OLIVA”.

Felipe Gómez

COOPERATIVAS AGROALIMENTARIAS
ARAGÓN

Como viene siendo costumbre, una o dos veces al año, el Consejo Rector de Cooperativas Agroalimentarias de Ara-

gón celebra su reunión mensual fuera de Zaragoza.

En este caso fuimos invitados por la Cooperativa Virgen de la Oliva de Ejea y nos recibieron su presidente D. Ignacio Mena y su gerente D. José Enrique Cuartero.

El Consejo se celebró después de una visita a las magníficas instalaciones de la cooperativa y a éste

Estas visitas pretender extender el conocimiento de nuestra realidad y crear lazos entre las cooperativas aragonesas

le siguió una visita al museo AQUAGRARIA (que recomendamos vivamente a todos los agricultores y ganaderos) y una comida de hermandad.

Estas visitas pretender extender el conocimiento de nuestra realidad y crear lazos personales y comerciales entre las cooperativas aragonesas.

La tira de campo por *Edes*



Ferias en Aragón

Entre los meses de agosto, septiembre, octubre, noviembre y diciembre se realizarán las siguientes ferias relacionadas con la agricultura, ganadería y el mundo rural

- 3 al 4 de septiembre. **Feria Comercial y Ganadera de Mosqueruela.** Mosqueruela (Teruel)
- 8 al 11 de septiembre. **Feria del Jamón de Teruel y Alimentos de Calidad.** Teruel (Teruel)
- 9 al 11 de septiembre. **Expo Feria del Sobrarbe.** Ainsa (Huesca)
- 10 al 11 de septiembre. **Feria de la patata.** Cella (Teruel)
- 16 al 18 de septiembre. **Feria Agrícola y Ganadera.** Cantavieja (Teruel)
- 23 al 25 de septiembre. **FEMOGA. Sariñena** (Huesca)
- 24 al 25 de septiembre. **Orihuela del Tremedal** (Teruel)
- 30 de septiembre al 2 de octubre. **Feria de Ganados y Maquinaria Agrícola.** Cedrillas (Teruel)
- 8 al 9 de octubre. **Feria del Pilar.** Estopiñán del Castillo (Huesca)
- 9 de octubre. **Feria de la Almendra.** Arens de Lledó (Teruel)
- 12 de octubre. **Feria Ganadera y Artesanal "Día del Pilar".** Benasque (Huesca)
- 22 al 23 de octubre. **Feria de otoño.** Biescas (Huesca)
- 22 al 23 de octubre. **Jornadas micológicas de Ayerbe.** Ayerbe (Huesca)
- 24 octubre. **La Feria.** Castejón de Sos (Huesca)
- 29 al 30 de octubre. **Feria de Ganados, maquinaria Agrícola y Muestras de Artesanía.** Mora de Rubielos (Teruel)
- 29 de octubre al 1 de noviembre. **ExpoCalamocha.** Calamocha (Teruel)
- 29 de octubre al 1 de noviembre. **Expo-Caspe.** Caspe (Zaragoza)
- 2 al 4 de diciembre. **Fitruf.** Sarrión (Teruel)

Ferias internacionales

Entre septiembre y diciembre se realizarán las siguientes ferias relacionadas con la agricultura, ganadería y el mundo rural

- 29 de septiembre al 2 de octubre. **Eurofruit (Salón Internacional de la Fruta Dulce).** Lérida
- 5 al 7 de octubre. **Fruit Attaraction (Feria Internacional del Sector de Frutas y Hortalizas).** Madrid

NUEVA GAMA RATICIDAS RATIBROM[®]

CEBO FRESCO - BLOQUES - PELLETÓN - CEREALES



RATIBROM 2, primer raticida en cebo fresco del mundo confeccionado con más del 96% de materia de alta apetencia y una atracción 40 veces superior a los raticidas tradicionales, amplía sus presentaciones manteniendo inalterables sus propiedades. Cebos parafinados con el innovador proceso de FUSIÓN MODULAR (Tecnología exclusiva). Cereales seleccionados para mayor apetencia y un pellet diseñado para mantener su eficacia frente a extremas condiciones.

ALTA APETENCIA + TOTAL EFICACIA = CONTROL 100%



Cebo fresco
10 g



Bloque estriado
20 g



Óvulo
4/5 g



Pelletón



Cereales