

ARAGON.COOP



@CoopsAgroARA



> Publicación de Cooperativas Agro-alimentarias de Aragón. FACA

Cooperativas Agro-alimentarias de Aragón celebró su IV Congreso y su Asamblea General Ordinaria

El pasado abril se celebró en Zaragoza el IV CONGRESO DE COOPERATIVAS AGROALIMENTARIAS DE ARAGÓN. Su lema "INNOVACIÓN COOPERATIVA" se desarrolló a través de 3 conferencias generales y 7 seminarios sectoriales con un total de 24 ponentes que expusieron sus experiencias y conocimientos sobre la innovación en los diferentes sectores de su desarrollo profesional. PÁG. 3



Cooperativas Agro-alimentarias Aragón:
Nuevo Consejo Rector

PAG. 6

Cooperativas Agro-alimentarias Aragón:
José Víctor Nogués Barraguer, reelegido Presidente

PAG. 4



INAUGURACIÓN AGROPOR DE LA CORONA, UNA GRANJA COOPERATIVA

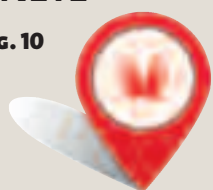


Agropor de la Corona, S.L. es una sociedad formada por la Cooperativa Comarcal del Campo "Virgen de la Corona" y por socios cooperativistas que a nivel individual han participado en el accionariado. La estrategia es a medio y largo plazo. No perder de vista la idea básica de avanzar en la cadena de valor cereal transformada en carne. PÁGS. 12-13



ONG SRed
Por nuestros mayores, ÚNETE

PAG. 10



SENIORS IN RED

RED GANADERA CASPE

Papel del corporativo en las cooperativas del Siglo XXI

PAG. 16

GRUPO PASTORES

Entrega de Premio Biodiversidad 2016

PAG. 19



Editorial

E

n Ushuaia hay una cárcel, afortunadamente hoy, vacía, que fue destino de presos políticos y de asesinos horrendos, entre los que se encontraba el "Petiso Orejudo". Que traducido del lunfardo (argot de los barrios populares de Buenos Aires) significa el niño orejotas o el pequeño orejotas. Éste se especializó en niños y niñas a los que asesinó con especial crueldad y frialdad.

Esta cárcel la edificaron los propios reclusos e incluso construyeron un pequeño tren para acopiar los materiales de construcción: pinos, piedra etc.

Como saben los que han estado y se imaginarán los que esto leen, ese trenecito es hoy una atracción turística que muestra un valle encantador con un río y unos bosques magníficos e ininterrumpidos, salvo en las orillas donde ejemplares que debieron ser hermosísimos, están convertidos en enormes candelabros de madera seca.

Al preguntar por qué se habían secado aquellos árboles en las inmediaciones del río me contaron una curiosa historia.

Resulta que como el penal fue utilizado para presos políticos, estaba en el extremo meridional de Argentina y las condiciones de vida allí eran muy duras, encargaron la administración total de la zona a la Armada. Dentro de sus facultades estaba la de gestionar el Medio Ambiente o como quiera que le llamaran entonces a esta función.

El jefe militar de Ushuaia tuvo una idea feliz: importar castores de Canadá para criarlos en libertad, cazarlos y usar sus pieles para producir ingresos.

La primera parte del plan salió estupendamente, los castores, sin los depredadores naturales de su lugar de origen, comenzaron a reproducirse con entusiasmo. Su alimento son la lenga y el ñire, dos árboles autóctonos de los que utilizan sus hojas para comer y sus ramas para construir los diques que harán que más árboles mueran por asfixia radicular.

En cuanto a lo de impulsar la industria peletera, el intento no tuvo ningún

éxito, dicen que es a causa de que la piel no es fina ni tiene el color de los castores oriundos del Canadá.

Sea como sea, hoy, en Tierra de Fuego viven 134.000 personas y más de 150.000 castores, que conforman la más grave amenaza para el Medio Ambiente en esa zona.

Pues esta historia tan lejana en el tiempo y en la distancia, tiene su réplica en Aragón. Unos conejos cruzados y con los que se ha hecho una gestión reproductiva ajena a los controles de la Administración, están invadiendo espacios cultivados e infraestructuras públicas.

En cuanto a los primeros, tenemos constancia a través de 16 zonas donde tenemos presencia cooperativa, que este año se han comido más de 5.000 hectáreas, principalmente de cereal aunque han empezado a comer frutales y viñas.

En cuanto a las segundas, las infraestructuras, todo aquel que quiera ver conejos en abundancia, que se pasee por las cercanías del AVE o de los vallados de las autovías y autopistas y verá la extensión del problema.

Nada serio se ha hecho con esta plaga que en algunos términos, como Zueira, lleva más de 10 años arrasando cosechas. Por primera vez este año se han dado allí permisos especiales para cazar con más intensidad y han reducido las hectáreas dañadas a la mitad. 1.800, que sigue siendo una enormidad, pero en otras localidades siguen aumentando.

Estos "Petisos Orejudos" campan a sus anchas sin que la Administración tome cartas en el asunto. No es la única especie que hoy castiga a los productores que deben de sufrir sin posibilidad de reclamar, las pérdidas que ocasionan.

Hay que pensar en una política de protección de especies con argumentos rigurosos y solventes, si no, puede que nos pase como en Tierra de Fuego con los castores. ❀

Colaboración



Millán Díaz Foncea

DEPARTAMENTO
DE DIRECCIÓN Y
ORGANIZACIÓN
DE EMPRESAS DE LA
FACULTAD DE EMPRESA Y
GESTIÓN PÚBLICA
DE LA UNIVERSIDAD
DE ZARAGOZA.

COORDINADOR DEL
ESTUDIO PROPIO DE
EXPERTO UNIVERSITARIO
EN ECONOMÍA SOCIAL
(EUES).

Necesidad de la Formación para la Cooperación

J

osé María Larrañaga, un buen amigo y maestro, creo que también lo es de muchos lectores de este periódico, nos explicaba en una de las pasadas ediciones del Posgrado de Experto Universitario en Economía Social de la Universidad de Zaragoza que había dos variables clave en la formación de las personas: un aspecto era el TALANTE y otra el TALENTO. La primera, tratando el ámbito de la cooperación, se refiere a la actitud colaborativa, a la capacidad de ponernos en el lugar del otro, de ayudarnos mutuamente y a nuestro nivel de reciprocidad; mientras que la segunda estaría vinculada a la adquisición de conocimientos, competencias y destrezas que nos capacitan para ser competentes y

profesionales en el ámbito de la cooperación. En ambos casos, la formación para la cooperación tiene espacio para desarrollarse. Una persona con un gran talante cooperador, pero poco talento para llevar adelante esta práctica, puede tender a ser ineficiente en la misma y frustrarse por la lentitud del proceso que conlleva la cooperación. Sin embargo, una persona con talento para la cooperación, pero sin el talante correspondiente, supone un claro peligro para el proceso cooperador que anticipa un resultado sólo en apariencia cooperador. Aunque podría haber personas con gran talante y talento, u otras que carecen de un nivel mínimo de ambas, en los que la formación tendría poco espacio o efecto, la mayoría nos ubicamos en algún punto entre los dos primeros casos y necesitamos formarnos para incrementar nuestra capacidad de cooperación.

Con ella, conseguimos conocer y ampliar nuestra destreza con la herramienta que tenemos entre manos todos los días: la cooperativa. Y en este campo, es clave la gestión de personas y del equipo de trabajo. Para llevar adelante la cooperación, necesitamos perso-

Proponemos herramientas prácticas y reflexión teórica sobre la cooperación y otros valores de la Economía Social que incrementen nuestro talante y nos haga, en lo posible, más talentosos.



nas y personas organizadas (cooperar: "obrar junto a otros para un fin común"), gestionando los conflictos que aparecen en el día a día y ayudando a generar dinámicas cooperativas en los espacios de decisión. La cooperación tiene

herramientas propias y lógicas específicas que son necesarias conocer para una cooperación exitosa.

Asimismo, la formación nos aporta discurso para defender esta forma de hacer, permitiéndonos ser conscientes también de su potencial económico y social y ayudando a descubrir ejemplos de referencia que permitan ampliar las miras de nuestros proyectos.

El contexto y el entorno nos llevan hacia la lógica de la competición que vivimos diariamente. Sin embargo, la formación nos permite romper esta lógica y plantear espacios en los que parar, pensar y cambiar de perspectiva para observar la realidad desde otro punto de vista. No es posible suplantarse técnicas probadas para la competición en espacios cooperativos, pues estos espacios se convertirán en competitivos.

Este es el objetivo que en el Experto Universitario en Economía Social nos marcamos, proponer herramientas prácticas y reflexión teórica sobre la cooperación y otros valores de la Economía Social que incrementen nuestro talante y nos haga, en lo posible, más talentosos. ❀

IV CONGRESO de Cooperativas Agro- alimentarias de Aragón

Los pasados 6 y 7 de abril, se celebró en Zaragoza el IV CONGRESO DE COOPERATIVAS AGROALIMENTARIAS DE ARAGÓN. Su lema "INNOVACIÓN COOPERATIVA" se desarrolló a través de 3 conferencias generales y 7 seminarios sectoriales con un total de 24 ponentes que en 24 horas expusieron sus experiencias y conocimientos sobre la innovación en los diferentes sectores de su desarrollo profesional.



Felipe Gómez

COOPERATIVAS AGROALIMENTARIAS
ARAGÓN

La calificación de la organización y el interés de los temas tratados ha sido muy alta y todo el equipo técnico y el Consejo está muy satisfecho del esfuerzo realizado y de los resultados obtenidos. En internet obtuvo más de 25.000 citas.

Las tres conferencias generales tuvieron un seguimiento muy alto

y un impacto en redes considerable. La exposición y los temas tratados fueron de gran interés para los oyentes y suscitaban interesantes preguntas y debates que continuaron después de acabado el Congreso.

Los talleres sectoriales, tuvieron igualmente un alto interés para los asistentes por la especialización de los temas tratados y por la calidad de sus ponentes.

El principal objetivo era confirmar a los cooperativistas que, hoy más que nunca, el mundo se

mueve constantemente, pero no de forma tan anárquica y caprichosa como puede parecer a quien no dedica un tiempo de análisis a ello.

Algunas de las claves que nos transmitieron los ponentes fueron:

- No olvidar de dónde venimos ni quienes somos. El movimiento cooperativo tiene unas raíces de las que se debe sentir orgulloso y que han logrado que la sociedad prospere.

- La importancia de comunicar los valores. Es una de las claves de

la gobernanza de cualquier cooperativa y en general, de cualquier agrupación humana.

- La solución de algunos de nuestros problemas está en la investigación. Fomentada y puesta en marcha por nosotros mismos. Poco a poco podemos mejorar nuestras condiciones de producción, abaratar costes, mejorar las condiciones de nuestros productos, trabajando con los investigadores.

- Abordar la posibilidad de trabajar en diferentes productos. Nue-

vos cereales, leguminosas, plantas aromáticas, medicinales... como forma de diversificación y aumento de la rentabilidad de nuestras explotaciones.

- Entender al consumidor es trabajar para el futuro.

- Participar en la cadena de valor es hacernos responsables del producto.

- Los valores cooperativos no son una desventaja sino al contrario, hay que reivindicarlos.

- En materias primas poco diferenciadas hay que trabajar en la reducción de costes.

- La diferenciación siempre que sea rentable, es un buen camino.

- La apuesta por la calidad es irrenunciable.

El presidente de Aragón D. Javier Lambán, apoyó decididamente al movimiento cooperativo agrario aragonés. Dijo que era necesario "hacer una combinación perfecta entre el sector primario, la innovación y la logística" y que "el sector agrario es un pilar de la economía aragonesa y este a su vez, de la economía cooperativa".

El director general de Cooperativas Agroalimentarias de España incidió en que "estamos en un contexto muy exigente y que el cambio gira en torno a la competencia y una mayor exigencia".

Por último, José Víctor Nogués, presidente de Cooperativas Agroalimentarias de Aragón, destacó el papel de la innovación en la producción agraria, la importancia de la generación de riqueza y puestos de trabajo en el medio rural y que hay que seguir buscando nuevos procesos de producción y formas de colaboración entre cooperativas.

La convivencia entre los cooperativistas de todo Aragón y de otras CCAA entre las que destacaron Navarra, País Vasco, Castilla-León y Cataluña, fue extraordinaria y seguro que será motivo de acuerdos en el futuro.

En resumen, fue una buena celebración que dignificó y escenificó la importancia de las cooperativas agroalimentarias aragonesas. ■



Seguimos a tu lado

Cuenta agraria Ayudas PAC AgroSeguro
AgroPyme

Bantierra

> NEGOCIO AGRARIO

www.bantierra.es

ASAMBLEA GENERAL ANUAL DE COOPERATIVAS AGROALIMENTARIAS DE ARAGÓN

JOSÉ VÍCTOR NOGUÉS BARRAGUER FUE ELEGIDO PARA EL CARGO DE PRESIDENTE DE COOPERATIVAS AGROALIMENTARIAS DE ARAGÓN

M^a Pilar Nogueras

COOPERATIVAS AGROALIMENTARIAS
ARAGÓN

El 6 de Abril se celebró la Asamblea General Ordinaria de Cooperativas Agroalimentarias de Aragón, previa al Congreso de Cooperativas que se desarrolló a lo largo de ese día y del siguiente.

En esta Asamblea se procedió a la elección de cargos por finalización de su mandato, que afectaban a:

- 2 Consejeros por cada provincia.
- 1 Interventor por cada provincia.
- 1 suplente de Consejero por provincia.
- 1 suplente de Interventor por provincia.

En la provincia de Huesca fueron

elegidos: como Consejeros Andrés Cambra (Coop. Agrícola de Barbastro) y José V. Nogués (Coop. Los Monegros de Sariñena), y como suplente del Consejo, Quintín Solano (SAT Secadero de Cereales de Grañén). El Interventor de la provincia de Huesca es José Manuel Macarulla (SAT Ganadera Parda de Montaña de Monzón), habiendo sido elegido como suplente Fernando Esco (Coop. Santa Leticia de Ayerbe).

En la provincia de Teruel resultaron elegidos: como Consejeros José J. Cervera (Coop. Cereales Teruel de Teruel) y Miguel A. Vaquero (Coop. Virgen de los Pueyos de Alcañiz), y como suplente del Consejo Rector Joaquín Soler (Coop. Cenro de Molinos). Interventor fue elegido Carlos Hernández (Coop.

Ceji de Calamocha) y como suplente de Interventor Martín Comín (Coop. San Blas de Alloza).

En la provincia de Zaragoza fueron elegidos: como Consejeros Andrés Huerta (Coop. Cosanse de La Almunia) y Francisco J. Sierra (Coop. San Miguel de Tauste) y como suplente del Consejo Rector Fernando Pérez (Coop. San Pedro de Gelsa). Interventor fue elegido Jesús Sanmartín (Coop. San Juan Bautista de Fuendejalón), y el cargo de suplente de Interventor quedó vacante.

El 21 de Abril se celebró la sesión de Consejo Rector en la que se distribuyeron los cargos, quedando los mismos de la siguiente forma: **(VER GRÁFICO).**

Las personas que cesaron en su cargo por finalización del mandato,

y no han renovado fueron: Pedro Naudín que desempeñaba su cargo desde el 30 de Mayo de 2012, Jesús Beltrán que lo desempeñaba desde el 18 de Abril de 2008 y Luis Jesús Aznar que lo ha desempeñado desde la misma fecha. A todos ellos, Cooperativas Agroalimentarias de Aragón agradece su dedicación y aportación al mundo cooperativo.

A lo largo de la Asamblea se expuso el Informe de Gestión, las actividades sectoriales y de servicios, y el Plan de Actuación de la entidad.

Asimismo fueron aprobadas por unanimidad las cuentas anuales del ejercicio 2015 y la distribución del resultado, así como el presupuesto para el ejercicio 2016 y las cuotas de las Cooperativas para el mismo. ■



MESA DE LOS CONSEJEROS

VICEPRESIDENTE PRIMERO
COOPERATIVAS AGRO-ALIMENTARIAS ARAGÓN

José Antonio Marcellán Benavente

Andrés Huerta Abad

SECRETARIO COOPERATIVAS AGRO-ALIMENTARIAS ARAGÓN

José Antonio Blesa Sanz

VOCAL 2º COOPERATIVAS AGRO-ALIMENTARIAS ARAGÓN

Francisco Javier Sierra Pola

VOCAL 8º COOPERATIVAS AGRO-ALIMENTARIAS ARAGÓN

Jesús Sanmartín Morala

INTERVENTOR 1º COOPERATIVAS AGRO-ALIMENTARIAS ARAGÓN

ZARAGOZA

PRESIDENTE

COOPERATIVAS AGRO-ALIMENTARIAS ARAGÓN

José Víctor Nogués Barraguer

Ricardo Gistau Latre

VOCAL 3º COOPERATIVAS AGRO-ALIMENTARIAS ARAGÓN

Andrés Cambra Cambra

VOCAL 4º COOPERATIVAS AGRO-ALIMENTARIAS ARAGÓN

José María Alcubierre Puértolas

VOCAL 5º COOPERATIVAS AGRO-ALIMENTARIAS ARAGÓN

José Manuel Macarulla Lacambra

INTERVENTOR 3º COOPERATIVAS AGRO-ALIMENTARIAS ARAGÓN

HUESCA

VICEPRESIDENTE SEGUNDO

COOPERATIVAS AGRO-ALIMENTARIAS ARAGÓN

Miguel Ángel Vaquero Abizanda

Angel Meseguer Arrufat

VOCAL 1º COOPERATIVAS AGRO-ALIMENTARIAS ARAGÓN

José Javier Cervera Tolosa

VOCAL 6º COOPERATIVAS AGRO-ALIMENTARIAS ARAGÓN

Delfín Albesa Barberán

VOCAL 7º COOPERATIVAS AGRO-ALIMENTARIAS ARAGÓN

Carlos Hernández Castillo

INTERVENTOR 2º COOPERATIVAS AGRO-ALIMENTARIAS ARAGÓN

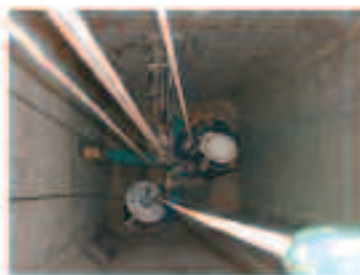
TERUEL

AINUR



Polígono Molino del Pilar
C/Rudolf Diesel, 8 Nave B4, 50015 - Zaragoza
Tel. 976 279 556 / Fax 976 381 915
ainur@ainurveritol.com

Soluciones a medida con andamios, cuerdas o plataformas elevadoras



Limpeza y mantenimiento de silos



Líneas de vida y mantenimiento de cubiertas



Impermeabilizaciones



Nueva app **Santander Agro**

Descárgatela ya y encontrarás información diaria sobre:

- Noticias y actualidad
- Precios de lonjas
- Información de subvenciones
- Apps relacionadas



Sencillo | Personal | Justo

CONSEJO RECTOR CAA

El Consejo Rector de Cooperativas Agro-alimentarias de Aragón está formado por 15 personas, 5 de cada provincia de Aragón. Presentamos una breve ficha en la que conoceremos a qué se dedican cada uno de ellos y la cooperativa a la que pertenecen. Poner "cara y ojos" a quienes ostentan la máxima representación de nuestra organización es importante. Son los últimos responsables y los primeros servidores del cooperativismo aragonés

PRESIDENTE COOPERATIVAS AGRO-ALIMENTARIAS ARAGÓN

José Víctor Nogués Barraguer



HUESCA

COOPERATIVA O SAT A LA QUE PERTENECE:

Cooperativa Los Monegros de Sariñena (Huesca).

ACTIVIDADES DE LA COOPERATIVA:

Cereales, forrajes, arroz, piensos, suministros, fitosanitarios, abonos, combustibles, laboratorio, quesos.

CARGOS QUE DESEMPEÑA:

Presidente de Cooperativas Agro-alimentarias Aragón, Presidente de la Cooperativa Los Monegros de Sariñena.

VICEPRESIDENTE PRIMERO COOPERATIVAS AGRO-ALIMENTARIAS ARAGÓN

José Antonio Marcellán Benavente



ZARAGOZA

COOPERATIVA O SAT A LA QUE PERTENECE:

S. Coop. Agraria Virgen de la Oliva S.C.L de Ejea (Zaragoza).

ACTIVIDADES DE LA COOPERATIVA: Forrajes deshidratados, secado de maíz y arroz, OPFH universal, seguros, venta y distribución de gasóleos, multiplicadora de semillas, venta y aplicación de abonos y fitosanitarios.

CARGOS QUE DESEMPEÑA: Vicepresidente 1º Cooperativas Agro-alimentarias Aragón, Vocal S. Coop. Agraria Virgen de la Oliva S.C.L, Presidente Arrocería del Pirineo Soc. Coop. Ltda, Presidente Arrocería Navarra Aragonesa SCL.

VICEPRESIDENTE SEGUNDO COOPERATIVAS AGRO-ALIMENTARIAS ARAGÓN

Miguel Ángel Vaquero Abizanda



TERUEL

COOPERATIVA O SAT A LA QUE PERTENECE:

S. Coop. del Campo Ntra. Sra. de los Puyos de Alcañiz (Teruel).

ACTIVIDADES DE LA COOPERATIVA:

Cereales, piensos, suministros, aceite y vino.

CARGOS QUE DESEMPEÑA:

Vicepresidente 2º de Cooperativas Agro-alimentarias Aragón, Presidente Comunidad Regantes Canal Calanda-Alcañiz.



ZARAGOZA

SECRETARIO

COOPERATIVAS AGRO-ALIMENTARIAS ARAGÓN

Andrés Huerta Abad

COOPERATIVA O SAT A LA QUE PERTENECE:

S. Coop. Agraria San Sebastián (COSANSE) de La Almunia de Dª Godina (Zaragoza).

ACTIVIDADES DE LA COOPERATIVA:

Fruta de hueso y pepita, Aceite de Oliva Virgen Extra.

CARGOS QUE DESEMPEÑA: Secretario de Cooperativas Agro-alimentarias Aragón, Vocal S. Coop. Agraria San Sebastián (COSANSE).



TERUEL

VOCAL 1º

COOPERATIVAS AGRO-ALIMENTARIAS ARAGÓN

Ángel Meseguer Arrufat

COOPERATIVA O SAT A LA QUE PERTENECE: Frutos Secos Alcañiz S. Coop. Ltda. Alcañiz (Teruel).

ACTIVIDADES DE LA COOPERATIVA: Procesado y comercialización de la almendra de productores principalmente de Aragón, con proyección internacional de sus productos, ofrece al mercado desde almendra en grano y repelados hasta elaborados de almendra de alto valor añadido, tanto en envases para industria como para detal.

CARGOS QUE DESEMPEÑA: Vocal 1º Cooperativas Agro-alimentarias Aragón, Vocal Frutos Secos Alcañiz S. Coop. Ltda.



ZARAGOZA

VOCAL 2º

COOPERATIVAS AGRO-ALIMENTARIAS ARAGÓN

José Antonio Blesa Sanz

COOPERATIVA O SAT A LA QUE PERTENECE: Soc. Coop. Agraria San Lamberto de Zaragoza.

ACTIVIDADES DE LA COOPERATIVA: Cereales, forrajes, suministros (carburantes, semillas y fertilizantes).

CARGOS QUE DESEMPEÑA: Vocal 2º Cooperativas Agro-alimentarias Aragón, Vicepresidente Soc. Coop. Agraria San Lamberto, Vicepresidente Soc. Coop. de Frutas y Hortalizas San Lamberto, Tesorero Sindicato de Riegos de Miraflores.



HUESCA

VOCAL 3º

COOPERATIVAS AGRO-ALIMENTARIAS ARAGÓN

Ricardo Gistau Latre

COOPERATIVA O SAT A LA QUE PERTENECE: S. Coop. del Campo San Marcos Binacetense Ltda. de Binaced (Huesca).

ACTIVIDADES DE LA COOPERATIVA: Comercio mayor de frutas y hortalizas, comercio mayor cereales, comercio menor frutas y hortalizas, comercio mayor combustibles, fitosanitarios y abonos.

CARGOS QUE DESEMPEÑA: Vocal 3º Cooperativas Agro-alimentarias Aragón, Vocal S. Coop. del Campo San Marcos Binacetense Ltda.



HUESCA

VOCAL 4º

COOPERATIVAS AGRO-ALIMENTARIAS ARAGÓN

Andrés Cambra Cambra

COOPERATIVA O SAT A LA QUE PERTENECE: Soc. Coop. Ltda. Agrícola de Barbastro (Huesca).

ACTIVIDADES DE LA COOPERATIVA: Cereal, aceite, frutos secos, suministros (carburantes, fitosanitarios, semillas, fertilizantes, otros suministros).

CARGOS QUE DESEMPEÑA: Vocal 4º Cooperativas Agro-alimentarias Aragón, Vicepresidente Soc. Coop. Ltda. Agrícola de Barbastro, Vocal Comunidad de Regantes de Val de Alferche, Vocal ADS de ovino, Ovisomontano. Vocal ADS de vacuno, Valle del Cinca.



HUESCA

VOCAL 5º
COOPERATIVAS AGRO-ALIMENTARIAS ARAGÓN
José María Alcubierre Puértolas

COOPERATIVA O SAT A LA QUE PERTENECE: Cooperativa Comarcal del Campo Virgen de la Corona de Almudévar (Huesca).
ACTIVIDADES DE LA COOPERATIVA: Forrajes deshidratados, secado de maíz y arroz. Abonos, fitosanitarios. Vino, aceite, almendras, así como combustibles, ferretería, otros.
CARGOS QUE DESEMPEÑA: Vocal 5º Cooperativas Agro-alimentarias Aragón, Vocal de la Cooperativa Comarcal del Campo Virgen de la Corona, Responsable UAGA Monegros, Concejal de Torralba de Aragón.



ZARAGOZA

VOCAL 8º
COOPERATIVAS AGRO-ALIMENTARIAS ARAGÓN
Francisco Javier Sierra Pola

COOPERATIVA O SAT A LA QUE PERTENECE: Soc. Coop. Agraria San Miguel de Tauste (Zaragoza).
ACTIVIDADES DE LA COOPERATIVA: Cereales, forrajes deshidratados, suministros, (abonos, fitosanitarios, fertilizantes, ferretería, gasóleo), pienso, porcino, frutos secos, certificación de semillas.
CARGOS QUE DESEMPEÑA: Vocal 8º Cooperativas Agro-alimentarias Aragón, Vocal Soc. Coop. Agraria San Miguel.



TERUEL

VOCAL 6º
COOPERATIVAS AGRO-ALIMENTARIAS ARAGÓN
José Javier Cervera Tolosa

COOPERATIVA O SAT A LA QUE PERTENECE: Cereales Teruel S. Coop. de Teruel.
ACTIVIDADES DE LA COOPERATIVA: Cereales, inputs agrícolas, gasóleo, energías renovables, piensos.
CARGOS QUE DESEMPEÑA: Vocal 6º Cooperativas Agro-alimentarias Aragón, Presidente Sección Bañón y Vocal de Cereales Teruel S. Coop.



ZARAGOZA

INTERVENTOR 1º
COOPERATIVAS AGRO-ALIMENTARIAS ARAGÓN
Jesús Sanmartín Morala

COOPERATIVA O SAT A LA QUE PERTENECE: San Juan Bautista Soc. Coop. Ltda. de Fuendejalón (Zaragoza).
ACTIVIDADES DE LA COOPERATIVA: Elaboración y comercialización de vino. Servicio al socio de suministros y gestiones aditivas.
CARGOS QUE DESEMPEÑA: Interventor 1º Cooperativas Agro-alimentarias Aragón, Presidente de San Juan Bautista Soc. Coop. Ltda. Vicepresidente Consejo Regulador D.O. de Borja. Interventor Destilerías San Valero.



TERUEL

VOCAL 7º
COOPERATIVAS AGRO-ALIMENTARIAS ARAGÓN
Delfín Albesa Barberán

COOPERATIVA O SAT A LA QUE PERTENECE: GUCO perteneciente al Grupo Arcoiris de Valderrobres (Teruel).
ACTIVIDADES DE LA COOPERATIVA: Ganadería, fabricación de piensos, investigación en genética de calidad para cerdos y conejos, centros de inseminación, granjas de multiplicación y selección porcina, venta de pollo en vivo, ventade cárnicos, elaborados y embutidos a partir del cerdo D.O, venta de conejo con marca propia de calidad, matadero, salas de despiece y secaderos, tiendas, transpote de materias primas y reciclaje de purines. Por otra parte gestoría, correduría de seguros, agencia inmobiliaria y de vacaciones, restaurante, taller mecánico, poste de gasóleo y servicio de distribución, supermercado, materiales de construcción, centro de jardinería, montajes y construcciones industriales para granjas. Además, central de compras y departamentos de calidad, marketing, informática, formación, prevención y ayudas; servicios en limpieza y mantenimiento, pintura y decoración.
CARGOS QUE DESEMPEÑA: Vocal 7º Cooperativas Agro-alimentarias Aragón, Presidente SAT Arco Iris, Presidente S.A.T. 2180-Ganadera Unida Comarcal (GUCO), Consejero del Consejo Rector de la Denominación de Origen Jamón de Teruel.



TERUEL

INTERVENTOR 2º
COOPERATIVAS AGRO-ALIMENTARIAS ARAGÓN
Carlos Hernández Castillo

COOPERATIVA O SAT A LA QUE PERTENECE: Soc. Coop. Esperanza del Jiloca(CEJI) de Calamocha (Teruel).
ACTIVIDADES DE LA COOPERATIVA: Despiece y secado de jamones y embutidos. Línea de carne fresca de porcino. Piensos y suministros (carburantes, zoosanitarios, otros suministros).
CARGOS QUE DESEMPEÑA: Interventor 2º Cooperativas Agro-alimentarias Aragón, Presidente Soc. Coop. Esperanza del Jiloca(CEJI).



HUESCA

INTERVENTOR 3º
COOPERATIVAS AGRO-ALIMENTARIAS ARAGÓN
José Manuel Macarulla Lacambra

COOPERATIVA O SAT A LA QUE PERTENECE: Asociación de Criadores de Raza Bovina Parda de Montaña (ARAPARDA) de Monzón (Huesca).
ACTIVIDADES DE LA COOPERATIVA: Ganadería de la Raza Parda de Montaña.
CARGOS QUE DESEMPEÑA: Interventor 3º Cooperativas Agro-alimentarias Aragón, Director Ejecutivo ARAPARDA, Secretario General SAT Ganadera Parda de Montaña.

INGENIEROS PARA LA INDUSTRIA Y EL MUNDO RURAL



GRANJAS Y EXPLOTACIONES GANADERAS




INAGRO
consultores

- PROYECTOS DE :
 - INSTALACIONES E INDUSTRIAS
 - INDUSTRIAS AGROALIMENTARIAS
 - REGADÍOS
 - GRANJAS Y ALMACENES
 - ARQUITECTURA, URBANISMO Y OBRAS PÚBLICAS
- SEGURIDAD Y SALUD EN OBRAS
- ESTUDIOS MEDIOAMBIENTALES
- TOPOGRAFÍA
- VALORACIÓN Y PERITACIONES
- SUBVENCIONES

Avda. María Moliner, 16. 22004 HUESCA
Tel.: 974 226 672 - Fax: 974 230 815
www.inagrohuesca.com

Fundación Aula Dei



PROYECTO PATBIOCONTROL

BIOCONTROL DE PATÓGENOS EN CAMPO: DESARROLLO DE SISTEMAS DE DETECCIÓN PRECOZ Y HERRAMIENTAS DE LUCHA INTEGRADA DE PLAGAS.

Departamento de I+D+i
FUNDACIÓN PARQUE CIENTÍFICO
TECNOLÓGICO AULA DEI

Las pérdidas económicas ocasionadas por las enfermedades postcosecha debidas a la presencia de microorganismos patógenos latentes representan actualmente uno de los principales problemas de la hortofruticultura. Además de las cuestiones asociadas al desperdicio de producto, hay que sumar los costos acumulados de insumos, energía, pérdidas de mercados, etc. Tradicionalmente, la forma de controlar las principales enfermedades en las fases de precosecha ha sido mediante el empleo de fungicidas de síntesis, por su fácil aplicación, su precio y efectividad. Sin embargo, su uso prolongado, y muchas veces masivo y descontrolado, ha generado una serie de problemas entre los que se encuentra la aparición de cepas de patógenos resistentes a la acción de los propios fungicidas. A este problema se suma la presencia de residuos en los frutos con el consecuente incremento de los riesgos para la salud humana y el medio ambiente, además de las crecientes limitaciones que imponen los mercados. Finalmente, el costo en tratamiento de fungicidas y de control de este tipo de patógenos es también especialmente elevado y reduce, en muchos casos, la rentabilidad de las explotaciones.

Por todo ello, la producción hortofrutícola se ve obligada a un cambio en su sistema de explotación con procedimientos de biocontrol de estos patógenos que integren, tanto la detección precoz de los mismos (lo que nos ayudará a reducir o seleccionar los tratamientos a aplicar), como el empleo de nuevos agentes biológicos que impidan su desarrollo.

En el caso de la vid, *Botrytis* es el patógeno con mayor incidencia. Este microorganismo es el responsable de la denominada podredumbre gris, la mayor causa de infección en los viñedos de todo el mundo, llegando a ser considerada un problema tanto para los viticultores como para productores de vino, por su elevada resistencia a los fungicidas.

En este contexto, surge el proyecto PATBIOCONTROL, finan-



ciado a través de la convocatoria Retos-Colaboración del Ministerio de Economía y Competitividad y cuyo objetivo es la detección precoz de infecciones latentes para así evitar el uso de tratamientos indiscriminados, diseñando a su vez tratamientos de control específicos en el momento de aplicación. Paralelamente, estos tratamientos específicos desarrollados en el proyecto (basados en una cepa de *Bacillus*) suponen un menor riesgo para el consumidor y el medioambiente y constituyen un nuevo método de control biológico de dichas infecciones.

El proyecto está liderado por Bodegas San Valero, una cooperativa con elevada experiencia en el cultivo de la vid formada por un elevado número de productores que necesitan nuevas estrategias de detección y lucha frente a *Botrytis*, y como colaboradores del mismo tam-

bién participan la Universidad de Zaragoza - UNIZAR, a través del Grupo Consolidado de Investigación en Alimentos de Origen Vegetal, la empresa Xtrem Biotech, Spin-Off surgida de la Universidad de Granada especializada en la aplicación de nuevos agentes de control biológico y la Fundación Parque Científico Tecnológico Aula Dei - PCTAD, a través del servicio de Control Integral de Alimentos de Origen Vegetal y de Biología Molecular.

Durante este último año, Bodegas San Valero en colaboración con PCTAD han llevado a cabo diversas actividades entre las que destaca un estudio de prospección y análisis de

la incidencia de diferentes plagas y enfermedades en función de la variedad y de las zonas de cultivo. Adicionalmente, se han seleccionado las parcelas y variedades más susceptibles de enfermedades realizándose, además, una descripción de las mismas. Asimismo, se han recopilado los cuadernos de campo en los que se recoge el tipo de producto aplicado, la dosis utilizada y la plaga o enfermedad frente a la que se pretende actuar.

Las parcelas seleccionadas por Bodegas San Valero para el proyecto son las que han tenido mayores ataques de *Botrytis* durante la campaña de 2015, en la que se dieron las condiciones climatológicas más desfavorables para el cultivo y a las que se sumó una parcela del año anterior por ser reincidente en los ataques. Por último, cabe destacar un fac-

tor complementario a tener en cuenta, además de las propias condiciones medioambientales, que está relacionado con la cantidad de vegetación y follaje que rodea a las cepas. Bodegas San Valero comprobó un exceso de sombreamiento, poca aireación y una elevada humedad en el interior de la cepa, que sin lugar a dudas, favoreció el desarrollo de las enfermedades fúngicas en general, y el crecimiento de *Botrytis* en particular.

En las parcelas seleccionadas se cultivan 4 variedades diferentes: Garnacha, Syrah, Mazuela y Macabeo. Desde Bodegas San Valero resultó interesante la inclusión de diferentes variedades y diferentes escenarios de ensayos para ver si el hongo en cuestión, *Botrytis*, presentaba patrones de comportamientos similares entre diferentes variedades con el fin de obtener la mayor información posible sobre la pauta de desarrollo que conlleva el patógeno *Botrytis* en las viñas.

Por otro lado, se ha trabajado en la optimización de la herramienta de biología molecular para la identificación de *Botrytis*. Para ello, inicialmente se ha diseñado la fase de acondicionamiento de las muestras previa a la etapa de extracción del ADN y, posteriormente se ha validado la técnica mediante ensayos in vivo con fruto. Por último, se ha determinado la idoneidad de la cepa de *Bacillus amyloliquefaciens* (BUZ014), proporcionada por la Universidad de Zaragoza, como agente de biocontrol por su buen comportamiento en condiciones ambientales extremas y en presencia de pesticidas. Igualmente, se ha caracterizado la cepa XT1, proporcionada por Xtrem Biotech, al objeto de comparar el comportamiento de ambas.

En ambos casos, para determinar las condiciones de supervivencia, se deben evaluar diferentes características que determinan su aptitud ecológica y que están relacionadas con la tolerancia a temperaturas altas o bajas, la irradiación UV, la sequía o los bajos valores de pH y la producción de endosporos.

El proyecto PATBIOCONTROL ha cumplido las expectativas programadas para este primer periodo de ejecución y, actualmente, se embarca en nuevas tareas y actividades para conseguir lograr el objetivo completo del proyecto. ■





La ONG Seniors en Red irrumpe con fuerza

*Rosa Plantagenet, Presidenta de SRED:
"Porque no queremos que los más mayores estén solos"*

COOPERATIVAS AGRO-ALIMENTARIAS
ARAGÓN

Rosa Plantagenet-Whyte, Dra. en Medicina, Gerontóloga y con una trayectoria profesional ligada a recursos de atención a personas Mayores, ¿desde cuándo te has interesado por las personas mayores, por su salud y su bienestar?

Desde que comencé la carrera de Medicina ya tenía muy claro que me gustaría especializarme en todo lo relacionado con la salud física, mental y la organización socio-sanitaria de las personas más mayores.

Acabas de impulsar la Asociación Seniors en Red, cuyo objetivo es combatir la soledad de los seniors más mayores y vulnerables de la sociedad, ¿cómo surgió la idea de crear esta asociación?

El grupo de seniors mayores tiene un valor social muy importante para todos nosotros, tanto por su experiencia, como por ser la memoria colectiva, el testimonio de nuestra sociedad, de nuestra generación, así como la cohesión familiar y social que representan, y a la que tanto debemos.

Pero es una realidad que muchos seniors mayores se han quedado un tanto asilados, solos, desfasados y olvidados en nuestro entorno.

El proyecto Seniors en Red surge ante las necesidades afectivas, personales, humanas, sociales, y relacionales que presentan los seniors mayores de nuestro entorno como consecuencia del creciente envejecimiento de la población, de los cambios en la estructura familiar y social, del individualismo y del creciente desarraigo familiar.

El objeto del proyecto Seniors en Red es apoyar a estos seniors mayores que viven solos con nuestra red de voluntarios a través del acompañamiento presencial en residencias y domicilios.

La verdad es que nuestra sociedad está dejando aislada a nuestros más mayores, ¿qué pretendes cambiar o conseguir con tu nueva Asociación?

Seniors en Red es una entidad sin ánimo de lucro que lo que pretende es crear momentos de amistad, de que sientan que no es-



**Rosa junto a Isabel Julián,
Presidenta de Honor de
Mujeres Empresarias, en el
II Foro de la Experiencia.**

SENIORS EN RED 

**Si tienes vocación de voluntario y
quieres crecer creando vínculos
humanos... ¡¡¡Únete a nosotros!!!**

**Somos una red, estamos en red,
somos Seniors en Red:
www.seniorsenred.org**



Rosa Plantagenet (i) junto a Carlos Pauner (c) y Fernando Lozano (d), Vicepresidente de Seniors en Red.

tán solos, que están conectados con la sociedad a través del diálogo, de relaciones intergeneracionales e interpersonales.

Que el voluntario y el senior
que compartan su tiempo creen
vínculos de amistad.

¿Cómo has estructurado este proyecto?

El pilar fundamental son los voluntarios, que son personas de todas las edades que tienen una inquietud de compartir su tiempo con una persona mayor para hacerle pasar un rato agradable.

A todos nos une la ilusión, las ganas de ayudar, de aportar, de dialogar entre generaciones y de compartir nuestros valores más preciados: nuestro tiempo y nuestra solidaridad.

¿Cómo se van a realizar estos acompañamientos a los mayores solos?

Nuestros voluntarios están totalmente digitalizados. Cuentan en sus móviles con una app diseñada con tal fin para saber en todo momento con qué mayor tenemos a nuestro voluntario, conocer cada una de las actividades que desarrolla con él (acompañamiento, lectura, paseos, juegos, ...etc) y en el caso de tener familia poder enviar toda esta información a la app descargada en el móvil de la familia interesada.

¿Tenéis previsto realizar algún tipo de actividad para vuestros voluntarios seniors?

La primera actividad más importante que realiza la asociación son los Foros de la Experiencia en la que cada mes organizamos una conferencia con temas de interés para nuestros voluntarios. Los Foros de la Experiencia los inauguró Carlos Pauner con un gran éxito de participación, hemos continuado con la Presidenta de Honor de la Mujeres Empresarias de Aragón, Isabel Julián. En estos momentos estamos preparando talleres de nuevas tecnologías, teatro, cursos de memoria, mindfunles, etc. para mantener siempre activos a nuestros seniors voluntarios.

Y por último, si alguien está interesado, ¿cómo puede colaborar?

Si te sientes las ganas de darte y crecer creando vínculos humanos, puedes ayudar de muchas maneras: puedes hacerte socio, colaborador, implicar a tu empresa, convertirte en voluntario, acudir a un evento solidario o simplemente ser altavoz de nuestras iniciativas. Todo es bienvenido para la Asociación Seniors en Red. ■

Tienes toda la información en
nuestra página web:
www.seniorsenred.org

Proyecto Multibiosol

Un nuevo mulching biobasado, biodegradable y aditivado

Jesús Abadías

COOPERATIVAS AGROALIMENTARIAS
ARAGÓN

En el marco del proyecto Life+ Multibiosol, Aitiip Centro Tecnológico ha sido el socio encargado del desarrollo de este nuevo biofilm innovador. Las características que tiene este nuevo mulching son las de un material biobasado, biodegradable y con el que además se pretende mejorar las propiedades del suelo y la calidad de los cultivos. Para ello se han realizado pruebas con hasta 10 materiales distintos, además de la adición de oligoelementos al nuevo film desarrollado.

Se han fabricado 18 rollos de 10 materiales distintos, que tienen un grosor de 20 micras aproximadamente. El objetivo de esta prueba de campo es comprobar su resistencia, biodegradabilidad y los efectos de los oligoelementos sobre la planta y tierra.

La implementación de los plásticos se ha realizado en los campos de los Hermanos Blesa, produc-

Cooperativas Agro-alimentarias Aragón, junto a la Estación Experimental Aula DEI – CSIC (EEAD-CSIC) y el Parque Científico Tecnológico Aula DEI (PCTAD), comenzaron a instalar el pasado viernes 20 de mayo un novedoso mulching bioplástico en campos zaragozanos para distintos tipos de cultivos hortícolas dentro del marco del proyecto Life+ Multibiosol.



Finca demostrativa del biomulching en el Proyecto Multibiosol.

tores de la huerta de Zaragoza, y socios de la Cooperativa Frutas y Hortalizas San Lamberto, y que están colaborando activamente en el proyecto. Los plásticos han sido instalados en los cultivos de to-

mate, pimiento y pepino.

La Estación Experimental Aula DEI – CSIC (EEAD-CSIC) y el Parque Científico Tecnológico Aula DEI (PCTAD), socios del proyecto, serán los encargados de

controlar durante todo el ciclo de cultivo la calidad de los suelos y los productos cultivados, y la influencia del nuevo mulching en los mismos.

Otros socios del proyecto son

los laboratorios ARCHA (una PYME italiana que ofrece análisis químicos y biológicos), Groen-Creatie es un procesador y productor de bioplásticos belga y la consultora Transfer LBC.

El Programa de Medio Ambiente y Acción por el Clima (LIFE) es el instrumento financiero de la Unión Europea dedicado al medio ambiente para el periodo 2014-2020. Su objetivo general se basa en catalizar los cambios en el desarrollo y la aplicación de las políticas mediante la aportación de soluciones y mejores prácticas para lograr los objetivos medioambientales y climáticos, así como mediante la promoción de tecnologías innovadoras en materia de medio ambiente y cambio climático. Debe apoyar, así mismo, la aplicación del Programa General de Medio Ambiente de la Unión hasta 2020 "Vivir bien, respetando los límites de nuestro planeta". ■

Más información en la web del proyecto: <http://multibiosol.eu/>

¿Aún no tiene asegurada la enfermedad de Aujeszky?

NUEVO Seguro de Explotación Porcino

Incluye novedades, entre otras:

- Garantía opcional de enfermedad de Aujeszky en explotaciones A4
- Diferencia de coberturas para integradores, integrados y productores independientes

agroseguro

El seguro de los que están más seguros

PARA SUSCRIBIR SU SEGURO DIRÍJASE A: MAPFRE ESPAÑA, CIA. DE SEGUROS Y REASEGUROS • AGROPELAYO SOCIEDAD DE SEGUROS S.A. • SEGUROS GENERALES RURAL • CAJA DE SEGUROS REUNIDOS (CASER) • PLUS ULTRA SEGUROS • ALLIANZ, COMPAÑIA DE SEGUROS • UNIÓN DEL DUERO, CIA. DE SEGUROS • MUTUALIDAD ARROCERA DE SEGUROS • CASER MEDITERRANEO SEGUROS GENERALES • HELVETIA CIA. SUIZA S.A. DE SEGUROS • IRYVASEGUROS, S.A. DE SEGUROS • GENERALI DE ESPAÑA, S.A. SEGUROS • CAJAMAR SEGUROS GENERALES S.A. • AXA SEGUROS GENERALES • SEGUROS CATALANA OCCIDENTE • ASEFA, S.A. SEGUROS • FIATC, MUTUA DE SEGUROS Y REASEGUROS • REALE SEGUROS GENERALES • MIG'S SEGUROS Y REASEGUROS S.A. • AGROMUTUA-MÁVDA, S.D.A. MUTUA DE SEG. • MUSSAP, MUTUA DE SEGUROS • PELAYO, MUTUA DE SEGUROS A PRIMA FIJA • SANTA LUCÍA, S.A. CIA DE SEGUROS



Cooperativa Comarcal del Campo Virgen de la Corona de Almudévar

La construcción

PASO A PASO



INAUGURACIÓN AGROPOR DE LA CORONA, UNA GRANJA COOPERATIVA



Joaquín Olona, Consejero de Desarrollo Rural, se dirige a los asistentes junto a Paco Naval, Gerente de la Cooperativa de Almudévar, Antonio Labarta, Alcalde de Almudévar, José Antonio Ramírez, Presidente de la Cooperativa de Almudévar, y el sacerdote Rafael Samper, hijo del fundador de la Cooperativa Virgen de la Corona de Almudévar.

Agropor de la Corona, S.L. es una sociedad formada por la Cooperativa Comarcal del Campo "Virgen de la Corona" (49%) y por socios cooperativistas que a nivel individual han participado en el accionariado de la sociedad y que entre todos tienen el 51% de las acciones.

La Cooperativa Comarcal del Campo "Virgen de la Corona" agrupa a 1.200 socios de los municipios de Almudévar, Alcala de Gurrea, Gurrea de Gallego, Tardienta y Torralba de la provincia de Huesca y Marracos en la provincia de Zaragoza.

La historia de la Cooperativa empezó en 1958 con una actividad agraria, comercializando cereales, forrajes y fertilizantes, poco a poco se fue avanzando en servicios hasta facilitar al socio todo lo necesario para la explotación agraria. Desde el principio se piensa en la estrategia de avanzar en la cadena de valor y 1º recoger el cereal, 2º comercializarlo, 3º transformarlo en pienso, 4º transformarlo en carne.

En 1994 se empieza a producir pienso bajo la denominación de

Agropor de la Corona, S.L. es una sociedad formada por la Cooperativa Comarcal del Campo "Virgen de la Corona" y por socios cooperativistas que a nivel individual han participado en el accionariado.

Hoy podemos competir con todas las dificultades que genera esta actividad, pero la estrategia es a medio y largo plazo. No perder de vista la idea básica de avanzar en la cadena de valor cereal transformada en carne pero siendo eficaces, rentables y sostenibles en el tiempo basándonos en unos bajos costes de producción

ANACOR, utilizando las instalaciones de la anterior fábrica de piensos.

En 2003 se forma ARS ALENDI, SA junto con otras tres cooperativas y en 2007 entra en pleno funcionamiento la fabricación en ARS ALENDI.

Con el paso del tiempo se observa que la agricultura y la ganadería va evolucionando y que las explotaciones deben de tener un volumen mayor de actividad para ser rentables, cultivar mayor número de Has. o aumentar el número de cabezas y ganado. Cada vez son menos explotaciones pero más grandes. Se plantea que se podría hacer algo para tener un volumen importante, ser capaces de tener unas instalaciones modernas y ser com-

Paco Naval Millán

GERENTE DE LA COOPERATIVA COMARCAL DEL CAMPO VIRGEN DE LA CORONA DE ALMUDÉVAR

petitivos a nivel de producción.

Esta idea se va gestando y se plantea en el 2012 la formación de una sociedad que cumpla los objetivos marcados:

1. Ser una explotación eficaz y viable.
2. Con instalaciones modernas.
3. Con una genética de primera línea.
4. Con un estatus sanitario alto, trabajando los temas de bioseguridad.
5. Con buenos resultados desde el punto de vista productivo y como consecuencia de todo con unos bajos costes de producción que la hagan competitiva en el mercado y rentable, recordemos **la idea central de transformar cereal en carne.**

Para todo esto se necesita una

importante inversión y las familias o grupos pequeños es difícil de poder acceder a dicha financiación ya que las cantidades son muy importantes. Pero formando una Sociedad en la que la aportación de capital sea importante, es más fácil conseguir la financiación completa.

Además se cuenta con el soporte de la empresa ARS ALENDI que proporcionaría el pienso y el servicio técnico completo para la producción porcina contado con un equipo de veterinarios y personal de amplia experiencia en el sector. Además se suministraría todos los demás elementos necesarios para la crianza de cerdos como medicamentos, genética y comercialización de los cerdos al matadero.

Se van avanzando etapas y se piden los primeros proyectos, solicitando la autorización Ambiental Integrada y estudiando las diferentes opciones en cuanto a instalaciones.

Se cuenta con la colaboración de técnicos especialistas en granjas de madres de porcino, diseñando lo que será la realidad concreta de la granja, que se construirá el paraje denominado "Artaón" del munici-

Cooperativa Comarcal del Campo Virgen de la Corona de Almudévar



pio de Almudévar.

A primeros de 2015 se empieza con los trabajos de explanación y adecuación de los terrenos y la construcción de la granja para celebrar la inauguración el 21 de Mayo de 2016 y entrar las primeras cerdas el 14 de Junio de 2016.

Entre el 14 y 15 de Junio entran 500 cerdas y la semana siguiente esta previsto la entrada de otras 1000 y continuar hasta el llenado completo en dos meses.

Como datos más importantes podemos destacar una inversión de 2.500 millones de €. en obra civil más 2.800 millones de € en equipos lo que hacen un total de 5.300 millones de €. Además se debe de comprar el ganado que supone unos 800.000 € más. En la granja se van a alojar 3.500 cerdas madres y producirán 100.000 lechones al año.

La granja produce lechones de 12 Kg. que se engordaran cebaderos de la zona.

Por apuntar unos datos **se construyen sobre 15.000 m²** distribuidos en tres naves principales.

1. Cubrición control
2. Gestación confirmada
3. Maternidad 900 plazas
4. Dos naves de cuarentena
5. Una nave de desvieje para matadero

Además de balsa de agua y balsa de purines con capacidad adecuada y otras infraestructuras como vallado, vado de desinfección, línea eléctrica y almacén.

Aunque estas cifras puede "marrear" un poco o parecer muy grandes y lo son, también es cierto que en el mercado porcino seríamos una empresa pequeña y por eso estamos en el conjunto de producción y comercialización de ARS ALENDI, S.A., con más de 25.000 cerdas madres, cifras que ya se puede considerar importante.

Debemos resaltar la creación de **12 puestos de trabajo directos** que trabajaran en la granja y se estima que se crearan otros 6 puestos de forma indirecta (purines, choferes...).

Este capítulo es muy importante en los momentos actuales ya que son empresas que se asientan en la zona y no se va a deslocalizar.

Además genera en la zona la necesidad de 50.000 plazas de engorde en cebaderos, algunas de es-



DATOS MÁS IMPORTANTES:
5,3 millones de € de inversión. Además unos 800.000 € en la compra del ganado. En la granja se van a alojar 3.500 cerdas madres y producirán 100.000 lechones al año

Además genera en la zona la necesidad de 50.000 plazas de engorde en cebaderos, doce puestos de trabajo directos y seis indirectos

agropor

tas plazas ya están construidas, otras están en proyecto, otras en estudio y seguro que se construirán; esto supone sobre 25 personas más ocupadas y que pueden compaginar su actividad agraria con la atención a un cebadero de engorde de cerdos.

Se debe resaltar la importante producción de purines en todo este proceso que gestionando correctamente su aplicación suponen un importante ahorro de fertilizantes para el campo.

Todo esto crea un foco de actividad que asienta población y dinamiza la zona.

MERCADOS

Debemos indicar primero que la producción porcina como casi todas las producciones se debe de pensar a nivel mundial, **los mercados están globalizados** y lo que pasa en nuestro pueblo o zona está influenciado por lo que pasa en Brasil, USA, en Rusia o en China por citar algunos ejemplos.

La Unión Europea es el segundo más importante productor de carne de porcino del mundo.

España dentro de la Unión Europea es el segundo país de producción de carne de porcino por detrás de Alemania, si bien España sería el primero si se tiene en cuenta los lechones producidos en el país ya que Alemania engorda lechones procedentes de otros países especialmente de Dinamarca y Holanda.

Dentro de España Aragón es el 2º productor de porcino detrás de Cataluña.

Es cierto el crecimiento en porcino de los últimos 10-15 años en Aragón ha sido espectacular pero también es cierto que es un crecimiento basado en su situación estratégica en cuanto abastecimiento de materias primas para la alimentación del ganado y próxima a importante centros de matanza y comercialización de carne, este punto a veces lo olvidamos pero también es de vital importancia para el desarrollo de un sector, es decir no solo saber producir bien sino poder vender y en este caso quiere decir poder exportar; ya que en este momento se exportan 4 de cada 10 cerdos que se producen en España. Esta cifra puede asustar a algunos pero se compara con el sector del automóvil por ejemplo que exporta la mayor parte de lo que se produce, nadie se preocupa si no se pudiera exportar coches, la realidad hoy es que el mercado es el mundo por lo tanto la clave es ser capaces de producir bien y barato, hacer una carne al gusto del consumidor y con unos costes bajos basados en la tecnología, la eficacia y el saber hacer del sector.

Somos realistas y hoy podemos competir con todas las dificultades que genera esta actividad y **ser conscientes de que el mercado tiene ciclos de subidas y bajadas de precios, pero la estrategia es a medio y largo plazo. No perder de vista la idea básica de avanzar en la cadena de valor cereal transformada en carne pero siendo eficaces, rentables y sostenibles en el tiempo basándonos en unos bajos costes de producción.** ■

Contacto Agropor de la Corona:
Avda. S.M. Samper, 22270
Almudévar. ☎ 974 250 000

El Ministerio de Agricultura publica ayudas solicitadas por Cooperativas Agroalimentarias para apoyar a los ganaderos y fruticultores con dificultades económicas

El pasado 25 de mayo se publicaron las bases reguladoras para la concesión de subvenciones públicas destinadas a la obtención de avales de la Sociedad Anónima Estatal de Caución Agraria por titulares de explotaciones agrarias que garanticen préstamos para financiar sus explotaciones.

Yolanda Parrilla

COOPERATIVAS AGROALIMENTARIAS
ARAGÓN

Cooperativas Agroalimentarias de Aragón, en la persona de Manuel Esteve, representante del sector Porcino en esta Entidad, asistió a la reunión con el MAGRAMA en la que se acordaron la concesión de estas ayudas para los sectores que están pasando serias dificultades económicas debido a los bajos precios de venta de sus producciones.

Los sectores ganaderos más afectados por esta crisis de los mercados son el Lácteo, cunícola y porcino.

La concesión de las subvenciones previstas en esta orden se realizará en régimen de concurrencia competitiva.

Podrán acogerse a estas ayudas los titulares de explotaciones agrarias,



Manuel Esteve (Derecha de la mesa) y los representantes del Ministerio (Izquierda de la mesa).

incluidas las apícolas, que podrán ser personas físicas o jurídicas, que suscriban préstamos con entidades financieras avalados por SAECA.

Las ayudas establecidas en la presente orden consistirán en la financiación del importe total de la co-

misión de gestión del aval de SAECA.

Se financiará además la comisión de estudio del aval de SAECA cuando las explotaciones hayan suscrito un seguro en las líneas de seguros agrícolas o pecuarios comprendidas en el Plan de Seguros Agrarios

Combinados del año en que se publique la convocatoria, o en el Plan del año anterior en el caso de las líneas en las que la apertura del plazo de suscripción del seguro sea posterior a la fecha en que finaliza el plazo para solicitar las ayudas establecida en la citada convocatoria.

El Ministerio de Agricultura, Alimentación y Medio Ambiente subvencionará el coste del aval para créditos de hasta 40.000.-€ por titular de explotación o por componente de entidad asociativa, y cuyo plazo de amortización no supere los cinco años, pudiéndose incluir en éste un año de carencia.

No obstante, cuando el solicitante sea titular de una explotación que realice su actividad en el ámbito de la producción láctea, porcina, cunícola o de frutas y hortalizas, se podrá subvencionar el coste del aval para créditos de hasta 80.000.-€ por titular de explotación o por componente de entidad asociativa, y cuyo plazo de amortización no supere los diez años, pudiéndose incluir en éste un año de carencia, siempre que el importe del crédito objeto de la subvención se dedique. El plazo de presentación de solicitudes finalizará el 20 de septiembre de 2016. Pero todavía debe publicarse la orden de convocatoria de estas ayudas por lo que a fecha de hoy no pueden solicitarse.

De cara a la concesión de las ayudas previstas en esta orden, en régimen de concurrencia competitiva, se ordenarán las solicitudes en función de la puntuación que obtengan al aplicar los siguientes criterios:

a) 2 puntos a las explotaciones cuyo titular haya suscrito un seguro en las líneas de seguros agrícolas o pecuarios comprendidas en el Plan de Seguros Agrarios Combinados que cumplan lo establecido en el artículo 4.1.

b) 2 puntos a las explotaciones cuyo titular sea socio de una Entidad Asociativa Prioritaria.

c) 1 punto a las explotaciones cuyo titular sea un joven agricultor. ■

EL GOBIERNO DE ARAGON CONVOCA AYUDAS PARA PORTENCIAR LA COOPERACION ENTRE LAS ENTIDADES, AGRICULTORES Y GANADEROS QUE TRABAJAN EN EL AMBITO RURAL

El 13 de Junio se convocaron las ayudas para subvenciones de apoyo a acciones de cooperación de agentes del sector agrario, en el marco del Programa de Desarrollo Rural para Aragón 2014-2020, para 2016.

Yolanda Parrilla

COOPERATIVAS AGROALIMENTARIAS
ARAGÓN

Se trata de un modelo de ayudas que ya recogían los Reglamentos comunitarios en el anterior Reglamento de Desarrollo Rural pero que no se habían puesto en

marcha en Aragón.

Si conseguimos orientar correctamente estos apoyos puede suponer una vía importante en la resolución de problemas que nos encontramos en el ámbito rural.

La orden convoca ayudas destinadas al apoyo de la cooperación entre agentes del sector agrario para el año 2016.

La finalidad de esta subvención

es impulsar la creación y funcionamiento de grupos de cooperación para que contribuyan al objeto de avanzar hacia una agricultura sostenible resolviendo problemas y necesidades concretas de las explotaciones agrarias y forestales, y en las empresas agroalimentarias para mejorar su competitividad.

Los proyectos en los que trabajen estos grupos deben marcar sus objetivos en alguno de los siguientes ámbitos de actuación:

1. La productividad y sostenibilidad de explotaciones agrarias y forestales:

a) Contribuir a un abastecimiento estable y sostenible de pro-

ductos.

b) Transferencia de conocimientos hacia el sector primario

2. La mejora en el ámbito del regadío

3. El aumento del valor añadido de los productos agroalimentarios.

a) Lograr un mayor nivel de organización e integración del sector productor en la cadena alimentaria.

b) Incrementar del valor añadido de los productos obtenidos.

c) Mejorar la competitividad en un mercado globalizado.

El importe de las ayudas será del 40% del gasto en el caso de inversiones en activos fijos y 80% para el

resto de gastos elegibles.

Los proyectos se puntúan según los integrantes del grupo de cooperación y teniendo en cuenta el propio proyecto, según un baremo que se publica en los anexos de la Orden y se aprueban los que más puntuación obtengan en la baremación.

Los presupuestos del Gobierno de Aragón para esta medida son los siguientes:

Máxima estimada: 2.000.000 euros (plurianual)

Anualidad 2016: 15% (300.000 euros)

Anualidad 2017: 70% (1.400.000 euros)

Anualidad 2018: 15% (300.000 euros)

Cada solicitud presentada tendrá un gasto máximo subvencionable de 100.000 euros y un mínimo de 30.000

El plazo para presentar solicitudes será hasta 13 de julio. ■

Nota: Ver orden de convocatoria completa en www.aragon.coop

Se estima un moderado descenso en la cosecha de fruta de hueso para la campaña 2016

Descenderá la producción de nectarina, melocotón amarillo y rojo, albaricoque y ciruela, y solamente aumentará la cosecha de paraguay.

David Carazo

COOPERATIVAS AGROALIMENTARIAS ARAGÓN

Según las estimaciones realizadas durante los meses de abril y mayo por los técnicos de Cooperativas Agro-alimentarias para la campaña 2016, se espera un moderado descenso en la cosecha de fruta de hueso en España.

De acuerdo con las cifras del estudio, la producción de fruta de hueso ascenderá a 1.598.931 toneladas, lo que supone un descenso en la producción del 3,59 % con respecto a 2015, pero un aumento del 8,22 % respecto a la media de los últimos 5 años. De estas 1.598.931 toneladas, la especie con mayor volumen sigue siendo la nectarina, con un 33 %, seguido del melocotón rojo con un 18 %, y por segunda vez consecutiva, el paraguay se sitúa en tercera posición, con un 17 % de la producción de fruta de hueso, quedando 1 punto por delante del melocotón amarillo. Se trata de un producto (paraguay) que desde 2010, año en el que comenzamos a tener datos estadísticos de su producción, ha multiplicado por 5 la cosecha obtenida, sin embargo, este crecimiento ya se ha ralentizado, y ya se ha situado por debajo del 5 % en las dos últimas campañas.

Así, se espera una producción de 528.122 toneladas de nectarina (-4,99 % en relación a 2015), 289.715 toneladas de melocotón rojo (-4,29 %), 276.015 toneladas de paraguay (+4,86 %), 262.107 toneladas de melocotón amarillo (-4,92 %), 133.812 toneladas de ciruela (-10,89 %) y 109.160 toneladas de albaricoque (-1,54 %).

Se trata, en general, de moderados descensos de producción debido a la particularidad climatológica

de final de invierno y primavera. Se puede decir, que los rendimientos van a tener un fuerte descenso en algunas variedades, que sin embargo y en cifras globales no se van a ver plasmados, ya que siguen entrando en producción nuevas plantaciones que están compensando la caída de producción inicialmente prevista.

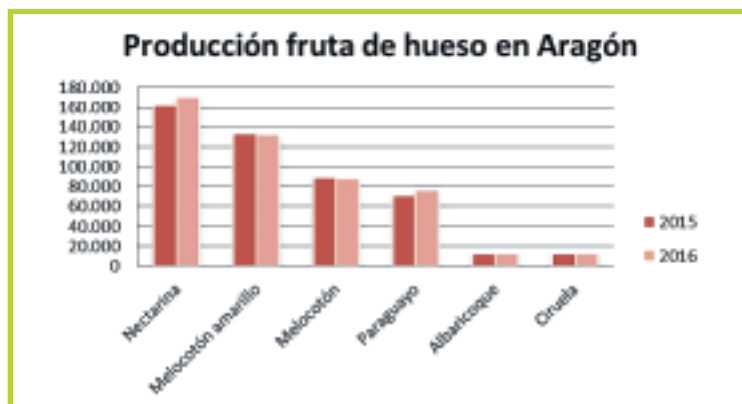
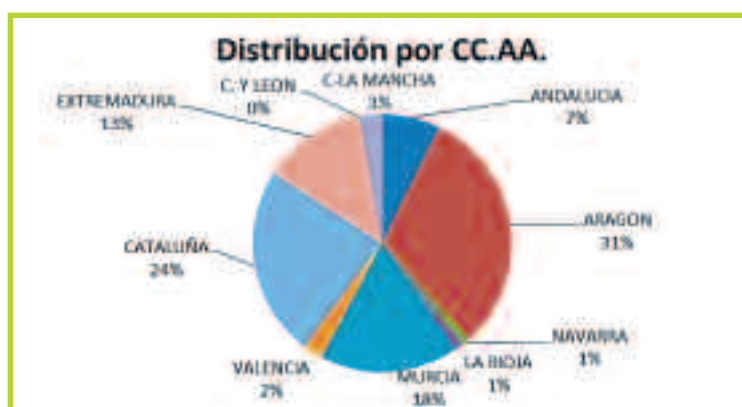
Distribución por Comunidades Autónomas

Por comunidades autónomas, Aragón se presenta a la cabeza en producción de fruta de hueso con un 31 %, seguida por Cataluña y Murcia, con el 24 % y 18 % de la producción, respectivamente.

En Aragón se espera un ligero aumento de producción (1,96 % respecto a 2015), estimaciones con descenso generalizado en los rendimientos en diferentes producciones, pero que como se ha indicado, son compensadas en cifras generales con las nuevas plantaciones que actualmente están entrando en producción.

En las zonas productoras más tempranas, (Murcia, Valencia y Extremadura), las heladas sufridas a finales de febrero y comienzo de marzo mermaron notablemente la producción, que sumado a la falta de horas de frío, ha provocado un notable retroceso en la cantidad total estimada. En las zonas productoras más tardías (Aragón y Cataluña), también ha habido una acumulación insuficiente de horas de frío, que sumado a las fluctuaciones de temperatura que tuvieron lugar, provocaron una floración anormalmente larga e irregular, que ha provocado el descenso en los rendimientos de diferentes variedades.

Es importante destacar que esta estimación ha sido realizada en un momento incipiente de la campaña.



ESTIMACIÓN DE FRUTA DE HUESO EN EUROPA

A nivel Europeo, y según los datos presentados por los diferentes países en Europech, se estima un descenso de un 6 % en la producción de melocotón, con una cantidad total de 2.734.877 toneladas. Respecto a la media de los últimos años, el descenso previsto es del 8 %. Esta cifra se debe a la minoración en la producción española, francesa e italiana. Por el contrario, la producción de melocotón en Grecia aumentará ligeramente sobre la última campaña.

Esto supone que tras un periodo de floración y cuajado tan irregular, la producción final pueda descender significativamente, lo que sumado

a las posibles inclemencias climatológicas, haga necesario una revisión de los datos en posteriores meses. ■

EL VETO RUSO A LOS ALIMENTOS EUROPEOS SE HA PRORROGADO HASTA 2017

Yolanda Parrilla

COOPERATIVAS AGROALIMENTARIAS ARAGÓN

El veto ruso ha sido prorrogado hasta finales de 2017, y la UE vuelve a aprobar medidas para paliar las perturbaciones del mercado provocadas en el sector de las frutas y hortalizas. En agosto de 2014, el Gobierno ruso anunció la prohibición de importaciones a Rusia de numerosos productos de la Unión Europea, entre los que se encuentran las frutas y hortalizas. Esta prohibición se volvió a ampliar hasta agosto de 2016 y finalmente, a finales de mayo de este año, el primer ministro ruso, Dmitri Medvédev, anunció los planes de su Gobierno de ampliar hasta finales de 2017 el citado veto. Ante esta situación, la Unión Europea ha aprobado el quinto Reglamento que contiene una serie de medidas dirigidas a paliar las perturbaciones de mercado ocasionadas por la decisión rusa, continuistas de las anteriores, pero con un cupo de retiradas por producto muy inferior al aprobado para la pasada campaña (el 30 % del total). En concreto, las cantidades máximas establecidas como cupo excepcional para España han sido 2.300 tn de manzanas y peras, 1.500 tn de kiwis, 6.900 tn de hortalizas, 16.600 tn de cítricos y 11.500 tn de melocotones y nectarinas. La entrada en vigor será el 1 de julio de 2017, el día siguiente en que expirará el actual Reglamento, por lo que va a haber continuidad de las medidas. Por su parte, el Gobierno español, en respuesta a las reivindicaciones del sector productor, va a habilitar el mecanismo de transformación de melocotón y nectarina con destino a distribución gratuita y pago en especie. Los cupos previstos van a ser 5.000 toneladas hasta final de junio, 5.750 toneladas para el mes de julio y la cantidad restante hasta alcanzar 20.000 toneladas para agosto y septiembre. ■

ARAGON COOP

Contacta con nosotros sin ningún compromiso, y obtén todo lo necesario para tu actividad agrícola.

Ignacio García
ignacio.garcia@aragon.coop

976 700 484 - 976 700 419

Dcal
cariógeno natural

La mejor opción para vuestra granja

Pasta de Cal
- Enriquecimiento
- Limpieza
- Disminución del índice de mortalidad
- Disminución del riesgo de infección
- Fácil aplicación
- Durabilidad
- Alimento para los animales
- Riesgo 0 para el aplicador

Tel. 976 83 11 41

UPA DEFIENDE TUS DERECHOS

UPA te ayuda.
Reduce los costes de tu explotación.
Optimiza tu PAC

Sede Central: C/ Joaquín Costa nº 1 - 50001 Zaragoza. Teléfono: 976 700 115
www.upaaragon.es
upaaragon@upa.es

Red Ganadera Caspe

PAPEL DEL CORPORATIVO EN LAS COOPERATIVAS DEL SIGLO XXI

ASESOR CONSEJO RECTOR
COOPERATIVA GANADERA CASPE

Se ha escrito mucho sobre el papel que viene desarrollando el Consejo Rector de una Sociedad Cooperativa a lo largo de sus muchos años de historia. Así mismo ha sido muy estudiada la función social de una Sociedad Cooperativa, constituida por personas que se asocian, para realizar actividades empresariales, orientadas a lograr y cumplir objetivos económicos y sociales de los Socios y de la Cooperativa.

También conocemos perfectamente los tipos de Cooperativas, sus características de capital social y socios, sus fines, objetivos y acciones sociales.

Pero hoy vamos a abordar nuestros comentarios, desde una nueva percepción de una Cooperativa y desde un nuevo concepto que define al Consejo Rector como "propietario" de una empresa.

Queremos decir que hoy vamos a considerar al Consejo como la "propiedad" y por lo tanto debe asumir su liderazgo, la responsabilidad ante los socios, ante los empleados, ante los grupos de interés y ante la Sociedad, por el cumplimiento de normativas y legislación.

Todo ello aglutina e implica la importancia que tiene la actuación de las personas que forman parte del Consejo Rector y su papel en una doble dimensión: En la gestión del negocio y en la responsabilidad ante los Socios, la Sociedad y los trabajadores contratados por la Cooperativa.

Respecto a la gestión del negocio debemos centrarnos en el papel del Corporativo, su liderazgo y la responsabilidad asumida en la gestión encomendada al equipo ejecutivo.

Existen muchos textos que des-



Consejo Rector Cooperativa Ganadera Caspe.

criben y resaltan los requerimientos que debe cumplir cualquier persona que vaya a formar parte de un Consejo Rector. Desde nuestra experiencia vamos a transcribir las siete habilidades necesarias y suficientes para formar parte de un equipo Corporativo, que desee ejercer un liderazgo empresarial y que son:

- estar técnicamente preparado o tener potencial para adquirirlo.
- mentalidad abierta y colaboradora.
- capacidad de trabajo en equipo.
- ser y generar competitividad positiva.
- capacidad de construir relaciones.
- conseguir confianza sin utilizar el cargo.
- tener orgullo de pertenencia y capacidad de generarlo.

Además de estas habilidades, es preciso que los componentes del Consejo Rector manifiesten su competencia profesional por el conocimiento del negocio, su decisión de supervivencia de la Cooperativa y su compromiso de permanencia, con capacidad de separar sus cri-

El Consejo Rector, debe marcar la misión, visión y valores de la Cooperativa para su desarrollo y cumplimiento de objetivos económicos y sociales

terios personales de los criterios cooperativos y con una honestidad absoluta para aprobar los objetivos de inversión y su cumplimiento.

Tomada la decisión de participar en esta tarea, ser miembro del Consejo, vamos a desglosar las principales funciones asumidas en esta participación. Nuestra experiencia cooperativa nos indica la importancia de conocer estas funciones, que recientemente hemos confirmado en una sesión formativa en San Telmo y que el Profesor David Moreno Utrilla destacó como fundamentos básicos del Gobierno Corporativo.

Ante todo, el Consejo Rector, debe marcar la misión, visión y valores de la Cooperativa para su desarrollo y cumplimiento de objetivos económicos y sociales.

Debe dirigir, controlar y decidir sobre las propuestas del Propio Consejo o del equipo Directivo. Debe rendir cuentas a los socios de la gestión realizada, conforme a lo pactado en sus estatutos.

Conforme vamos amplificando la labor a realizar en un Consejo Rector, vamos observando que es muy importante el papel a representar y consecuentemente es necesario tener unos criterios claros, que nos permitan tomar decisiones lo más acertadas posibles.

Y en la actualidad los criterios más valorados son:

- Honestidad.
- Independencia.
- Transparencia.
- Especialización en tareas conocidas.
- Trabajo en equipo.
- Colegialidad (unanimidad o mayoría)
- Eficacia y eficiencia.
- Responsabilidad personal y pro-

fesional.

-Evaluación objetiva.

Si ya tenemos concretadas las habilidades, las funciones y los criterios, es el momento de marcar la agenda del Consejo, que dependerá del tipo de Cooperativa que estemos participando, pero que en general deberá adaptarse a la que vamos a detallar.

Para marcar la Agenda de un Consejo Rector es preciso ser conscientes del "poder" del Consejo, su responsabilidad ya comentada y el rol de liderazgo que creemos debe ejercer en una Cooperativa del Siglo XXI.

Hasta ahora en la mayoría de los casos el liderazgo era ejercido por el Presidente, que servía para todo, o por el Gerente (Director General) que era el jefe de todo y para todo.

En la actualidad y con el devenir del tiempo creemos, que el papel del "líder" es fundamental para que un negocio, empresa o cooperativa permanezca en el tiempo y sea rentable y eficiente.

Y en nuestras cooperativas es necesario que exista un liderazgo por parte del Consejo, que será comu-



¿QUIERES UNA GRAN ENERGÍA PARA TU NEGOCIO?

GAS PROPANO DE CEPSSA

Energía segura
y de múltiples
aplicaciones.

Suministro
garantizado
en menos de

48h.

Llama al 876 403 403 para más información.



Tu mundo, más eficiente.

Red Ganadera Caspe



nicante con el liderazgo del Ejecutivo y es conveniente tener definidos los roles de cada uno, para evitar enfrentamientos y para mejor gestión de la Cooperativa.

Y como hemos aprendido recientemente y aquí lo queremos destacar, en todo proyecto económico, existen tres posibles liderazgos, el de Artista, el de Emprendedor y el de Gestor.

Cada uno debe analizar qué, cómo y para qué estoy en un Consejo y que cualidades y capacidades tenemos para ejercer un tipo u otro de liderazgo.

Desde nuestra experiencia y trabajando con otras personas que forman parte de un Consejo, consideramos que el liderazgo más necesario para un Consejo de nuestros días debe ser el de Emprendedor. Será necesario tener en el Ejecutivo artistas y gestores, pero es básico que nuestro liderazgo se ajuste a los criterios típicos de un emprendedor.

Entendemos que el liderazgo emprendedor se ejerce si:

Se marcan las líneas de proyectos y su oportunidad para estudio por el Ejecutivo y posterior debate en el Consejo y decisión.

Se marca la estrategia y se asignan los recursos necesarios para la ejecución de estos proyectos.

Si se solicita del Ejecutivo los procedimientos y sistemas necesarios y suficientes de información sobre la realidad económica (mensual, trimestral y anual) de la Cooperativa.

Si se analiza globalmente el desarrollo y el trabajo de las personas y su evaluación en cada ejercicio.

Si se consiguen los objetivos de Cash-flow Social (C.F.S.) que estaban programados.

Si se cumple la cultura de la Cooperativa (Entendemos por Cultura: si se cumplen los valores que se han desarrollado en la Cooperativa a lo largo del tiempo).

Todo lo que hemos escrito, es consecuencia de bastantes debates entre componentes de un Consejo Rector, que centrados en su Cooperativa quieren seguir manteniendo este tipo de Sociedad marcando, de forma sencilla pero inequívoca, el papel que debe ejercer el Corporativo en una Cooperativa del Siglo XXI. ■

XI ENCUENTRO TÉCNICO INTERNACIONAL MAGAPOR

Ponencias de Ángel Luego

RED GANADERA CASPE

Los pasados 11 y 12 de mayo, el Auditorio del World Trade Center Zaragoza, acogió la undécima edición del Encuentro Técnico Internacional Magapor de Especialistas en Reproducción Porcina, más de 280 participantes, llegados desde 30 países asistieron al evento que fue inaugurado de forma oficial por con la presencia de D. Javier Lambán, Presidente del Gobierno de Aragón.

El jueves 12, se iniciaba la segunda jornada con el bloque dedicado a la hembra D. Ángel Luego (director Técnico veterinario de Cooperativa Ganadera de Caspe) entre otros ponentes como Johannes Kauffold (Alemania), Julie Menard (Canada), Fernando Bortolozzo (Brasil) y Luis Pico (España), terminaban con sus ponencias esta undécima edición.

D. Ángel Luego trató en su ponencia del coste de la Ineficiencia.

En los últimos años y en una situación de alta competencia en el mercado del cerdo, el sector porcino está viviendo una auténtica revolución que está marcando las pautas que deberán seguir aquellas empresas (familiares, cooperativas, integradoras...) que quieran continuar en el futuro.

Somos un sector en un mercado globalizado al que pertenecemos una enorme cantidad de productores que competimos entre nosotros, ofreciendo una gran cantidad de un mismo producto sin diferenciar dirigiéndonos a los mismos potenciales clientes. En esta situación no es de extrañar que, según el modelo económico de "competencia perfecta", el conjunto del sector presente un beneficio nulo, con un precio medio en el mercado que se igualará al coste medio del sector. Dicho de



Ángel Luego durante las jornadas Fatro Ibérica.



Encuentro Técnico Internacional Magapor.

otro modo, a lo largo de un periodo más o menos largo, unas empresas ganan lo que otras pierden.

Con este condicionante es evidente que el factor que determinará la permanencia en la actividad será la mejora en la competitividad y esta vendrá dada por efi-

ciencia en la producción y en la gestión. Y además no podemos permanecer quietos; la mejora permanente será una necesidad si queremos permanecer en el sector.

En este contexto la visión profesional de la producción y de la

gestión de las empresas porcinas son una exigencia a la hora de mantener las explotaciones en marcha y sobre todo a la hora de afrontar nuevos proyectos. Será necesario realizar análisis de los costes de producción y de la influencia de los parámetros productivos haciendo una valoración rigurosa de estos y de otros condicionantes como el modelo de empresa y de las necesidades económicas a la hora de llevarlos adelante.

CHARLAS DE ÁNGEL LUEGO

Ángel Luego Bello Director Técnico Veterinario de Cooperativa Ganadera de Caspe dentro de los recursos de formación que dedica la empresa Fatro Ibérica ha recorrido buena parte de la geografía española dando charlas referentes al papel de las personas en las empresas y como comunicar, motivar y gestionar conflictos. Durante estos últimos meses ha realizado 6 charlas en Zaragoza, Murcia, Benavente, Lérida, Segovia y Córdoba, todas ellas con un éxito importante de asistencia. ■

AGROARAGÓN

Instalaciones Ganaderas



Somos los
más rápidos

Camino Perdiguera, 57 buzón - Urb. Los Rosales - 50193 Peñafiel
Tel. 608 674 297 - agroaragon1@gmail.com

REPARACIONES
URGENTES

24
HORAS

Alimentación
Fontanería
Chimeneas
Ventanas y Puertas
Reparación y mantenimiento
Cerramientos metálicos

Red Ganadera Caspe

VISITA A LAS INSTALACIONES DE RED GANADERA CASPE DE LA DIRECTORA GENERAL DE INNOVACIÓN

RED GANADERA CASPE

El día 6 de mayo visitó nuestras instalaciones de Red Ganadera Caspe la Directora General de Investigación e Innovación del Gobierno de Aragón, Dña M^a Teresa Gálvez Jaqués y el Director General del CITA D. José Antonio Domínguez Andreu.

Compartimos una jornada en la que D. Rogelio Redondo Director de Personas y Gestor de Innovación habló del funcionamiento del Departamento de I+D+i y Dña Cristina Casado Responsable del Departamento de Innovación nos

contó en que líneas se está trabajando en el Plan Tecnológico 2015-2018. También asistieron a la reunión D. Tomás Fillola Director General, D. Ángel Luego Director Técnico, D. Raúl Gutiérrez Director de comercialización y M^a Jesús Tejedor Directora Financiera, así como Carolina Luna y Adolfo Vicente personal del Departamento de I+D+i. Pudieron conocer de primera mano cómo había sido la experiencia de la creación de un Departamento de Innovación, los éxitos y los puntos a mejorar que habíamos aprendido en el camino, así como el éxito de realizar una planificación fiscal para optimizar los recursos financieros. ■



M^a Teresa Gálvez Jaqués, Directora General de Innovación, y José Antonio Domínguez Andreu, Director General del CITA, junto a parte del equipo Red Ganadera Caspe.

JORNADA IGUALDAD DE OPORTUNIDADES

RED GANADERA CASPE

El día 20 de abril de 2016, nuestro Director General D. Tomás Fillola, participó en Mota del Cuervo (Cuenca), en una jornada organizada por Coope-

rativas Agro-Alimentarias Castilla-La Mancha con la colaboración de la Fundación Obra social La Caixa. Durante la Jornada "Igualdad de Oportunidades. Tú también puedes", se compartieron conocimientos que pretendieron poner en valor la necesidad de una mayor participación de la

mujer en las Cooperativas.

D. Tomás Fillola habló sobre la igualdad de género y su modelo de responsabilidad en el entorno cooperativo. La exposición habló del proyecto Red Ganadera Caspe y las distintas vertientes de la Responsabilidad Social Corporativa, la medioambiental, la de los Socios, Trabajadores y el Fondo de Educación y Promoción Cooperativo, haciendo especial hincapié en la participación y la aportación de la mujer en cada uno de estos aspectos. ■



Jornada Igualdad de Oportunidades.

REUNIÓN DE GANADEROS 1^{ER} SEMESTRE DE 2016

RED GANADERA CASPE

El pasado día 2 de junio se celebró la reunión del primer semestre del 2016 de la Cooperativa Ganadera de Caspe con los ganaderos de porcino. En dicha reunión se comentaron temas que a todos preocupan, entre ellos los resultados del año 2015 y las expectativas para el

año 2016.

Después de la dura situación del último cuatrimestre del 2015 y el primer trimestre del 2016 en la que el precio del porcino ha estado en unos límites muy bajos, cabía reflexionar sobre los resultados obtenidos, la comparación de los datos con los del resto de

estructuras a nivel nacional y como no, prever cuales pueden ser los movimientos del mercado en el futuro.

Esta vez el formato de la reunión fue dinámico y la presentación estuvo a cargo de Tomás Fillola, Ángel Luengo y Raúl Gutiérrez, para dar datos de estrategia de futuro, en cuanto a enfocar temas de genética, comercialización, inversiones... etc.

Después de la reunión se terminó la velada con un vino español en las que los ganaderos comentaron las conclusiones de la sesión. ■



***Sonea**
INGENIERÍA
MEDIO AMBIENTE

Parque Tecnológico WALQA
637 701 504 | 606 004 443
www.soneaingenieria.com

SIG
TELEDETECCIÓN

I+D+i
MAIZ y TRIGO

Creación y/o actualización de SIG
Elaboración de cartografía personalizada
Seguimiento de cultivos con satélite

Conteo de plantas V3-V4
Cuantificación de daños cinegéticos
Recomendación fertilización N
Predicción de cosechas



Grupo Pastores - Oviaragón



La Familia Tesa Aquilué de Casa Martina (Ara, Huesca) recibe el Premio Biodiversidad a la ganadería de ovino y caprino en Aragón 2016

OVIARAGÓN – GRUPO PASTORES

El pasado 5 de Junio, coincidiendo con el Día Mundial del Medio Ambiente, y dentro de la XXVIII Edición de la Feria Agrícola y ganadera de la Comarca de la Jacetania (EXPOFORGA) en Puente La Reina (Huesca) Grupo Pastores, a través de su filial UPRA (Unión de Productores de Rasa Aragonesa) ha querido destacar un año más el papel medioambiental que nuestra ganadería tiene en el medio rural y su contribución al equilibrio natural y la biodiversidad.

En este tema y en nuestro Aragón, la ganadería de ovino y caprino juega un papel fundamental para

La ganadería de ovino y caprino juega un papel fundamental para el mantenimiento de la biodiversidad animal y vegetal

el mantenimiento de la biodiversidad animal y vegetal y la práctica del pastoreo bien gestionado se convierte en una herramienta de primer orden para combatir la desertiza-

ción, el fuego y la pobreza natural. No estamos solos los pastores de aquí, cerca de 500 millones de personas practican el pastoreo hoy en todo el mundo. Necesitamos pue-

blos y montes con pastores, con ovejas y cabras que colaboren en el cuidado de la naturaleza, que nos den riqueza, empleo, satisfacciones y productos naturales. Tenemos más

de 3.700 ganaderías en Aragón que nos están ayudando en esto y debemos defender los apoyos necesarios que permitan su continuidad y mejora. ■

GANADERÍAS PREMIADAS



PREMIO A LA BIODIVERSIDAD 2016:
FAMILIA TESA AQUILUE
(HILARIO Y LUIS) DE CASA
MARTINA DE ARA (HUESCA)

En Ara con 51 habitantes censados, los premiados son ganaderos de toda la vida. Hoy con 810 ovejas de raza Rasa Aragonesa, que trashuman y rondan puertos, combinando modernidad (GPS, Turismo Rural,...) con el aprovechamiento tradicional. Fervientes defensores del medio rural, la naturaleza y sus animales, del Ternasco de Aragón y el modelo cooperativo.



PRIMER ACCESIT:

FAMILIA HERNANDEZ TALABANTE (Jose L. y Joaquin) DE GALVE (TERUEL))

En Galve hay poco más de 100 habitantes, la mayoría de casas de pastores. Hoy las 1.200 ovejas de raza Rasa Aragonesa de esta familia pastorean por parajes antaño tierra de dinosaurios en pleno Sistema Ibérico. Con la innovación y la modernización, apuestan por su pueblo, sus tierras y la ganadería de la que se sienten orgullosos.



SEGUNDO ACCESIT:

FAMILIA LANGA HORNA (José y Merche) DE VILLAFELICHE (ZARAGOZA)

En Villafeliche no llegan a 200 habitantes. Allí José y Merche tienen 470 ovejas de raza Rasa Aragonesa. Ambos vienen de familias ganaderas y trabajan día a día, codo a codo. Sin casi tierra propia y muchas horas de dedicación combinan pastoreo y tecnología para poder trabajar con mejor calidad de vida.

CRIANZAS Y VIÑEDOS SANTO CRISTO: Apostando por un cuidado intenso de sus vinos

Crianzas y Viñedos Santo Cristo

DPTO. DE GERENCIA

Crianzas y Viñedos Santo Cristo, se fundó en 1945 en Ainzón (Zaragoza). Cuenta con viñedos en poblaciones de la DO Campo de Borja como Ainzón, Bureta, Albeta y Vera de Moncayo.

En total cuenta con un total de 680has, más de la mitad de ellas son plantaciones en secano, por lo que la producción media de la Bodega no llega a los 3.000kg/ha, y la edad media de las plantaciones es superior a los 25 años por lo que el sistema de vaso es el más extendido.

El 72% de la producción proviene de la uva Garnacha tinta, variedad autóctona que marca una tendencia en la gama de productos, enfocada a la elaboración de monovarietales, con paso de madera (mayor parte en barrica de roble francés) que realza la elegancia de estos vinos tintos.

La región "DO Campo de Borja" goza de un clima continental, con una cierta influencia atlántica durante el invierno, cuya característica más notable es un fuerte viento del Noroeste llamado "Cierzo", que es frío y seco. La influencia del clima mediterráneo es perceptible durante el verano.

Los suelos mantienen un buen drenaje combinados con lluvias mínimas y las diferencias significativas en la temperatura entre el día y la noche dan lugar a vinos de excelente color y aromas varietales distintivos.

La mayor zona de viñedo se implanta bajo un suelo arcillo-ferroso, situado en la zona media alta de la Denominación entre los 500-600 metros de altitud. Pero debido a la extensión de dominios de esta Bodega, podemos encontrarnos con todo tipo de Terroirs, desde variedades situadas en suelos pedregosos calcá-



✻ FLOR DE AÑÓN ROBLE

Garnacha 80% - Syrah 20%

Color rojo cereza púrpura de intensidad alta con tonos violáceos. En nariz presenta una alta intensidad aromática, sobresaliendo aromas de fruta roja que reflejan la tipicidad de la uva, complementadas con notas especiadas y torre factor de su estancia en barrica. En boca es un vino sabroso, equilibrado y redondo. Con suaves y finos taninos al final de boca.

TEMPERATURA DE SERVICIO: 14-16°C



✻ MOSCATEL

Moscatel Grano Menudo y Alejandria

Color amarillo limón con destellos dorados.

Aroma intenso, complejo pero varietal. Armoniza sus rasgos amoscatedados con miel, puramente terpénicos, pétalos y notas pasificadas.

TEMPERATURA DE SERVICIO: 4-8°C



✻ FLOR DE AÑÓN VERDEJO

Verdejo 100%

Color amarillo alimonado con matices verdosos. Buena intensidad aromática. Frutas blancas exóticas (lima, maracuyá), hierbas aromáticas (hinojo). En boca viva acidez, untuoso, fresco y de larga persistencia.

TEMPERATURA DE SERVICIO: 10-12°C

base de uva Macabeo (viura), se ha comenzado recientemente a elaborar un vino de la variedad Verdejo, y otras variedades muy aromáticas como el Sauvignon Blanc y la rescatada Garnacha Blanca.

Bodegas Santo Cristo tiene un departamento técnico que cuida y observa los viñedos durante todo el año, desde análisis de tierra y asesoramiento de nuevas plantaciones hasta cata de uva en campo durante la temporada estival, para clasificar su viñedo antes de la vendimia. La sanidad de la cosecha es un punto muy importante para esta entidad, por lo que se cuida mucho el seguimiento a pie de campo.

Tras la vendimia, el enólogo y equipo de laboratorio cuidan las fermentaciones día a día, así como el envejecimiento de los vinos tintos que realizan la Crianza en las propias cavas de la Bodega. Todo el interior bajo tierra de sus instalaciones son un laberinto de salas donde se destinan las Barricas. En este lugar se mantiene la temperatura y calma necesaria idónea para los meses que duerme en ellas.

Los vinos más apreciados por el consumidor son los vinos de autor, elaborados a conciencia por Roberto Pérez (el enólogo), el cual lleva a la máxima expresión la uva garnacha. Estos vinos son obtenidos de las zonas de Peñazuela, Romero, el Tormo, Collado y otros términos ideales para la maduración perfecta de esta clase de uva. Vendimia seleccionada y cuidada en todo su proceso, como se puede observar durante la campaña. La paciencia y el proceso lento de ésta, son las claves del éxito de los vinos de Bodegas Santo Cristo.

Tales vinos como son Peñazuela, Flor de Cayus y Terrazas del Moncayo, tienen una personalidad y carácter distintivo, que no deja al consumidor impasible tras su cata. ■

reos hasta los nombrados, esta diversidad enriquece los caldos a la hora de combinarlos, encontrando todo tipo de notas curiosas y fascinantes en la fase olfativa.

Además de la Garnacha, ante-

riormente nombrada, contamos con otras variedades tintas como son Tempranillo, Syrah, Cabernet Sauvignon y algo de Merlot. Sirven para elaborar excelentes coupages, con apreciaciones intensas en cata me-

yorándolos más si cabe.

Por otro lado, las variedades blancas toman una relevancia en los últimos años importante, si bien es conocido desde sus comienzos el Licor Moscatel de Ainzón y el blanco con



Obras hidráulicas



**-Albanilería en general
-Rehabilitación y reforma de viviendas**

Polígono Valdeferrín, parc. R-132-133
50600 EIFA DE LOS CABALLEROS (Zaragoza)
Teléfonos: 976 66 02 09 - 976 47 25 89
Fax: 976 66 42 16
admon@ccbernardo.com
www.ccbernardo.com





- Promoción y construcción de naves agrícolas y ganaderas



ARAGON.COOP

Publicación de Cooperativas Agro-alimentarias de Aragón, PACA

Contacte con nosotros sin ningún compromiso, si quiere que le asesoremos de cómo anunciarse

Contacto: **Ignacio García**
ngarcia@aragon.elperiodico.com

976 700 464 - 976 700 419

ARROCERA DEL PIRINEO



La mejor selección de nuestras variedades.

Arroz Brazal renueva sus formatos de tela

ARROCERA DEL PIRINEO S.C.L.

Desde Arrocería del Pirineo hemos lanzado una nueva línea de saquitos de tela con un diseño renovado y moderno. En ellos se encuentra, en formato de kilo, la mejor selección de nuestras variedades habituales. En este nuevo diseño hemos

querido incidir en el uso con el que poder sacar el mejor partido a cada variedad, indicando el plato que mejor se adapta a las cualidades del grano.

El guadiamar es nuestra variedad más especial, su versatilidad hace que quede bien en todos los platos, desde paellas a arroces al horno, además de ser muy valorado por los expertos para la preparación de sushi.

La variedad balilla x sollana, cultivada tradicionalmente en el Cinca Medio, es, por su grano redondo y perlado, ideal para paellas y risottos. Su alta capacidad de absorción de agua hace que se potencien los sabores de los ingredientes utilizados.

El arroz redondo maratelli es nuestra variedad estrella para la preparación de caldosos y risottos,

dándole un toque gourmet a nuestros platos. Su textura y tamaño consiguen sacar lo mejor de cada receta.

El arroz integral, por su alto contenido en fibra, es el indicado para las recetas más saludables. Queda perfecto en ensaladas y arroces con verduras.

El grano corto y perlado de nuestra variedad bomba, debido a

su alta capacidad de absorción de sabores, es perfecto para paellas y arroces melosos.

Con estos nuevos formatos queremos destacar la calidad de las variedades que cultivamos, con una presentación acorde al cuidado y cariño que ponemos en la elaboración de nuestros productos, y que esperamos satisfagan a nuestros clientes más exigentes. ■

INTERNACIONAL

Felipe Gómez

COOPERATIVAS AGROALIMENTARIAS
ARAGÓN

Las proyecciones sobre el cambio de dieta de los chinos, debido al desarrollo económico, y basado en el incremento de proteínas procedentes de la carne y el pescado, dicen que en el 2020 necesitarán 100 millones de toneladas de granos más, consumirán casi un 40% del pescado mundial y un 50 % del consumo de carne del mundo, cifras mareantes a las que el gobierno chino pretende hacer frente invirtiendo en compañías internacionales y mediante cambios estructurales.

El Dpto de Agricultura de los Estados Unidos (USDA) pronostica que las exportaciones de granos se duplicarán en la próxima década

y de estos sólo el 30% será para alimentación humana. Por su parte, el gobierno chino advierte de que su demanda de granos aumentará un 35% en los próximos 15 años, con lo que desequilibrará el mercado de cereales y proteaginosas. Sólo en el último año ha aumentado su importación de granos para animales en un 20%, unos 90 millones de tn.

La estrategia china: inversiones en el exterior, compra de tierras en otros países y compra de grandes compañías

La estrategia china se centra en grandes inversiones en el exterior: compra de tierras en otros países y compra de grandes compañías (Syngenta de tecnología agraria y Smithfield que es el mayor complejo industrial de carne de cerdo del mundo).

Y en su propio país, el crecimiento urbano y la creación de

nuevas ciudades va a atraer a más de 300 millones de campesinos en los próximos 15 años y sus tierras serán explotadas por grandes compañías agrícolas y ganaderas, sobre todo las segundas.

El impacto sobre la agricultura y ganadería mundial va a ser tremendo, pero además de China, India y otros países asiáticos se están también desarrollando y la presión sobre la oferta alimentaria va a ser cada vez mayor.

Tiempos nuevos con grandes incógnitas y con grandes oportunidades que serán aprovechadas por las estructuras que tengan tamaño suficiente para operar, innovar y financiar en este nuevo mercado de gigantes.

Las cooperativas españolas tenemos mucho en qué trabajar para poder tener una mínima oportunidad en este desafío.

¡A ello! ■

EN AGRICULTURA... ¡CHINA TIENE UN PLAN!



- Fertilizantes Foliares y para Fertirrigación.
- Correctores de Carencias.
- Bioestimulantes.
- Ácidos húmicos y meloidoninas de suelo.
- Inductores de defensas.
- Fitofortificantes.

ADIEGO

Ctra. Valencia, Km. 5,980 • Tel: 976 504 040 • Fax: 976 505 287
50410 CUARTE DE HUERVA (Zaragoza) • www.adiego.com

FORMACIÓN Y LABORAL

FOMENTO DE EMPLEO ESTABLE Y DE CALIDAD

Rocío Joven

COOPERATIVAS AGROALIMENTARIAS
ARAGÓN

El día 9 de junio de 2016 se publicó en el Boletín Oficial de Aragón la Orden EIE/529/2016, de 30 de mayo, por la que se establecen las bases reguladoras para la concesión de subvenciones para el estímulo del mercado de trabajo y el fomento del empleo estable y de calidad.

Se trata de subvenciones para las empresas por la creación de empleo mediante contratación de jóvenes menores de 30 años, mayores de 45, mujeres y desempleados de larga duración y aunque por el momento no se pueden realizar las solicitudes de dichas subvenciones ya que la convocatoria está pendiente de publicar, los aspectos más importantes de estas subvenciones son los siguientes.

1. Subvenciones para contratación indefinida: 4.000 € de subvención (con incrementos que pueden alcanzar hasta 6.000 y 8.000 €) por contratación indefinida de personas que lleven un mes desempleadas e inscritas (excepto <25 años y víctimas de violencia de género):

- Jóvenes menores de 30 años.
- Mayores de 45 años.
- Mujeres, cualquiera que sea su edad.
- Personas desempleadas de larga duración cualquiera que sea su edad.



2. Subvenciones por transformación en indefinidos de contratos para la formación y el aprendizaje, de prácticas y de interinidad cuando la persona contratada sea menor de 30 años, mayor de 45 o mujer de cualquier edad: subvenciones de entre 2.500 y 5.000 €.

3. Subvenciones para contratos en prácticas, a tiempo completo, de duración mínima de 12 meses, celebrados con titulados universitarios menores de 30 años (35 si son discapacitados), que lleven 3 meses desempleados: 2.500-2.570 € de subvención.

4. Contratos temporales, con duración mínima de 6 meses, de trabajadores desempleados de grupos en proceso de normalización laboral o en situación de riesgo de exclusión social (mayores de 55 años con tiempo en desempleo, discapacitados de Centros Es-

peciales de Empleo, perceptores del IAI, de la Renta Activa de Inserción, víctimas de violencia de género...): hasta 1.800 € de subvención.

Incremento de empleo: es requisito para las subvenciones por contratación indefinida que ésta suponga un incremento del nivel de empleo fijo de la empresa.

Oferta de empleo previa: en casi todos los casos es requisito que previa a la contratación se haya tramitado oferta de empleo.

Obligaciones: la percepción de la subvención obliga a mantener en el empleo al trabajador subvencionado un mínimo de 2 años (indefinidos), 1 año (prácticas) o 6 meses (temporales) y obliga a mantener en la empresa el número de trabajadores fijos alcanzado con la contratación que se subvenciona durante un mínimo de un año. ■

SUMINISTROS

Decepción por el glifosato

El Copa y la Cogeca decepcionados de que el Comité Permanente de la UE no haya logrado emitir un dictamen sobre la reautorización del glifosato

Comunicación

COOPERATIVAS AGROALIMENTARIAS
ARAGÓN

El sector agrario europeo, representado por el COPA-COGECA, se ha mostrado decepcionado porque el Comité

Permanente de Plantas, Animales, Alimentos y Piensos no haya logrado emitir a principios de junio un dictamen sobre la reautorización del glifosato. Esta sustancia activa herbicida, cuenta ya con el respaldo de la AESA (Autoridad Europea de Seguridad Alimentaria) que emitió un dictamen positivo y que a juicio del sector se debería respetar para evitar que se pierda totalmente la confianza en los procedimientos de la UE.

Los agricultores utilizan la técnica de la no labranza – una práctica agrícola sostenible – y el uso del glifosato les permite hacer esto de una manera rentable para mantener los suelos en buenas condiciones. Junto con los cultivos

intermedios esta práctica es una herramienta importante para impedir la erosión del suelo y reducir las emisiones de gases de efecto invernadero. Sin glifosato se estaría amenazando la competitividad de los agricultores y se pondría en peligro la producción alimentaria de la UE, porque no existen alternativas.

El COPA-COGECA que siempre ha respaldado el papel de la AESA, ha solicitado a los Estados Miembros que voten a favor de la renovación del glifosato en el Comité de apelación de la UE y que fomenten la confianza en nuestras elevadas normas de seguridad alimentaria apoyando la opinión de la AESA.

El Copa y la Cogeca, que representan a 23 millones de agricultores y 22.000 mil cooperativas agrarias en la UE. ■



¿ERES SOCIO DE UNA COOPERATIVA Y NECESITAS AYUDA INFORMÁTICA?

¿ESTÁS ATASCADO CON TU ORDENADOR Y NO PUEDES CONTINUAR?

NOSOTROS PODEMOS AYUDARTE, SOLUCIONAMOS TUS PROBLEMAS TELEMÁTICAMENTE



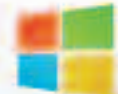
EXCEL

- ¿Cómo hacer una tabla de amortización?
- ¿Cómo hacer una base de datos?
- ¿Cómo ordenar y buscar datos en excel?



WORD

- ¿Cómo insertar una imagen o una tabla?
- ¿Qué se entiende por una marca de agua?
- ¿Cómo hacer un cálculo en una tabla?



WINDOWS

- ¿Sabes qué es una extensión de un fichero?
- ¿Cómo se instala una impresora?
- ¿Cómo enviar un fichero por e-mail?

Si eres una cooperativa o una empresa
tenemos planes que se adaptan a ti.

cooperativas
agro-alimentarias
Aragón

CONVOCATORIA

AYUDAS A INDUSTRIAS AGROALIMENTARIAS

Ana Garin

COOPERATIVAS AGROALIMENTARIAS
ARAGÓN

El día 15 de julio de 2016 finaliza el plazo para presentar la solicitud de las ayudas para inversión, comercialización y desarrollo de productos agrícolas, ayudas para Industrias (COOPERATIVAS) Agroalimentarias en el marco del Programa de Desarrollo Rural para Aragón 2014-2016.

La finalidad de estas ayudas consiste en aumentar la utilización de materias primas en los procesos productivos y mejorar su transformación y comercialización, favoreciendo así el Aumento del Valor Añadido de los productos agrícolas.

ACTIVIDADES SUBVENCIONABLES:

- Inversiones materiales o inmateriales que se realicen en las Industrias Agroalimentarias, en Aragón, para la Transformación, Comercialización o Desarrollo de productos agrícolas, que contribuyan a Aumentar el Valor Añadido de los productos agrícolas incluidos en el anexo I del Tratado



Constitutivo de la CE, exceptuando los productos de la pesca.

- La introducción de tecnologías y procedimientos con el fin de desarrollar productos nuevos o de mayor calidad y apertura de nuevos mercados; inversiones en redes locales de recolección, recepción, almacenamiento, acondicionamiento, clasificación y embalaje, siempre que incluya un proceso de transformación y/o comercialización del producto agrícola; sistemas de calidad.

No podrán ser objeto de subvención actividades iniciadas an-

La finalidad de estas ayudas consiste en favorecer el Aumento del Valor Añadido de los productos agrícolas

tes de la fecha de presentación de la solicitud de subvención, siendo además necesario que se levante la correspondiente acta de no inicio de la inversión.

GASTOS SUBVENCIONABLES:

- La construcción, adquisición o mejora de bienes
- La compra de nueva maquinaria y equipos
- Los costes generales vinculados a los puntos anteriores (honorarios arquitectos, ingenieros,...)
- Inversiones intangibles: adquisición o desarrollo de programas informáticos y adquisiciones de patentes, licencias, derechos de autor y marcas registradas.

A diferencia de otras convocatorias, ésta evaluará las solicitudes y las seleccionará atendiendo a unos CRITERIOS DE VALORACIÓN: Según beneficiario. Según ubicación de la actuación y Según características de la inversión. Cada una de estas características tiene una puntuación, dando más valor a unas que a otras.

La mayor puntuación (valoración) que puede obtener una inversión son 145 puntos, y todas aquellas que no lleguen a obtener 50 puntos, directamente se desestiman. Esto es

debido a que actualmente el procedimiento de concesión de esta subvención se tramita en régimen concurrencia competitiva ordinaria.

La cuantía de subvención disponible es de 3.653.627,51 euros, que podrá incrementarse en un máximo 4.000.000 euros (7.653.627,51 €), para poder aprobar expedientes plurianuales de dos años, en la parte relativa a la segunda anualidad.

El volumen de gasto subvencionable no podrá superar el 25% del importe de las inversiones subvencionables y la cuantía máxima de ayuda por beneficiario no podrá superar los 500.000 euros.

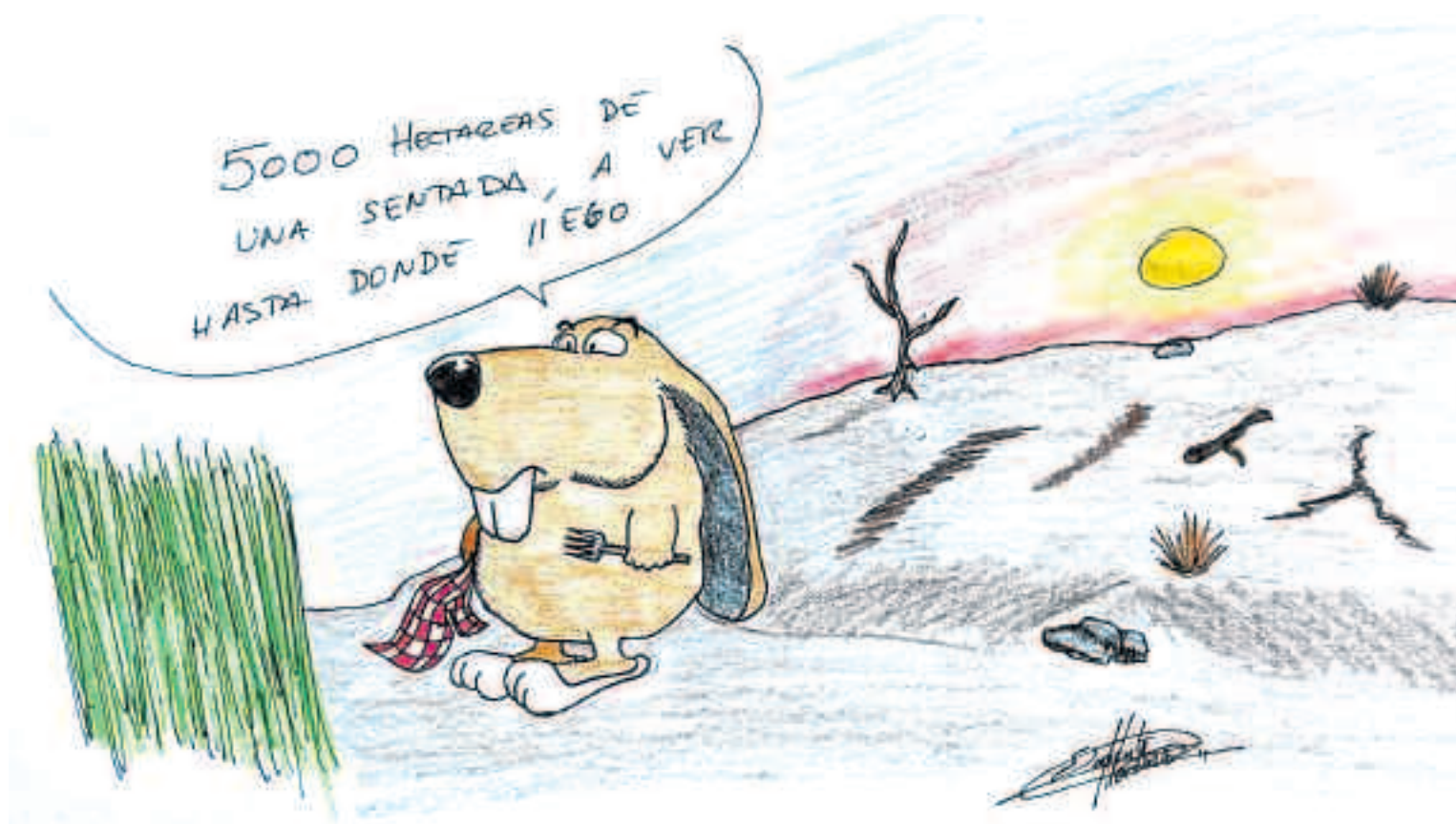
En el caso de beneficiarios reconocidos como Organizaciones de Productores (O.P.) de la OCM de Frutas y Hortalizas, deberán solicitar la subvención, a través de las ayudas de Industrias Agroalimentarias o de los Programas Operativos, dependiendo si la inversión es mayor o inferior a 400.000 Euros.

La ayuda a las inversiones en transformación, comercialización y desarrollo de productos agrícolas pueden, en principio ser compatibles con otras líneas de actuación que no provengan en todo o en parte de ningún Fondo Europeo, siempre que no sobrepasen en computo total el 40% de la inversión subvencionable (Plan Miner, Fondo Especial de Teruel, Ayudas al Desarrollo Industrial en Aragón (ADIA), etc.).

La justificación del cumplimiento de la realización de la actividad subvencionable terminará el 31 de octubre de 2016.

Orden de convocatoria completa en www.aragon.coop. ■

La tira de campo por Eder



Ferias en Aragón

- 1 al 3 de julio. **Feria de Medio Ambiente. Calamocha (Teruel)**
- 30 al 31 de julio. **Desarrollo Sostenible, Biológico y Ecoturismo. Litago (Zaragoza)**
- 26 al 28 de agosto. **FERMA. Barbastro (Huesca)**
- 26 al 28 de agosto. **FERMA-GOURMET. Barbastro (Huesca)**
- 9 al 11 de septiembre. **Expo Feria del Sobrarbe. Ainsa (Huesca)**
- 23 al 25 de septiembre. **FEMOGA. Sariñena (Huesca)**
- 1 al 3 de Julio. **Feria del Medio Ambiente. Calamocha (Teruel)**
- 3 al 4 de septiembre. **Feria Comercial y Ganadera de Mosqueruela. Mosqueruela (Teruel)**
- 8 al 11 de septiembre. **Feria del Jamón de Teruel y Alimentos de Calidad. Teruel (Teruel)**
- 10 al 11 de septiembre. **Feria de la patata. Cella (Teruel)**
- 16 al 18 de septiembre. **Feria Agrícola y Ganadera. Cantavieja (Teruel)**
- 30 de septiembre al 2 de octubre. **Feria de Ganados y Maquinaria Agrícola. Cedrillas (Teruel)**

NUEVA GAMA RATICIDAS RATIBROM[®]

CEBO FRESCO - BLOQUES - PELLETÓN - CEREALES



RATIBROM 2, primer raticida en cebo fresco del mundo confeccionado con más del 96% de materia de alta apetencia y una atracción 40 veces superior a los raticidas tradicionales, amplía sus presentaciones manteniendo inalterables sus propiedades. Cebos parafinados con el innovador proceso de FUSIÓN MODULAR (Tecnología exclusiva). Cereales seleccionados para mayor apetencia y un pellet diseñado para mantener su eficacia frente a extremas condiciones.

ALTA APETENCIA + TOTAL EFICACIA = CONTROL 100%



Cebo fresco
10 g



Bloque estriado
20 g



Óvulo
4/5 g



Pelletón



Cereales